

Ansökan 27 dec 07

Leader Ranrike - Norra Bohuslän

”Som blågrå dyning Bohusbergen rullar i ödsligt majestät mot havets rand. Men mellan dessa kala urtidskullar är bördig jord och gammalt bondeland. Dit tränger Skagerack med blåa kilar, och strida strömmar klara som kristall. Och lummig lövlund står med björk och pilar och ask och ek vid ladugård och stall.”

Evert Taube

·
·

Innehållsförteckning

Sammanfattning	2
A. Analys.....	3
A 2. SWOT-analys	9
B. LAG Norra Bohuslän.....	10
C. LEADEROMRÅDET	11
D. STRATEGI.....	11
D 1. Framtagande av utvecklingsstrategin	11
D 2. Planens inriktning	13
D 3. Prioriterade insatsområden	13
D 3.1 Levande samhällen för ökad attraktivitet	15
D 3.2 Besöksnäringen som tillväxtfaktor	16
D 3.3 Kultur som tillväxtfaktor	17
D 3.4 Engagerade barn o ungdomar som tillväxtfaktor	18
D 3.5 Miljö och energi ur lokalt perspektiv	19
D 3.6 Entreprenörskap/Affärsmannaskap	20
D 4. Samarbetsprojekt	21
D 5. Hänsyn till andra utvecklingsplaner	21
D 6. Budget och medfinansiering	22
D 7. Urvalskriterier	23
D 8. Organisation av verksamheten	25
VISION	26

Sammanfattning

Norra Bohuslän har en rik och skyddsvärd naturmiljö. Enligt EU:s definition är kustzonen upp till fem mil bred och det betyder att hela Norra Bohuslän kan ses som en kustzon. Detta Leader-område skall ta till vara sin unika belägenhet som gränsområde mellan jordens två stora ekozoner, hav och land.

Gemensamma mål för området är en hållbar utveckling där dagens behov tillgodoses utan att kommande generationers möjligheter äventyras. Mot bakgrund av detta, är det viktigt att säkerställa barn och ungdomars inflytande och delaktighet i lokalsamhället. Hållbar tillväxt innebär att hänsyn visas till människa, miljö och ekonomi. Fem prioriterade områden är i denna utvecklingsstrategi valda för att täcka in en hållbar framtidssatsning i Bohusläns fem nordligaste kommuner:

- Levande samhällen för ökad attraktivitet
- Besöksnäringen som tillväxtfaktor
- Kultur som tillväxtfaktor
- Engagerade barn och ungdomar som tillväxtfaktor
- Miljö- och energi ur ett lokalt perspektiv
- Ett stärkt entreprenörskap och affärsmannaskap

Genom att stimulera den småföretagartradition och de innovativa företagsidéer som finns i våra bygder, kan resurser i form av naturtillgångar och människornas kompetens nyttjas till nya verksamheter och vidareförädling av jord- hav och skogsprodukter.

De arbetsmetoder som väljs under de här sju åren kommer att påverka och avspeglas i de resultat som skapas. Arbetsmetoder bygger alltid på en grundläggande världsbild. Den världsbild som ligger till grund för detta program bygger på tillit till människors egen förmåga att skapa och utveckla samhället. Därför kommer hela Leaderverksamheten att genomsyras av en mötesstruktur som stödjer människors egen förmåga för att nå en ökad entreprenöriell anda och positiv landsbygdsutveckling. Leaderverksamheten skall även stödja en förändring av attityden till samverkan, så att samverkan på alla nivåer ses som ett medel att nå både gemensamma och individuella mål. De valda arbetsmetoderna är öppna, delaktighetsskapande, de utvecklar och tar vara på människors potential och är ett slags strukturerat kaffebordssamtal. Dessutom ger arbetsmetoderna möjlighet till oväntade möten och kopplingar mellan generationer, näringsgrenar, geografiska områden, tankesätt och perspektiv.

Metoden och arbetssättet är till för att nå

- en ökad långsiktig sysselsättning och
- en ökad attraktionskraft i Norra Bohuslän.

Information och uppföljning av Leaderprojekten kommer kontinuerligt att avrapporteras till de i LAG ingående organisationerna och speciellt medfinansierande kommuner.

A. Analys

A 1. Presentation av Norra Bohuslän

Geografiskt område

Leader planen omfattar de fem kommunerna Strömstad, Sotenäs, Tanum, Lysekil och Munkedal. Området är beläget i norra delen av Bohuslän på Sveriges västkust. Områdets totala areal är

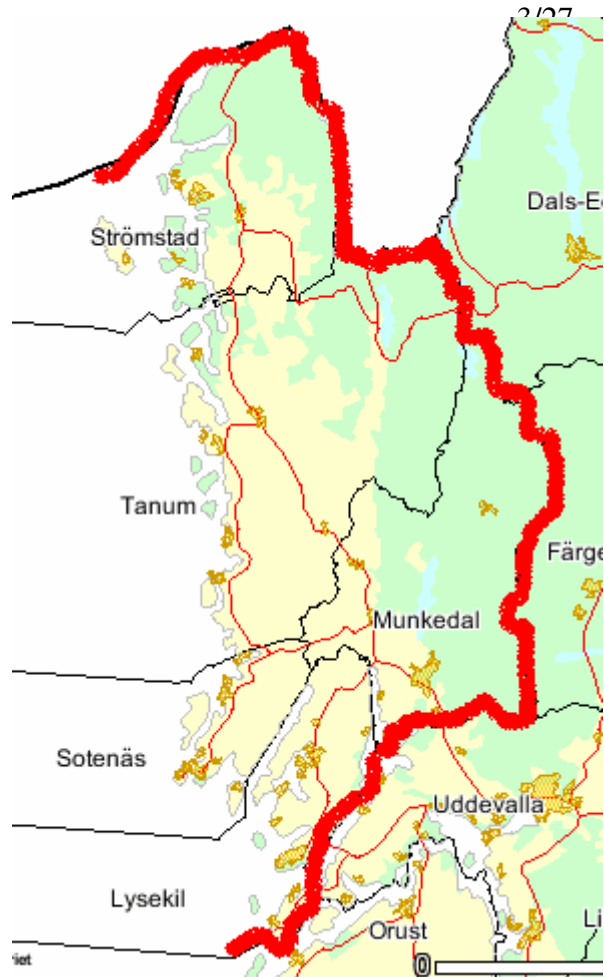
2 382,6 km², där Tanums kommun är den till ytan största av de fem kommunerna.

Berggrunden utgörs av gnejser och graniter bildade på stort djup i jordskorpan.

Bohuslän är ett utpräglat spricklandskap med djupa fjordar och sjödalar, som utformats genom kraftiga rörelser i urberget för hundratals miljoner år sedan. Istiden medförde en nedslipning och avrundning av berghöjderna och en fördjupning av dalsänkorna. Jättegrytor och isräfflor finns i stor mängd och kan studeras på de kalspolade hållarna i kustbandet.

Gullmarsfjorden utgör den sydliga gränsen för graniten. Den är gemensam för kommunerna och har skrivit en betydande industriell historia då stenindustrin var en viktig näring i närmare 150 år.

Kynnefjäll, beläget i den östra delen av området, utgör en förlängning av Norrlands inland.



Natur och klimat

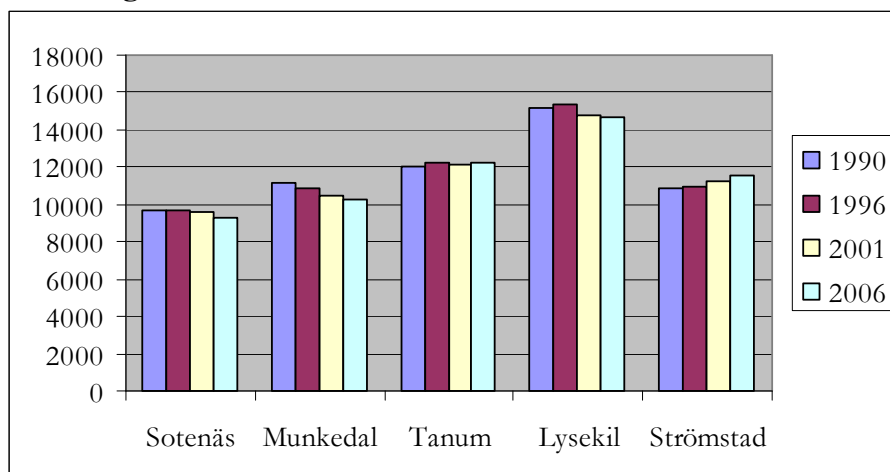
Norra Bohuslän har stor variationsrikedom och mångfald. Växt och djurvärlden uppvisar en stor artrikedom. Allt är representerat från kusten med kala klippor, fjordar och karga skärgård till det stora inlandsområdet med natursköna skogar, sjöar, slätter och vildmark.

Klimatet i området bestäms av närheten till golfströmmen och kännetecknas av milda vintrar och varma somrar. Nederbörden i kustbältet uppgår till 550-600 mm/år, i inlandet dubbelt mer. Antalet solskenstimmar utmed kusten är bland de högsta i landet.

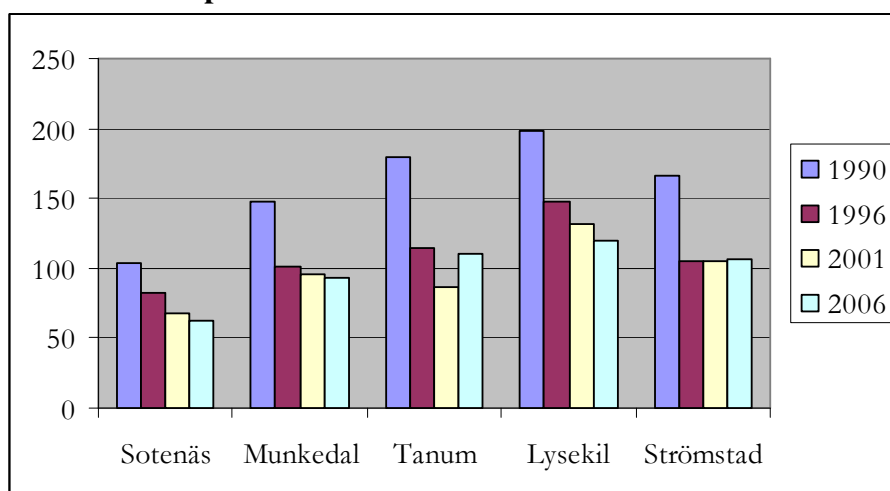
Befolkning

Antalet innevånare per kommun i området den 31 december 2006 var 57 982 fördelat enligt följande; Strömstad 11 569, Tanum 12 253, Sotenäs 9 283, Lysekil 14 631 och Munkedal 10 246.

Folkmängd efter tid och kommun



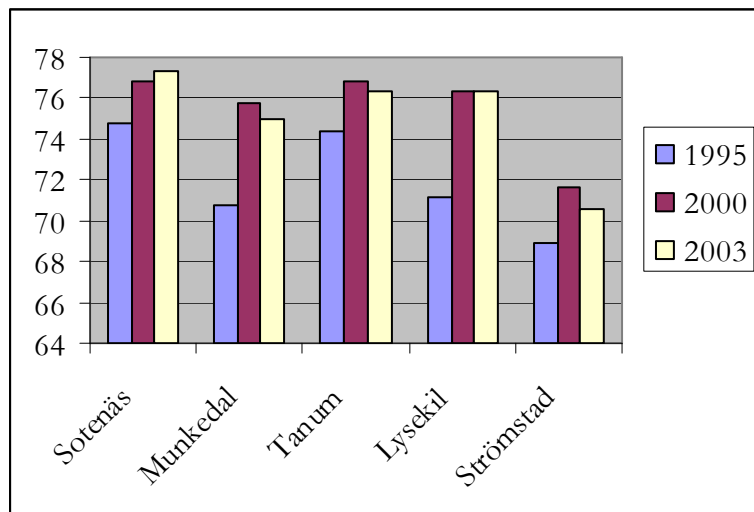
Antalet födda per år



**Källa: SCB, Statistiska Centralbyrån.
Statistikdatabas (Befolkningsstatistik)**

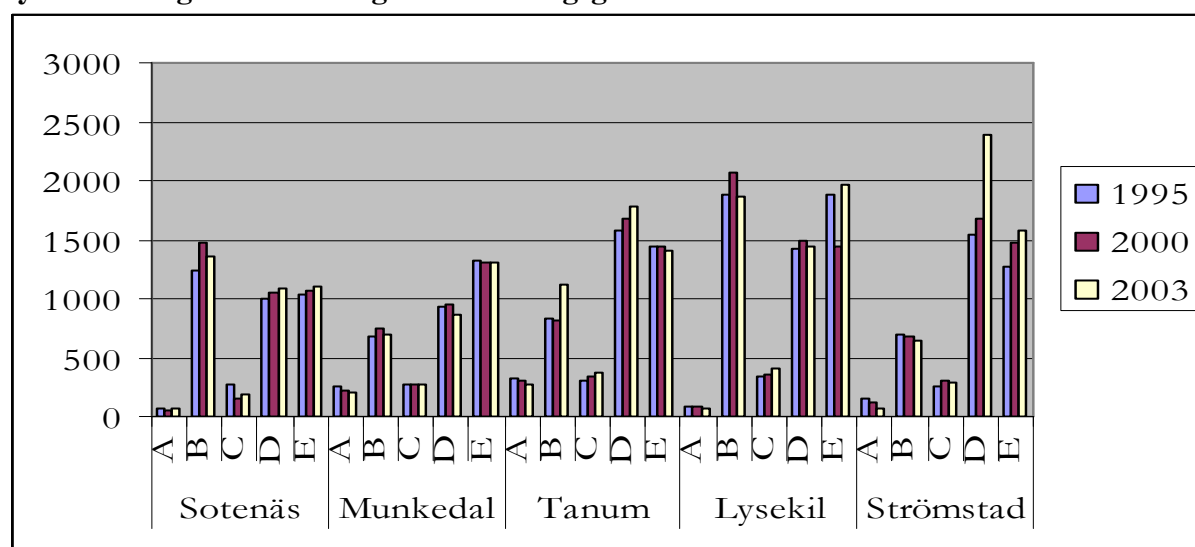
Förvärvsintensitet i %

(Antalet förvärvsarbetande i åldersgruppen 20-64 år delat med det totala antalet personer i åldersgruppen 20-64 år)



Obs. I Strömstad kommun arbetar 10 % av antalet förvärvsarbetande i ålderskategorin 20-64 år i Norge

Sysselsättningens fördelning i olika näringsgrenar



- A. Jord- skogsbruk, fiske
- B. Tillverkningsindustri
- C. Byggindustri
- D. Handel och kommunikation
- E. Offentlig sektor

Källa: RAMS Registerbaserad arbetsmarknadsstatistik ur SCB (Statistiska centralbyrån) statistikdatabas år 1995,2000 och 2003

Näringsliv

Norra Bohuslän är beläget mellan polerna Oslo och Göteborg, med två relativt tätbefolkade och industriella regioner runt Trollhättan/Vänersborg/ Uddevalla i söder och norska Fredrikstad/Sarpsborg/Halden i norr. I Strömstad och Tanum påverkas näringslivsutvecklingen mycket av relationen och närheten till Norge och en mycket stark gränshandel. Sotenäs, Munkedal och Lysekil har en stark industriell bas men påverkas även av, och har en relation med, näringsliv och arbetsmarknad i Trollhättan/ Vänersborg/ Uddevalla.

Med den pågående utbyggnaden av E6 skapas förutsättningar för nyetableringar och nya branscher. I takt med att E6 blir färdig stärks förutsättningarna för en positiv näringslivsutveckling i norra Bohuslän. Området har en stark attraktionskraft och förbättrade kommunikationer skapar nya valmöjligheter för människor att bosätta sig. Dessa valmöjligheter skapar i sin tur underlag för ett rikt och diversifierat näringsliv. Exempelvis bedöms de nordbohuslänska företagen härigenom få ett större utbud av arbetskraft.

I norra Bohuslän präglas näringslivet av många små företag inom bl a hantverk, service, tillverkning och handel. Ca 90 % av de registrerade företag 2005 hade färre än 5 anställda och knappt 75 % var enmansföretag – dvs. inga anställda utöver ägaren. Endast 0,5 % hade fler än 50 anställda.

Fisket och jordbruket svarar fortfarande för en relativt stor andel av företagen men är, som i landet i övrigt, under stark förändring.

Turismen – både kust och inlands – är i stark tillväxt och bedöms fortsätta att växa. Traditionellt är besöksnäringen stark under sommarsäsongen, då befolkningens mängden ökar kraftigt. Det stora besökarantalet under högsäsong ställer stora krav på samhälls service, men ger också underlag för utveckling och säsongsförlängning. Många restauranger, affärer, hotell och boendeanläggningar utnyttjas endast en kort tid av året. Att utveckla nya besöksanledningar under andra delar av året ger möjlighet för längre öppethållande och därmed också en besöksnäring med heltids- och åretruntanställningar. Besöksnäringen ger även arbete åt sådana näringar som är indirekt beroende av de besökande t ex hantverk och service.

Norra Bohuslän har historiskt präglats av omställningar när det gäller näringsliv och sysselsättning. Dessa har skett inom bl a fiske, jord- och skogsbruk, varvsnäring, turism, infrastruktur samt ändrade omvärldsförutsättningar.

Förändringar av dessa slag skapar förutsättningar för utveckling. Men den kommer inte av sig själv. En positiv utveckling kräver mänskligt engagemang, samarbete och framsynhet.

Historia

Norra Bohusläns historia börjar strax efter den senaste istiden, just som isen hade släppt sitt grepp om landet. De tidigaste fynden från de första människorna kommer från Hensbacka, som är ett av de första fynden i Norden ca 10 000 år gamla. Fynden benämns som Hensbackakulturen.

Läget vid havet har gett möjlighet till försörjning både från land och hav, det har också varit lätt att via havet förflytta sig långa sträckor. Landskapet är rikt på fynd, där hällristningarna i Tanum från bronsåldern (1500-500 f kr) är de mest kända. Det 45 km² stora hällristningsområdet kring Tanumsslätten blev upptagen på Unescos världsarvslista 1994.

Ur Världsarvskommitténs motivering:

”Tanums hällristningsområde är ett enastående exempel på bronsålderskonst av högsta kvalitet. Motivens variationsrikedom är ett unikt vittnesbörd om livet under europeisk bronsålder. Samspelet mellan den kontinuerliga bosättningen och markanvändningen, såsom den avspeglas i hällristningarna, gravfälten och landskapet gör Tanumsområdet till ett enastående exempel på kontinuerlig mänsklig bosättning under åtta tusen år”.

I Tanums världsarvsområde ligger Vitlycke museum, ett informationscentrum för hela världsarvsområdet och med prisbelönt träarkitektur. Många nya fynd kommer fortfarande i dagen, bl.a. vid den nu pågående utbyggnaden av E6 till motorväg. Förutom världsarvsområdet i Tanum är många av de historiska lämningarna lite kända och ej tillgängliga för besökare. Det sker förbättringar efter hand och ett exempel är Lökebergs ristningen från yngre bronsåldern i Munkedal som öppnades för besökare augusti 2007.

Tiden från tidig medeltid fram till mitten av 1600-talet tillhörde Bohuslän Norge. Denna tid är för många av oss okänd historia, då vi i den traditionella historieundervisningen i skolan endast fått den svenska historien oss tillgodo. De fem nordbohuslänska kommunernas landområde är de samma nu som under medeltiden. Då benämndes landet Ranrike, vilket var en landsdel av det norska Viken.

Den isländske historiebeskrivaren Snorre Sturlasson nedtecknade under början av 1200-talet den nordiska historien. Många händelser i den historien utspelar sig just detta område. Många platser och personer kan vi härröra till Ranrike.

Under 1500-talet präglades Bohuslän av ett rikt fiske, gott om virke och något av Norges kornbod. Under 1600-talet och 1700-talet var området platsen för många strider. Området skövlades och blev efter sillperioden som slutade 1808 mycket fattigt. Folket började emigrera och utflyttningen framförallt till Norge och Amerika kulminerade i slutet av 1800-talet.

Kulturhistoriska platser och sevärdheter har ett stort potentiellt värde som reseanledning under hela året. Mycket av områdets historia kan utvecklas till att bli besöksmål, dels som huvudmål men också som komplement till övrig besöksnäring.

Kultur i nutid

En mångfald av konstnärer och konsthantverkare är idag bosatta i kommunerna, särskilt utmed kusten. En konstnärstat miljö präglas av människor som vill utveckla och utvecklas i dialog med varandra och platsen. Den stora resursen är människans inneboende kreativitet, initiativkraft och idéer, latenta såväl som uttalade. Initiativ och idéer kan i en kulturstrategi få ett sammanhang och en form.

I Gerlesborg, vid Bottnafjordens mynning i södra Tanum, finns en av Leaderområdets tydligaste kulturförtätningar. Runt Gerlesborgsskolan i Bohuslän, en av landets mest välrenommerade konstskolor med förberedande studier till konsthögskola, har sedan starten 1944 trakten alltmer befolkats av inflyttade. Här ligger också, på gammal stenindustrimark, Konstnärernas Kollektivverkstad i Bohuslän, KKV-B, som med stengård och internationellt stenstipendium lockat skulptörer från bl. a. Norge och Holland att flytta till Bohuslän. Galleri 1:18 intill drivs av inflyttade konstnärer och nystartade Botnik Studios med bl. a. filmproduktion har etablerat sig. Uttryckslabbet och Improwise, företag som båda drivs av skådespelare, har sin hemvist i Gerlesborg. Härtill kan läggas ny svensk arkitektur i form av lerhalmshus samt en mängd ateljéer och verkstäder och miljöer där åretruntboende lever och arbetar. Gerlesborg är ett närmast ett begrepp. Vidare söker en nordisk förening för ett nordiskt galleri för textil konst, NTG, Nordic Textile Gallery, sitt säte i området. Platsen ses i ansökan som ett exempel på ett kulturkluster som kan ges stöd för samordning för tillväxt.

Även i andra delar av leaderområdet finns exempel på stor kreativitet när det gäller att använda olika kulturyttringar för att skapa kraft i samhället. Några exempel på detta är Spelet om Kung Öysten i Munkedal, teater på scen på Bönn, Tradjazzfestivalen i Kungshamn, Lokstallet i Strömstad och den årliga tangofestivalen i Krokstrand. Privata entreprenörer tar

tillvara på sin lokala kulturhistoria och skapar aktiviteter. Ett exempel är Röe Gård som använder gårdens historia och belägenhet till att skapa miljöer som lämpar sig till bl.a. caféverksamhet och kurser med ”må bra tema”.

Utbildning

Inom området finns gymnasieskolor i Lysekil, Tanum och Strömstad, naturbruksgymnasium i Dingle samt ett processtekniskt gymnasium i Munkedal, knutet till Arctic Paper. I takt med att fler gymnasieskolor skapar en tydligare inriktning eller profil, exempelvis via media eller kultur, väljer fler elever att söka sig från hemtrakten redan som sextonåringar. I motsatt riktning kommer elever till området för att t.ex. studera på sjöbefälsutbildning i Strömstad, Naturbruksgymnasiet i Dingle, marinbiologiska programmet i Lysekil eller roddgymnasiet i Strömstad. Det handlar ändå om ett minusflöde av elever.

Eftergymnasiala utbildningar finns på Naturbruksgymnasiet i Dingle, Gerlesborgs konstskola, Grebbestads folkhögskola, Lysekils Högskolecentrum, Tjärnö marinbiologiska laboratorium samt Kristinebergs marina forskningsstation. De sistnämnda är bland annat kopplade till Göteborgs universitet och erbjuder högskoleutbildningar, kvalificerad forskning och klusterbyggande i marina verksamheter.

I samtliga kommuner kan man bedriva högskolestudier på distans via respektive lärcentra. Dessa kurser samordnas genom behovssamverkan mellan kommuner. Kvalificerad Yrkesutbildning (KY) kan också genomföras i form av uppdragsutbildningar hos olika utbildningsenheter.

Det finns upparbetade samarbeten mellan olika skolenheter i området, bland annat genom ett gymnasiesamarbete inom Fyrbodals kommunförbund. Intentionen är att samordna resurser och kompetenser t.ex. inom vuxenutbildning och hemspråksundervisning för utlandsfödda. Samtidigt är uppfattningen utbredd att behoven av samverkan är större för att klara de uppdrag som läggs ut eller att möta konkurrensutsättning kring utbildningar.

Skolans generella samarbeten med omvärlden ökar i omfattning på alla åldersnivåer, och kommer sannolikt att fortsätta växa fram. Det handlar om många enskilda initiativ, men också om samlade satsningar där hela geografiska området samarbetar i projektformer. Det är viktigt att ungdomarna erbjuds en bra gymnasieskola så de som vill stannar kvar i bygden men också så att ungdomar från angränsande kommuner kan bli lockade. Riksintag på speciallinjer kan övervägas.

Ung Företagsamhet är en ideell förening som bedriver verksamhet med syfte att stimulera ungdomars entreprenörsanda och eget företagande. Föreningen har idag samarbete med ett stort antal skolor i området

Ranrike

Ranrike är ett gammalt namn på ett rike i norra Bohuslän, nämnt i världslitteraturen redan på 500-talet. Namnet har sitt ursprung i ordet Ran, havets gudinna.

Ranrikes gräns följer den Bohusländska graniten, och börjar vid Gullmarsfjorden (vid Lysekil) och slutar i Idefjorden vid gränsen till Norge. Både *Snorre Sturlasson* och *Jordanes* berättar om Ranrike. (källa www.ranrike.com)

A 2. SWOT-analys

Analysen har arbetats fram och bearbetats i redaktionskommittén med utgångspunkt i det svenska Landsbygdsprogrammet för perioden 2007-2013, och aktuell för det tilltänkta leaderområdet. SWOT- analysen ger en bild av hur områdets starka och svaga sidor samt hot och möjligheter ser ut. Analysen innehåller ett antal underrubriker Baserat på dessa har ett antal åtgärdsförslag kommit fram som återfinns under åtgärdsrubriken D 3. i denna utvecklingsstrategi.

Styrkefaktorer

Särpräglad kustlinje med genuina kustsamhällen
 Mångsidigt näringsliv
 Småföretagartradition
 Stark turistnäring på sommaren
 Omfattande organisationsliv
 Tradition med socialt engagemang
 Upparbetat samarbete mellan kommunerna
 Tätheten av professionella konst- och konstnärsmiljöer
 Attraktiva och varierande natur- kultur- och boendemiljöer
 Gemensam historik med grannländerna

Svagheter

Svag lokal infrastruktur
 Låg in- och återflyttning bland ungdomar
 Säsongsbetonad besöksnäring
 Ensidigt utbud av boendeformer
 Traditionen att studera vidare är låg
 Få sociala mötesplatser

Möjligheter

Entreprenörsanda
 Besöksnäring – året runt
 Det goda värdskapet
 Lokalt engagemang, kompetens och kreativ kraft
 Ökat utbud produkter inom natur-kulturturism - områdets rika och varierande naturresurser
 Nya sätt att utnyttja markområden i inlandet
 Lokala kulturkluster med egen profil och spetskompetens
 Alternativ energi i hav och på land
 Intressant och spännande historia som kan generera nya besöksmål

Hot

Överexploaterad kustlinje
 Klimatförändringarnas konsekvenser
 Hård miljöbelastning i kustzonen och risk för miljökatastrofer som t.ex. läckage från krigstidens sänkta fartyg
 Begränsad service i inlandet och säsongsberoende service i kustsamhällen
 Bristande lokal infrastruktur
 Bostadsbrist på framförallt lägenheter
 Minskad djurhållning av betande djur
 Minskad året runt befolkning
 Skev demografisk kurva med många äldre människor och få unga

B. Leader Ranrike - Norra Bohuslän

Leaderplanen omfattar de fem kommunerna Strömstad, Tanum, Sotenäs, Lysekil och Munkedal. Leader Ranrike - Norra Bohuslän skall genomföras av en nybildad ideell förening som är öppen för alla. Föreningens syfte är att genomföra utvecklingsstrategin för Leader Ranrike - Norra Bohuslän.

B.1 Den ideella föreningen

Föreningen Leader Ranrike - Norra Bohuslän ska eftersträva ett brett medlemskap; geografiskt, socialt och med offentliga, privata och ideella aktörer. Till exempel företagare inom olika näringar såsom lantbruk, turism, hälsa, hantverk, konstnärer och konsthantverkare, deltagare från kyrkan, idrottsvärlden, skolan, ungdomsorganisationer och lokala utvecklingsgrupper. Medlemskap från organisationer med kompetens inom viktiga områden som t.ex. Bohusläns Museum, Skärgårdsrådet, Västkuststiftelsen och Företagarna är också önskvärt. Att föreningen har ett öppet medlemskap betyder att Föreningen Leader Ranrike - Norra Bohuslän kan bestå av ett stort antal medlemmar.

B.2 Föreningens styrelse, "LAG Ranrike - Norra Bohuslän"

Den beslutande styrelsen i Föreningen Leader Ranrike - Norra Bohuslän, kallad LAG Ranrike - Norra Bohuslän, har det yttersta ansvaret för att Leaderplanen genomförs, d v s prioriterar och beslutar om inkomna projekt och beslutar om hur Leadermedlen används. Styrelsen har även ett personalansvar, men kan lösa detta genom inköpta tjänster. Styrelsemedlemmarna skall enligt anvisningarna i det svenska landsbygdsprogrammet företråda den offentliga sektorn, näringslivssektorn och den ideella sektorn, där de två sistnämnda sektorerna är i majoritet. LAG-gruppen bör också ha en bred representation geografiskt, etniskt och åldersmässigt, samt skall ha en jämn könsfördelning (högst 60 % av endera könet).

Förslaget till fördelning inom sektorerna ser ut som följer:

<i>Näringslivet</i> (3-4 pers)	<i>Ideell</i> (3-4 pers)	<i>Offentlig</i> (5 - 6 pers)
-----------------------------------	-----------------------------	----------------------------------

B.3 LAG- arbetsmetoder och mötesstruktur

Föreningen Leader Ranrike - Norra Bohuslän vill bidra till att lokal kompetens och kraft lyfts fram och används till utveckling av området. Därför vill föreningen finnas som ett forum för tankeutbyte, visionsarbete, samarbete och nätverksbyggande.

I föreningen används ett processinriktat arbete, för att skapa oväntade möten och kopplingar, förädla inkomna idéer och komma fram till gemensamma förslag att lägga fram för styrelsen. Metoden utvecklas av föreningen med kompetens- och ledarskapsutveckling samt teknikstöd.

I förslaget till mötesstruktur ingår bland annat kontinuerliga öppna möten för ökad inspiration och idéutveckling på de fem teman som ingår i programmet. Till samtliga möten finns en stående öppen inbjudan till alla invånare i området. För att ytterligare förstärka att alla är välkomna, kommer mötena att turnera runt i området. Inbyggt i processen finns också en struktur för hur man tar vara på och fortsätter arbeta med de idéer, den kunskap och kreativitet och det engagemang som genererats. Inbyggt i mötesstrukturen finns samtidigt möjlighet till en systematisk uppsamling och användning av det lärande som sker i processer och projekt.

Delaktighet, lokal förankring, öppenhet och de erbjudna möjligheterna till påverkan på processen har varit centralt i framtagandet av programmet.

C. LEADEROMRÅDET

Leaderområdet omfattar de fem kommunerna Strömstad, Sotenäs, Tanum, Lysekil och Munkedal. Området beskrivs under punkten A, sidan 3-7.

Området avgränsas i väster mot Skagerrak, i norr mot Norge, i öster mot Dalsland och i söder mot Gullmarsfjorden och Uddevalla Kommun. Angränsande leaderområden är Dalsland med Årjäng, och Södra Bohuslän.

Norra Bohuslän har en unik historia genom att det har varit både norskt, danskt och svenskt territorium. Området har stor variation i landskapsbilden men stora kulturella likheter inom hela området. Kommunerna har ett väl etablerat samarbete när det gäller tillväxtprocesser, som har pågått sedan EU-inträdet 1995, och även innan dess samarbetade inom BOSAM. Munkedal, Sotenäs, Tanum och Strömstad deltog i finansieringen av Leader II Norra Bohuslän (1997- 2000). Därefter var kommunerna ett gemensamt tillväxtavtalsområde inom Västra Götalandsregionen.

D. STRATEGI

”Läsinstruktioner”

Ett samhälle som utgår från människors behov skapas bäst genom samverkan av de människor som är berörda. När människor får möjlighet att använda sina förmågor och skapa sin verklighet tillsammans, blir resultatet en utveckling av hela samhället. Leaderplanen för Norra Bohuslän ska bidra till starkare lokalsamhällen och ekonomisk tillväxt där den gemensamma nämnaren är framtidstro.

Utgångspunkten för utvecklingsstrategin innefattar även följande vedertagna antaganden:

- Nätverk och sociala samband skapar trygghet i samhället och förbättrad hälsa hos individen.
- Lärande är en förutsättning för utveckling.
- Allt lärande sker i ett sammanhang, genom deltagande i en social situation.
- Möten och mångfald ger ökad kreativitet och inspiration.
- Samverkan ger en känsla av sammanhang och förståelse för helheten .
- Det man är med om att bygga, värnar man.

D 1. Framtagande av utvecklingsstrategin

Den kommunala ”Styrgruppen för tillväxtprocesser i Norra Bohuslän”, initierade arbetet med att utarbeta en Leaderplan för området, tillsammans med representanter från den ideella och den privata sektorn under 2006. En arbetsgrupp startade arbetet med framtagandet av utvecklingsstrategin. Gruppen antog arbetsnamnet ”redaktionskommittén” från och med januari 2007.

Arbetet med framtagandet av utvecklingsstrategin för det föreslagna Leaderområdet i Norra Bohuslän startade under hösten 2006 med två stormöten, den 29/11-06 i Grebbestad och den 11/1 i Håby. Kommunerna, näringslivet, organisationer och intresserade inbjöds via

annonsering. Dessa stormöten samlade ca 100 talet deltagare och utifrån dessa möten utkristalliserades fem rubriker för fortsatt arbete. Inför varje möte har informationsmaterial skickats ut samt annonsering genomförts.

Ett informationsmaterial i form av en broschyr om Leader som metod i allmänhet och norra Bohuslän i synnerhet, trycktes upp i 500 exemplar och delades ut inför och under stormöten, övriga informationsmöten och till personer som visat intresse.

I redaktionskommittén ingick representanter för kommunerna, skärgårdsrådet, Naturbruksgymnasiet i Dingle, Hushållningssällskapet, Coompanion, Företagarna, Grebbestads Folkhögskola och lokala utvecklingsgrupper. Som kommitténs ordförande fungerade Krister Olsson, Naturbruksgymnasiet i Dingle och Christina Enudd, Hushållningssällskapet Väst, var sekreterare och sammanställde materialet. Hushållningssällskapet sökte medel hos kommunerna och länsstyrelsen för framtagande av ansökan/utvecklingsstrategin. Redaktionskommittén har träffats åtta gånger.

Redaktionskommittén har också initierat ett antal möten med ”Styrgruppen för tillväxtprocesser Norra Bohuslän”, lokala utvecklingsgrupper och möten i kommunerna för att fånga upp åsikter. Kommittén har arbetat med materialet och haft återkommande möten gemensamt och på olika håll med delar av den kommunala verksamheten, organisationer, föreningar, riksdagsmän med flera.

Redaktionskommittén utsåg den 21 maj-2007 en interimsstyrelse om fem personer med uppgift att få en godkänd ansökan för Leader Norra Bohuslän och överlappa den tid innan den ideella föreningen och styrelsen är vald. Under tiden fram till att leaderarbetet startar finns information på Hushållningssällskapets hemsida www.hush.se/landsbygd sök Leader Norra Bohuslän, samt fortlöpande information till alla intresserade via e-post.

Varje prioriterat arbetsområde har haft en till två skribenter som bearbetat redaktionsgruppens kommentarer och lagt fram förslag till nya skrivningar:

1. Levande samhällen för ökad attraktivitet - Maria Kvarnbäck och Kerstin Johannesson
2. Engagerade barn och ungdomar som tillväxtfaktorer – Christer Andersson och Lotta Åberg
3. Besöksnäringen som tillväxtfaktor– Jan Hognert och Eiwor Backlund
4. Kultur som tillväxtfaktor – Catharina Göransson
5. Miljö och energi ur lokalt perspektiv – Ingela Sörqvist och Agneta Ekman-Wingate
6. Ett stärkt entreprenörskap och affärsmannaskap –Jan Landström

I frågor rörande kust och skärgård har Dag Lundman, Hillevi Aryd och Curt Olsson, Bohusläns Skärgårdsråd bistått med textmaterial.

Den lokala förankringen är en förutsättning för att genomförandet av planen skall leda till de förväntade målen, och att de strategier arbetsgruppen valt har önskad effekt och det är därför av yttersta vikt att kontinuerligt förmedla information om processen till allt från byalag och samhällsföreningar till den politiska ledningen i kommunerna.

D 2. Planens inriktning

D 2.1 Landsbygdsprogrammets generella mål

Utvecklingsstrategin för Leader Ranrike - Norra Bohuslän arbetar efter de generella målen i landsbygdsprogrammet och verksamheten och projekten kommer att relatera till dessa.

Förbättra jord- skogsbrukets konkurrenskraft

Den enskilde lantbruksföretagarens entreprenörskap är en viktig faktor för att uppnå flera av de mål som är upptagna i de prioriterade insatsområdena. Lantbruket har exempelvis en viktig roll i en utvecklad besöksnäring och som kulturbärare. Lantbruksföretagen har också en nyckelroll när det gäller miljömässig hållbar matproduktion och för framställning av förnyelsebar energiråvara.

Lantbruket är en huvudaktör när det gäller att ställa om till ett hållbart energisystem och i utvecklingsstrategin skall denna utveckling stödjas och stimuleras. För att bättre kunna genomföra utvecklingsinsatser och förändringar inom miljö, energi och klimatområdet kan olika nätverk stimuleras.

Förbättra miljön och landsbygden

Lokala utvecklingsprojekt för att med nya sätt bevara natur- och kulturlandskapet och samtidigt skapa sysselsättning är en viktig del i utvecklingsstrategin för Norra Bohuslän. Här kan engagemang skapas inom såväl samhällsföreningar som hembygdsföreningar, allmänhet och besökare. Ett entreprenörskap inom området skall stimuleras.

Förbättra livskvalitén, bredda företagandet och främja utvecklingen av landsbygdsekonomin.

Leaderplanen för Norra Bohuslän arbetar för att skapa levande samhällen som är attraktiva för våra barn och ungdomar att leva, bo och verka i, nu och när de är vuxna. Genom ett tätt samarbete med skolan, idrottsföreningar, och andra platser där barn och ungdomar tillbringar en stor del av sin tid, kan deras bilder och visioner av hur framtiden skall se ut tas tillvara.

Genom att stärka redan befintliga kulturkluster och andra företagarnätverk kan dessa användas som tillväxtfaktorer i Leaderområdet och därmed öka tillväxt och sysselsättning.

Besöksnäringen är en viktig utvecklingsmöjlighet för hela Norra Bohuslän och ingår som ett insatsområde i denna strategi. I området finns en levande kust och skärgård och det är en skyldighet gentemot kommande generationer att se till att det förblir så. Det finns specifika utvecklingsområden för skärgården där det finns stora samarbetsfördelar med övriga skärgårdsområden längs kusten.

D 3. Prioriterade insatsområden

En god folkhälsa är en förutsättning för ett hållbart samhälle och en hållbar utveckling. Hälsa kan ses som en ekonomisk tillväxtfaktor. Med en befolkning som mår bra kan fler arbeta, vara kreativa och delta i samhällsutvecklingen. En god hälsa ökar utbudet av arbetskraft genom fler levnadsår och mindre sjukfrånvaro vilket innebär att mindre av samhällets resurser behöver avsättas till vård och omsorg. Det betyder också att en god hälsa ökar människors förmåga att lära sig nya saker och utveckla sin kompetens. Därmed ökar produktiviteten och

kvalitén på arbetet. Arbetet med Leader Ranrike - Norra Bohuslän kommer att präglas av detta synsättet för en god folkhälsa. .

De prioriterade insatsområdena i förslaget till utvecklingsstrategi för Leader Ranrike - Norra Bohuslän är

- Levande samhällen för ökad attraktivitet
- Besöksnäringen som tillväxtfaktor
- Kultur som tillväxtfaktor
- Engagerade barn o ungdomar som tillväxtfaktor
- Miljö- och energi ur ett lokalt perspektiv,
- Entreprenörskap/affärsmannaskap

och innehåller målen att Leader Ranrike - Norra Bohuslän skall medverka till:

- **Ökad attraktivitet, levande samhällen, stärkt samhörighet och stärkt lokal identitet**
genom etablering av mötesplatser, utveckling av landsbygdsskolor och tillvaratagande/utveckling av kulturminnen.
- **Höjd lönsamhet för etablerade företag inom besöksnäringen och fler företag och anställda inom besöksnäringen i hela området**
genom kompetensutveckling, utveckling av nya produkter och turistiska paket, infrastruktur och tjänster samt samarbetsprojekt med andra Leaderområden.
- **Bättre lönsamhet för kulturutövare och fler kulturutövare**
genom stöd till samverkan mellan kulturutövare och med andra näringsidkare i nätverk, och allianser samt stöd till förstudie för ev. etablering av ett kulturkontor.
- **En god uppväxt, tryggare barn och ungdomar och goda förutsättningar för ett bra vuxenliv**
genom tillvaratagande av ungdomars engagemang, utveckling av deras ledarskap och entreprenörskap, ökat samarbete mellan skola och näringsliv, ökad tillgänglighet för ungdomsaktiviteter samt mentorskap över åldersgränserna.
- **En förbättrad miljö, en miljömedveten allmänhet och fler företag och anställda verksamma i miljövänlig produktion**
genom nätverk för energi-, klimat- och miljöfrågor, kunskapsspridning , samverkan och nätverk kring frågor som minskat näringsämnesläckage, energiomställning och lokal matproduktion.
- **Ett stärkt entreprenörskap och affärsmannaskap**
genom stöd till egenföretagare, övrigt näringsliv och offentlig sektor baserat på projekt aktiviteter och pilotverksamhet som är initierade underifrån av de det berör, d v s med initiativ från målgruppen.

Arbetet med Leader möjliggör ett brett kontaktnät med andra Leadergrupper såväl nationellt som internationellt. Detta nätverk skall tas tillvara för erfarenhetsutbyte och för att skapa mervärden inom Leaderområdet och kan genomföras som samarbetsprojekt med andra Leaderområden både nationellt som i Europa i övrigt. Samarbetsprojekt kan ske inom samtliga föreslagna insatsområden.

Leaderarbetet skall hålla en nära kontakt med relevant forskning inom respektive insatsområde. LAG kan själv ta initiativ till forskningsmedverkan inom insatsområdena samt tillse att forskare finns med i grupperingar runt projekten.

Ett nära samarbete eftersträvas med andra fonder och program, exempelvis med fiskefonden.

D 3.1 Levande samhällen för ökad attraktivitet

Lokal utveckling

Levande lokalsamhällen är en nyckelfråga för landsbygdens utveckling. För att samhällen ska leva och utvecklas behövs identitetsskapande aktiviteter och tillit till framtiden. Möten i alla former, oavsett om det är på fotbollsplanen eller på caféet, stärker den sociala gemenskapen och samhörigheten i lokalsamhället. Mötesplatser där företag, skolan, fritidsverksamhet och föreningar kan träffas och korsbefrukta varandra, skapar en plattform för utveckling av bygden.

Skolan mitt i byn

På landsbygden är skolan oftast den enskilt viktigaste infrastrukturen som avgör om landsbygden avfolkas eller utvecklas. Utan skola på lämpligt avstånd sker ingen inflyttning av barnfamiljer. En positiv och långsiktig utveckling av bygdeskolorna är därmed en förutsättning för en levande landsbygd och skärgård.

Problemet är att små enheter ofta anses dyra och därför regelbundet ifrågasätts av rationaliseringsskäl. Detta har en kontraproduktiv inverkan på arbetet för att stärka helårsboendet och bygdens utveckling. Inflyttningen av unga hushåll som vill bo och verka på landsbygden kan bara främjas om det finns närhet till skola och barnomsorg och en långsiktig planering för att stärka dessa institutioner.

Småskalighet, naturnära pedagogik, och verksamhet som är starkt kopplad till lokala näringar, lokal kultur, lokal historia och en stark känsla för bygden är mervärden som måste tydliggöras för att stärka landsbygdsskolorna.

Bevarande av kulturminnen genom nytänkande

Behovet av att restaurera eller återskapa viktiga kulturhistoriska miljöer på landsbygden är stort. Inte minst Bohusläns fiskelägen och skärgårdsbebyggelse rymmer ett rikt men idag mer eller mindre försvinnande kulturarv. Exempelvis kallbadhus, magasin, frakt- och fiskeskutor och andra träanläggningar är många gånger borta eller i behov av kraftiga renoveringsinsatser.

I inlandet finns ett stort antal ekonomibyggnader som ej längre har en funktion att fylla och därmed snabbt förfaller. Mindre samhällen, torp och gårdar, riskerar att gå samma öde till mötes.

Kulturbyggnader och kulturminnen är en viktig länk och traditionsbärare mellan generationer och som samtidigt bidrar till bygdens identitet och utveckling. För att nå en långsiktighet i bevarandet och utvecklandet av kulturbyggnader måste verksamheten i dessa anpassas till nutida behov.

Möjliga åtgärder:

- **Innovativa projekt för kostnadseffektiv drift av skolor, utan att ge avkall på kvalitet, genom samverkan med näringsliv och föreningsliv, t.ex. genom olika former för samutnyttjande av skollokaler.**
- **Samarbetsprojekt som bidrar till att stärka den lokala identiteten, och utifrån ett underifrån perspektiv utveckla bygden.**
- **Lokalt förankrade projekt som syftar till att finna nya användningsområden för kulturhistoriskt viktiga byggnader och kulturminnen, med särskilt fokus på samarbete.**

D 3.2 Besöksnäringen som tillväxtfaktor

Norra Bohusläns unika natur- och kulturrikedom är fortfarande i stora drag oexploaterad och oexploaterad för både oss själva och våra besökare. Det finns en stor potential för tillväxt inom natur- och kulturturism som kan tas tillvara. Genom ökad samverkan mellan företagare inom besöksnäringen, gemensamma marknadsföringsinsatser och kompetensutveckling och kan besöksnäringen stärkas och nya säsonger utvecklas.

Den outnyttjade potentialen hos besöksnäringen kan tas tillvara genom att man skapar nya säsonger utanför sommarsäsongen och tar fram attraktiva paketerbjudanden för besökarna, t.ex. genom att man kopplar samman kust och inland, natur, kultur och hälsa i kreativa och innovativa kombinationer.

Försäljningen av produkter och tjänster via resebyråer och reseföretag kräver samordning mellan turistföretagen genom en organisation som kan sammanställa, kontraktera och prissätta erbjudanden till kunderna.

Kompetensutveckling och erfarenhet lägger grunden till ett professionellt förhållningssätt gentemot kunder och samarbetspartners. Kompetensutveckling kan handla om mer generella kunskaper som service management eller om mer specifika som guidning på olika språk, ledarskap och naturpedagogik. Utbildning kan genomföras med hjälp av befintlig kompetens, genom lärande i praktiken, genom erfarenhetsutbyte eller mentorskap..

Lokala föreningar som t.ex. bygdegupper och samhällsföreningar har ofta goda kunskaper om den lokala natur- och kulturhistorien och kan tillsammans med näringsidkare och kommunala instanser bidra till att skapa förutsättningar för utvecklingen av natur- och kulturturismen. Genom inventeringar av natur- och kulturvärden i lokalsamhället, förslag på produkter och tjänster, och genom tillskapande av nödvändig infrastruktur som vandrings-, cykel- och ridleder. Här är det särskilt viktigt att bidra till sådant som leder till ökad tillgänglighet för handikappade

Möjliga åtgärder:

Skapa förutsättningar för kommun- och organisationsöverskridande företagssamverkan inom besöksnäringen i hela Norra Bohuslän inom områdena

- **Utveckling av nya produkter, infrastruktur och tjänster, som t.ex. olika ”paketerbjudanden”,**

- **Kompetensutveckling**
- **Försäljning av produkter och tjänster samt bokningsfunktioner inom besöksnäringen**

Stimulera samverkan inom besöksnäringen mellan övriga Leaderområden och särskilt då med närliggande Leaderområden.

D 3.3 Kultur som tillväxtfaktor

Det kan anföras många skäl till varför konst och kultur är viktigt: det kan utgöra en av flera faktorer för tillväxt, gagna hälsa och stimulera tillfrisknande, det kan bidra till gemenskap och stärka demokratin. Konst och kultur har, utöver att vara instrument för olika eftersträvansvärda ändamål, också ett värde i sig – ”som samhällets samtal med sig självt, som kunskapsproduktion och som verktyg för reflektion”

Kulturen i Norra Bohuslän är ett stort, rikt förgrenat och bitvis förtätat, nätverk av professionella utövare, verksamheter, kulturminnen och lokala händelser. Områdets attraktionskraft märks på det stora antalet yrkesverksamma kulturarbetare som tidigare nämnts.

När kunnande på konst- och kulturområdet koncentreras till en fysisk plats och där mångfald och tolerans råder, då kommer platsen att dra till sig kreativa människor och nya verksamheter uppstår. Sådana platser utgör en slags kulturkluster, de verkar attraktiva på besökare och stimulerar tillväxten i samhället. Bildkonstnärer, författare, översättare och konsthantverkare är exempel på kulturyrken där individen i långa perioder arbetar ensam på sin kammare, vilket förstärker behovet av fysiska mötesplatser och nätverk

Genom satsning på samverkan och kompetensutveckling kan dessa kluster stärkas ekonomiskt och den enskilde konstnären få stöd i den företagande delen av sin konstutövning. Det är därför en angelägenhet under perioden att lokala kultursystem får möjlighet att etablera sig, profilera sig och marknadsföra sig. Leaderplanen avser att stödja och initiera nya nätverk och allianser. Ett föredöme därvidlag och med ytterligare tillväxtmöjligheter är KVIRR, konstvandring i Ranrike/Norra Bohuslän, som årligen återkommer vid påsktid och lockar mängder av människor att besöka öppna konstnärsateljéer.

Lönsamheten är i många fall ett problem för kulturutövare, som valt att leva och verka i området. Tanken med företagsutveckling är att ge konstnärer tid och stöd att utveckla en verksamhet från idé till inkomst.

Lokala kulturkontor som fysisk och digital punkter i ett kulturkluster kan vara möjligheter för arbetet med kultur i Norra Bohuslän. Ett kulturkontors uppdrag kan vara t ex

- Sköta professionell marknadsföring för det lokala kulturklustrets räkning.
- Komplettera befintliga turistbyråer med sin uttalade spetskompetens när det gäller konst och kultur.
- Fungera som ett offentligt rum för möten mellan olika kompetenser och näringar.
- På sikt skall kulturkontoret även ha samarbete med de regionala högskolorna, t.ex. genom att kunna tillhandahålla praktik för unga högskolestuderande på områden som t.ex. kulturturism och kulturproduktion.

Möjliga åtgärder:**Stöd till företagsutveckling inom kultursektorn**

Stöd till samverkan i nya nätverk och allianser för att profilera och marknadsföra kulturen som tillväxtfaktor

Förstudier om förutsättningarna för en hållbar etablering av tänkbara kulturkontor

Seminarier där kulturprojekt tillsammans med kommuner och regionala projekt för gemensamma reflektioner och kunskapsutveckling när det gäller läroprocesser, ekonomi, ledningsfunktioner och resultat.

D 3.4 Engagerade barn o ungdomar som tillväxtfaktor

Forskningen visar att hur ungdomar upplevt sin tonårstid på uppväxtorten, påverkar val av bostadsort när man senare bildar familj. Undersökningar visar också att ett tidigt engagemang i fritids- och intressegrupper, leder till ett fortsatt engagemang senare i livet. Det ger ökad känsla av delaktighet och meningsfullhet, vilket i sin tur leder till både ett mer utvecklat entreprenörskap och en förståelse för den demokratiska processen.

I många sammanhang, där barn och ungdomar berörs saknas deras representation. Det ligger på de vuxna och etablerade i samhället att se till att utanförskap förhindras, samt att förutsättningar för delaktighet och engagemang skapas. Det är viktigt att kontakta ungdomar på deras villkor, i deras forum, aktivt ta till sig deras engagemang och erfarenheter samt säkerställa barn och ungdomars inflytande och delaktighet i lokalsamhället.

Genom en meningsfull, trygg och engagerad uppväxt, kan våra ungdomar spela en viktig roll i den framtida utvecklingen av sin hembygd. Utifrån detta kommer föreningen Leader Norra Bohuslän att prioritera fyra områden att arbeta kring: ungdomars entreprenörskap, samverkan för ökad tillgänglighet samt lokal utveckling och kunskapsöverföring.

Ungdomars entreprenörskap

Det finns ett stort engagemang hos barn och ungdomar som är möjligt att ta tillvara på. Det gäller att fånga in det när det uppstår och där det uppstår. Ungdomarnas engagemang innehåller ofta en stor dos entreprenörskap, men det förutsätter att de själva får bestämma vilka frågor de vill engagera sig i. Det är inte säkert att ungdomarnas intressen för dem in i det traditionella föreningslivet. Det viktiga är att barn och ungdomar ges utrymme och möjlighet att utveckla sina egna frågor och aktiviteter. Barn och ungdomar behöver också stöd att stärka sin självkänsla, bli trygga i förvissningen om att de är bra som de är och bli stärkta i tron på sin egen kunskap och kraft. Företag och organisationer har behov av att de uppväxande får en inblick i deras verksamheter. Det stimulerar till att fler utbildar sig inom yrken eller arbeten som kan leda till framtida anställning eller företagande

Möjliga åtgärder:

Stöd till nytänkande projekt som stärker ungdomars ledarskap och entreprenörskap

Stöd till nytänkande projekt som ökar det lokala samarbetet mellan skola och näringsliv.

Samverkan för ökad tillgänglighet

För att ungdomar ska kunna tillgodogöra sig det utbud som finns i form av föreningsliv, aktiviteter, entreprenörskapsinitiativ i form av idrott, kultur, företagsutveckling med mera, krävs det en bättre samverkan kring de resurser som finns i Norra Bohuslän. Det gäller alltifrån att föräldrar ordnar samåkning till lokala arrangemang för att alla ska kunna delta, till bussförbindelser till och från arrangemang i grannkommunerna. Men det handlar också om att nyttja befintliga resurser bättre och att samverka bättre inom privat, offentlig och ideell sektor.

Möjliga åtgärder:

Stöd till samverkansprojekt som leder till ökad tillgänglighet till områdets utbud av ungdomsaktiviteter

Lokal utveckling och kunskapsöverföring

”Det krävs ett samhälle för att uppfostra ett barn/ungdom.” Barn och ungdomar som har ett nätverk av vuxna runt sig har goda förutsättningar att känna trygghet i tillvaron. Vi skapar vårt framtida samhälle genom vårt sätt att ta hand om våra barn och vara goda förebilder. Ett samhälle som är bra för barnen har ett rikt överflöd av gemenskap, förståelse och medkänsla och saknar tendenser till våld och mobbning.

Många upplever idag att vi lever i ett ålderssegregerat samhälle och att vi på många sätt förlorar på det. Det behövs tid och forum för samtal över åldersgränser, för att skapa en plattform för kunskapsförmedling i båda riktningar som en grund för ökad förståelse och lust att verka tillsammans. Här kan både bygdegupper och föreningar spela en viktig roll. Företagare och beslutsfattare kan utveckla ökad kreativitet genom en egen ungdomsmentor att bolla tankar och idéer med.

Möjliga åtgärder:

Stöd till projekt som utvecklar metoder och modeller för mentorskap över åldersgränserna

D 3.5 Miljö och energi ur lokalt perspektiv

Miljömedvetenhet

Den nuvarande omfattande debatten om klimatförändringar har väckt allmänhetens intresse för energi- och miljöfrågor, men fortfarande är allmänhetens kunskapsnivå relativt låg. En förutsättning för en förändrad hållbar livsstil är insikt, och det kan bara nås genom kunskap och förståelse. Därför är det angeläget med en utbildningsinsats på bred front om hur den enskildes sätt att leva påverkar jordens framtid. Ett samarbete mellan lantbruksföretag, ideella föreningar, studieförbund och forsknings- och utvecklingscentra behöver utvecklas för att sprida den kunskap och de konkreta åtgärder som står till buds redan idag. Ett samarbete leder också till nya möjligheter för omställning till ett hållbart samhälle.

Näringsämnenas kretslopp är det centrala för att minska utarmningen av jordar, minska övergödningen i hav och vattendrag och minska användandet av energikrävande handelsgödsel. Ekologisk odling och naturbete minskar behovet av konstgödning, anläggande av rotzoner och våtmarker leder till minskat läckage av näringsämnen. Naturvård är också viktigt för den biologiska mångfalden och för att vi ska få behålla ett öppet kust- och kulturlandskap. Betande djur och lokal produktion av spannmål och grönsaker som konsumeras lokalt och därmed minskar transporterna, ger miljömässiga vinster, både genom minskat näringsämnesläckage, öppna landskap och mindre avgasutsläpp.

Användningen av fossila bränslen behöver fasas ut för att istället producera energi från förnyelsebara och flödande energikällor och minska energianvändningen. Norra Bohuslän är med sin kust och mosaik av skogs- och odlingslandskap unikt. Här finns förutsättningar för produktion av energigrödor och biobränsle, goda vindförhållanden och många soltimmar. Här finns också kunskap bland jord- och skogsbrukare, ledande forskning inom havsbruk och stark småföretagaranda.

I Norra Bohuslän finns landets främsta spetskompetens i marina frågor, såsom Havsfiskelaboratoriet i Lysekil, Göteborgs Universitets forskningsstationer i Kristineberg, Lysekil och på Tjärnö, Strömstad. Alternativa energikällor från havet, så kallad akvatisk biomassa kan bli underlag för energiframställning och är ett nytt forskningsområde.

En satsning på ett miljö- och energivänligt Norra Bohuslän ger möjligheter till nya näringar, positiva sysselsättningseffekter och vinster för miljön inom vårt geografiska område. Enskilda hushåll, företag, kommunala verksamheter med flera kan göra besparingar och sänka sina energikostnader. Målet är att höja medvetandet hos alla invånare för konsekvenserna av klimatförändringar och att stimulera projekt som syftar till att minska utsläppen av koldioxid.

Möjliga åtgärder:

Stimulera bildandet av nätverk i Norra Bohuslän kring energi- och miljöfrågor ur ett lokalt perspektiv, för kunskapsspridning och samverkan kring frågor som minskat näringsämnesläckage, energiomställning och lokal matproduktion.

D 3.6 Entreprenörskap/Affärsmannaskap

Vinster för områdets näringsliv

Ett vidareutvecklat entreprenörs- och affärsmannaskap bedöms vara en nyckel för att uppnå utvecklingsstrategins ambitioner. Områdets näringsliv är naturligtvis direkt beroende av detta men även såväl ideell som offentlig sektor är gynnade av ett välutvecklat entreprenörskap.

Denna utvecklingsstrategis inriktning mot Entreprenörskap/Affärsmannaskap är primärt motiverad av vinster som kan uppnås inom områdets näringsliv. Med framgångsrik projektverksamhet inom detta ämnesfält förväntas viljan till nyföretagande öka. I strategin vill vi även särskilt uppmärksamma den potential som ligger i att redan verksamma småföretagare utvecklar sitt entreprenörs- och affärsmannaskap.

Det betonas dock att målgruppen för sådan verksamhet är långt vidare än att enbart avse små egenföretagare. Aktiviteter riktade till anställda i såväl övrigt näringsliv som i offentlig sektor kan vara motiverade, inte minst aktiviteter som syftar till att minska steget mellan en anställning och ett egenföretagande. Sådan verksamhet ökar viljan till nyföretagande men kan i hög grad även bidra till att underlätta ägarskiften i områdets befintliga småföretag.

Utöver vad som nämns ovan beträffande entreprenörskapets roll för småföretagandet bör entreprenörskapets roll för övrigt näringsliv samt offentlig och ideell sektor uppmärksammas. Alla organisationer gagnas av att de som är anställda eller organiserade i den har ett utvecklat entreprenörskap. Organisationens verksamhet får med det en bättre utvecklingskraft och förutsättningarna för att organisationen skall kunna samverka över sektorer ökar.

Initiativet från målgruppen

Människor och deras grundläggande attityder till entreprenörskap, deras entreprenöriella förhållningssätt, utgör centrum i denna del av utvecklingsstrategin. Det centrala är de frågor som är generella oavsett om du är anställd eller egenföretagare och oavsett branschtillhörighet. Vad, och i än högre grad hur, verksamhet sedan formas kommer naturligtvis att bero av vilken målgruppen är för det specifika projektet.

Motsvarande gäller att det är människor och deras attityder till affärsmannaskap som utgör centrum i denna del av utvecklingsstrategin. Strategin vilar på att man inom Leader prioriterar generella kunskaper kring affärsmannaskap. Mer ämnesspecifika insatser inom företagsutveckling, utöver besöksnäringen som nämns på annan plats i utvecklingsstrategin, kommer därvid i andra hand.

För att ha förutsättning att bli framgångsrik är det viktigt att verksamhet kring affärsmannaskap bedrivs med, inte åt, målgruppen. Vid bedömningen av verksamhetsidéer kring affärsmannaskap skall det därför fästas stor vikt vid att idéerna är initierade underifrån av de det berör, d v s att initiativet kommer från målgruppen.

Möjliga åtgärder

Bedriva behovsanpassad projekt-, rådgivnings- och nätverksverksamhet med syftet att skapa lönsamma företag och nya företag.

D 4. Samarbetsprojekt

Genomförandet av Leaderplanen skall ske i nära samarbete andra verksamheter som arbetar med landsbygdsutveckling under programperioden. Vår avsikt är att söka samarbete med andra aktörer som exempelvis:

- Faktor X ett kulturprojekt för regional tillväxt och utveckling initierat av kommunalförbundet Fyrbodalen.
- Grön Affärsutveckling affärsutveckling inom de gröna näringarna för Norra Bohuslän med Orust. Projektet drivs av ”Tillväxtprocesser Norra Bohuslän”
- Organisationer såsom Företagarna, LRF, Hushållningssällskapet, Coompanion, länsbygderådet m fl.
- Arbetet för bildandet av Nationalpark i Kosterarkipelagen.
- Integrerad kustzonsplanering och landsbygdsutveckling som drivs av ”Tillväxtprocesser Norra Bohuslän”
- Länsstyrelsen, VG- regionen samt Västsvenska turistrådet.
- Angränsande leaderområden som t.ex. Dalsland med Årjäng och Södra Bohuslän
- Andra leaderområden nationellt och internationellt med gemensamma teman som t.ex. kust och skärgårdsfrågor.
- Stenakademin

D 5. Hänsyn till andra utvecklingsplaner

Tillväxtprocess Norra Bohuslän

Inom det mellan kommunala samarbetet i Norra Bohuslän kommer det att utarbetas handlingsplaner inom maritimt, landsbygdsutveckling och besöksnäring. Arbetet utgår från tillväxtsekreteriatet www.tillvaxtbohuslan.se

Strategisk plan för besöksnäringen

En strategisk plan för den kommunala verksamheten för turistnäringen i Norra Bohuslän har tagits fram inom ramen för samarbetet i ”Tillväxtprocesser Norra Bohuslän.”

Tillväxtprogrammet Fyrbodals 2008 - 2013

Fyrbodalsområdet dvs. Fyrstad (Trollhättan, Vänersborg, Uddevalla och Lysekil), Norra Bohuslän och Dalsland, är centralt beläget i Göteborg-Oslo området och består av 14 kommuner. Fyrbodals kommunalförbund har under utarbetande ett tillväxtprogram för den kommande strukturfondsperioden med fem fokusområden gällande hälsa, infrastruktur, näringsliv, utbildning och kultur.

Vision Västra Götaland - Det goda livet

Regionfullmäktige i Västra Götalandsregionen antog den 5 april 2005 ”Vision Västra Götaland - Det goda livet” som grund för fortsatt utvecklingsarbete i Västra Götaland.

Visionen har fem prioriterade områden:

- Näringsliv
- Kompetens
- Infrastruktur
- Kommunikationer
- Kultur och hälsa

Utvecklingsstrategin för Leader Ranrike - Norra Bohuslän ligger väl i linje med eller kompletterar ovanstående plan.

D 6. Budget och medfinansiering

Finansieringen av Leader ser ut enl. fördelningsnyckel nedan:

Staten och EU (genom Länsstyrelsen)	49,3 %
Kommuner	21,1 %
Privat Finansiering	29,6 %
Totalt	100,0 %

För att växla in den medfinansiering som är maximalt möjlig att få från länsstyrelsen (3,54 miljoner/år) krävs en lokal och regional medfinansiering. (1,56 miljoner/år). I huvudsak förväntas dessa medel tillhandahållas via medfinansiering från de ingående kommunerna samt övriga offentliga medfinansiärer. Övriga offentliga medfinansiärer kan även vara med i verksamheten och medverka finansiellt i konkreta projekt under genomförandet. Ambitionen för Leader Ranrike – Norra Bohuslän är att så fort som möjligt utnyttja den maximal finansieringen från Länsstyrelsen.

För år 2008 är följande medfinansiering aktuell enl. beslut av berörda kommuner

	Kontant	(egen personal, lokaler etc.)	Totalt
Lysekil	100 000 kr	100 000 kr	200 000 kr
Sotenäs	100 000 kr	0	100 000 kr
Munkedal	100 000 kr	50 000 kr	150 000 kr
Tanum	100 000 kr	50 000 kr	150 000 kr
Strömstad	100 000 kr	50 000 kr	150 000 kr
Tillväxtavtalet	100 000 kr		100 000 kr
Totalt	600 000 kr	250 000 kr	850 000 kr

För kommande år finns ännu ej beslutad budget, men väl en avsiktsförklaring tagen av berörda kommuner om deltagande i Leaderprogrammet.

Totalt 850 000 kr i lokal och regional medfinansiering kan enl. ovanstående fördelningsnyckel ge 1 986 000 kr i medel från Länsstyrelsen. Totalt innebär detta för finansieringen av Leader Ranrike - Norra Bohuslän (exkl. privat medfinansiering) uppgående till 2 836 000 kr under 2008.

För 2008 blir således finansieringen följande (inklusive privat medfinansiering):

Staten och EU (genom Länsstyrelsen)	49,3 %	1 986 000 kr
Kommuner	21,1 %	850 000 kr
Privat Finansiering	29,6 %	1 192 000 kr
Totalt	100,0 %	4 028 000 kr

Budgetfördelningen av de offentliga finansieringen är för 2008 följande:

Axel 1	1.17%	33 181 kr
Axel 2	14.51 %	411 504 kr
Axel 3	62.32%	1 767 395 kr
Adm.	18.00%	510 480 kr
Samarbete	4.00%	113 440 kr

Totalt 2 836 000 kr

D 7. Urvalskriterier

Inkommande projektidéer till Leader Ranrike - Norra Bohuslän bedöms hur väl de bidrar till att uppfylla något eller några av målen inom de fem prioriterade insatsområden. Nedanstående punkter finns som underlag till styrelsen och verksamhetsledaren som i samband med uppstarten tar fram "checklistor" till urvalskriterier för bedömning av projektansökningar.

Obligatoriska kriterier eller bedömningspunkter för alla projektansökningar

- Förankring i Leaderplanen
- Tillväxt och sysselsättning
- Innovativitet
- Samarbetsprojekt
- Trovärdighet i projekttiden
- Rätt kompetens i projektorganisationen

Levande samhällen för ökad attraktivitet

Identitetsskapande

Skapar framtidstro

Ökad kompetens

Stärka ”skolan mitt i byn” som ett centrum för lokal utveckling

Kostnadseffektiv drift av små skolenheter

Tillgängliggöra kulturella byggnader och miljöer

Besöksnäringen som tillväxtfaktor

Ökat erfarenhetsutbyte mellan företag och turistorganisationer

Kompetensutveckling

Metoder för att finna nya säsonger

Fler turister/gästnätter

Paketering och samordning för turismen i området

Kultur som tillväxtfaktor

Utveckla kulturkluster

Ökad kompetens och samverkans effekter inom kulturområdet

Förädla natur- och kulturarvet med konstnärligt nytänkande

Ökat kulturskapande över generationsgränser

Problemlösande och kreativa satsningar, gärna i samspel med miljöförbättrande åtgärder

Engagerade barn och ungdomar som tillväxtfaktor

Mentorskap över åldersgränserna

Utveckla ungdomars ledarskap

Stimulerar entreprenörskap hos unga vuxna

Skapar goda förebilder

Utvecklad fritidsservice

Ökat antal praktikplatser

Miljö och energi ur ett lokalt perspektiv

Nätverk kring energi och miljöfrågor ur ett lokalt perspektiv

Kompetensutveckling

Indikationer

För att kunna utvärdera områdets och de enskilda projektens resultat, ska alla projekt i alla Leader-områden använda sig av nationella indikationer. Leader Ranrike - Norra Bohuslän har följande indikationer och mål för området för perioden 2007 – 2013. Ett utfall enl. dessa indikationer förutsätter att det under perioden går att utnyttja hela den budget som Leaderprogrammet kan möjliggöra.

Typ av indikator	Indikator	Mål
Omfattning av insatserna gjorda i Leader Ranrike - Norra Bohuslän	Antal projekt	120
Resultat	Antal deltagare i projekt:	850
”	- Varav män	45%
”	- Under 30 år	Minst 10 %
”	Antal deltagare som deltagit i kurser och seminarier	425
”	- Varav män	200
”	Medverkat till nya arbetstillfällen	20
	- varav män	10
	Medverkat till bevarade arbetstillfällen	20
”	- Varav män	10
	Medverkat till nya företag	20
	- varav män	10
	Medverkat till bevarade företag	20
	- varav män	10
	Nya möten/nätverk	35

De områdesspecifika indikationerna

För att få en uppfattning om hur Leader Ranrike - Norra Bohuslän som program genomförs ska vissa områdesspecifika indikationer också mätas. Dessa indikationer kan vara:

- hur många av projekten har uppnått sina mål
- i hur hög utsträckning projekten har uppnått sina mål.

D 8. Organisation av verksamheten

Start av Leaderarbetet

Efter kommunernas godkännande och i samband med Länsstyrelsens handläggning/ godkännande kommer interimsstyrelsen för Leader Ranrike - Norra Bohuslän att sammankalla till ett möte där allmänheten och intresserade blir inbjudna. Syftet med mötet är att bilda den ideella föreningen Leader Ranrike - Norra Bohuslän. I samband med detta utser den nybildade föreningen en styrelse enligt kriterierna för Leaderarbetet. Styrelsens första arbete blir att tillsätta en verksamhetsledare, upprätta ett Leaderkontor och fortsätta arbetet med att informera om Leader i Norra Bohuslän.

Föreslagen placering på Leaderkontoret är Naturbruksgymnasiet i Dingle. Där finns ett inarbetat samarbete och goda kontakter med samtliga kommuner. Skolan har en tillgänglighet geografiskt med ett gynnsamt centralt läge vid E6 och en inriktning på landsbygdsutveckling bl.a. genom Grön Affärsutveckling. Det finns kontor, kontorsutrustning, konferenslokaler och en lunchmatsal.

Tidsplan

Under sommaren och hösten -07 genomförs en beslutsprocess i de fem kommunerna och hos andra aktörer och medfinansierare. Förhoppningen är att ett praktiskt leaderarbete ska komma till stånd i februari 2008.

VISION

Arbetet som kommer att bedrivas med Leadermetoden, ska bidra till en hållbar utveckling som skapar ekonomisk tillväxt och som lägger grunden för ett attraktivt och levande samhälle för morgondagens familjer i Norra Bohuslän.

Näringslivet utvecklas med ett ekologiskt, socialt och ekonomiskt perspektiv. Det finns gott om praktikplatser och lärlingsarbeten för ungdomarna. Ett omfattande mentorskap finns att tillgå genom samarbeten inom alla näringar. Genom att mötesplatser ordnats för att mötas över generationsgränserna genom olika gemensamma aktiviteter, har en bas för att diskutera bygdens utveckling kunnat komma till stånd. Ur dessa diskussioner har så småningom en mängd företagsidéer fötts och genom LAG och andra aktörers aktiva hjälp har många av dessa idéer tagit form i nya företag. En stor del av de nya företag som bildats är startade av ungdomar och kvinnor.

Invånarna har en god social service, närhet till skolor och barnomsorg. Antalet helårsboende ökar. Näringslivsklimat är gynnsamt. Många arbetar även på distans.

Turistnäringen har kopplat samman kust-inland och kultur och hälsa i kreativa och innovativa kombinationer för att finna fler säsonger. En lokal samverkan gör att man kan ta tillvara den lokala särarten på alla plan och skapa nya paketlösningar. Lärande naturupplevelser ger människor förståelse för miljön samtidigt som nya tjänster inom besöksnäringen kan utvecklas. Den lokala matprofilen är stärkt och bidrar till en sammanhängande helhetsupplevelse.

Ett kulturkontor har bildats och kompletterar befintliga turistbyråer med sin uttalade spetskompetens när det gäller konst och kultur. Det ligger i konstnärstät miljö och har sin prägel av det. Kontoret tjänar som mötesplats året runt och höjer livskvalitén på landsbygden. Här drivs samordning inom det lokala kulturklustret och professionell marknadsföring med global räckvidd. Kulturkontoret har en potential som lokalt utbildningscentrum. Gamla kulturbyggnader är renoverade och används till mötesplatser, utställningar och kurser. Det finns ett nyvaknat intresse för bygdens kultur och historia, inte minst bland bygdens ungdomar som i större utsträckning än tidigare har en uttalad önskan att kunna bo kvar på landsbygden eller återkomma efter högre studier.

Norra Bohuslän är ett föregångsområde i miljöfrågor. Nya byggnationer har ett ekologiskt förtecken och miljötankandet har bidragit till att CO₂ utsläppen har minskat radikalt per capita

Genom att fler har möjlighet att arbeta relativt nära hemmet, fler aktiviteter ordnas för alla åldrar i bygden har det totala bilåkandet minskat, vilket är positivt ur miljösynpunkt. Många av företagen arbetar med lokal produktion av olika produkter, framförallt inom livsmedelssektorn, vilket har medfört en ökad tonvikt på lokal produktion och konsumtion, vilket även det har lett till minskade varutransporter och därmed minskade utsläpp.