

Regional utveckling och attrak- tionskraft i Norra Bohuslän.



*En ekonomisk analys av grunder för tillväxt
i kommunerna Munkedal, Sotenäs, Strömstad och Tanum av*

Institutet för näringslivsanalys. Internationella Handelshögskolan i Jönköping.

Hannes-Carl Borg, Börje Johansson, Charlie Karlsson, Johan Klaesson och Lars Pettersson.

FÖRORD

I maj 2002 fick Institutet för Näringsanalys vid Internationella Handelshögskolan i Jönköping i uppdrag att genomföra en ekonomisk analys av utvecklingskraften i Norra Bohuslän. Kommunerna Munkedal, Sotenäs, Strömstad och Tanum är uppdragsgivare och studien skall ses i sammanhang med det tillväxtarbete som bedrivs i regionen. Studien är uppdelad i tre olika delar:

* En huvudstudie inriktas mot att på ett grundläggande sätt beskriva ekonomin i regionen.

* En understudie som inriktas mot att särskilt fokusera de effekter som upprustningen av Europaväg 6 kan förväntas generera på sikt.

* En tilläggsstudie riktad mot projekt som genomförts inom ramen för det tidigare genomförda tillväxtavtalet (Europas frestelser).

I samband med att projektet genomförts har också fyra öppna seminarier arrangerats, ett per kommun. Dessa har inriktats mot bostadsmarknaden, arbetsmarknaden, värdskap och turism/handel. Seminarierna har varit välbesökta med ett deltagarantal som varierat mellan cirka 90 och 130 personer. Seminarierna har också dokumenterats och dokumentation finns tillgänglig via Tanum kommuns hemsida (www.tanum.se).

Arbetet har genomförts av Hannes-Carl Borg, Börje Johansson, Johan Klaesson, Charlie Karlsson och Lars Pettersson vid Institutet för Näringslivsanalys (INA) vid Internationella Handelshögskolan. Lars Pettersson har fungerat som huvudsaklig kontakt gentemot uppdragsgivarna. Ett stort tack riktas till näringslivssekreterarna i de olika kommunerna och engagerade politiker och tjänstemän som varit ett stort stöd i samband med arbetet. Ett stort tack också till alla som medverkat och deltagit vid de fyra seminarier som har genomförts. Särskilt vill vi tacka Björn Alm, Kerstin Danielsson, Elsie Hellström, Agneta Johansson och Jan Simonsson.

Börje Johansson
Professor

Johan Klaesson
Ekonomie doktor

Charlie Karlsson
Professor

Lars Pettersson
Ekonomie doktor

INNEHÅLL

Regioner och regional utveckling _____	4
Munkedal, Sotenäs, Strömstad och Tanum; en gränsregion__	7
Befolkning, flyttmönster och inkomster_____	9
Fastighets- och bostadsmarknaden_____	12
Näringsliv och arbetsmarknad _____	14
Förbättrad tillgänglighet_____	24
Sammanfattande slutsatser_____	26
Referenser_____	28

INLEDNING

Denna rapport är en vid analys av regionala utvecklingskrafter i kommunerna Munkedal, Sotenäs, Strömstad och Tanum (MSST-regionen). Kommunerna är lokaliserade i nordvästra Västra Götalands län. I nämnda region pågår för närvarande betydande investeringar i infrastrukturkapital (främst ny motorväg) som i väsentlig omfattning kommer att förbättra tillgänglighetsvillkoren i regionen. Detta innebär också att marknadspotentialen, d.v.s. tillgängligheten till köpkraft, kommer att öka. Därmed förbättras också grundläggande villkor för att attrahera nya företag men också nya hushåll till regionen.

MSST-regionen kännetecknas av ett antal mindre och medelstora orter samt landsbygd. Vidare är regionen särpräglad genom sin dragningskraft på turister samt närheten till Norge och Osloregionen. Norges stark ekonomiska utveckling och institutionella skillnader mellan Norge och Sverige (skatteskillnader, etc.) har bidragit till att gränshandeln utvecklats mycket starkt i regionen. Strömstad är ett extremt exempel på detta, som saknar motsvarighet i Sverige. Närheten till Uddevalla/Trollhättan-regionen och Göteborgsregionen har också betydelse i olika avseenden för utvecklingen i regionen. I jämförelse med andra lokala arbetsmarknadsregioner i Sverige kan vi konstatera att det endast finns en region av motsvarande "litenhet" som uppvisar tillväxt i övriga Sverige, nämligen företagarregionen i Jönköpings län som inkluderar kommunerna Gislaved, Gnosjö och Värnamo. Tillväxt i befolkning och inkomst återfinns annars enbart i regioner av större storlek.

Tillväxt och långsiktig utvecklingskraft i regioner utanför storstadsregionerna har alltmer kommit i fokus under senare tid. Inte minst har detta aktualiserats i samband med arbetet med de s.k. "tillväxtavtalen". Detta ökade intresse för regionalekonomiska frågor bland praktiker och utformare av policyverktyg har också sin motsvarighet bland forskare. Framväxten av den "nya ekonomiska geografin" och teoribildningen för "endogen tillväxt" har bidragit till att ytterligare fästa intresset för olika strategier för tillväxtfrämjande politik på regional nivå. Frågan om vilka effekter som olika projekt och satsningar genererar har därmed ett stort intresse.

Syftet med detta arbete är att tillhandahålla ett material för arbete med framtida strategier och handlingsplaner vad gäller åtgärder för att stimulera den regionala och lokala tillväxten. Genom att skapa en gemensam utgångspunkt för flera kommuner, som i olika avseenden är starkt integrerade, ges möjligheter att sedan samordna utvecklingspolitik och planering i syfte att uttömma den poten-

tial till utveckling som ny infrastruktur och nya ekonomiska villkor utgör. För mindre kommuner, som de som utgör underlaget för denna studie, är det å ena sidan av betydelse att urskilja vilka områden det är särskilt önskvärt att utveckla samarbete på. Å andra sidan är det av värde att man vet när man skall låta konkurrens och tävlan utvecklas för att regionen sammantaget skall stärka sin attraktivitet.

Syftet är också att identifiera och peka ut möjliga vägar att strategiskt stödja tillväxtkrafter i regionen inför framtiden. Vi lägger i rapporten särskilt stor vikt vid att studera den tillväxtfrämjande kraft som en utbyggd och uppgraderad Europaväg 6 kan komma att innebära för regionen. I analysen antar vi att Europaväg 6 byggs så att hela sträckan mellan Göteborg och Oslo får motorvägsstandard med 110 km/timmen som skyltad hastighet. Vi antar också att vägen mellan Trollhättan och Uddevalla uppgraderas i enlighet med vad som planerats.

Analysen och studierna har genomförts tillsammans med fyra "öppna seminarier". Teman för dessa har varit bostadsmarknaden, arbetsmarknaden när näringslivet, värdskap i kommuner samt handel/turism. Dessa seminarier har utgjort en plattform för projektet och inneburit en möjlighet att få de särskilda temaområden belysta på olika sätt av såväl praktiker som forskare. Intresset för dessa seminarier har varit stort med ca 90-130 besökare per seminarium. Syftet med seminarierna var också att erbjuda en arena för att stärka nätverken i regionen och för kommunikationen mellan forskare, politiker och allmänheten.

Huvudrapporten som här presenteras utgår från dagens situation och den utveckling som regionen genomgått i olika valda avseenden under senare tid. Fokusering ligger främst på bostadsmarknad, arbetsmarknad, utbildning, näringslivsstruktur, samt för regionen starka näringar. Rapporten utnyttjar också resultaten från den tillgänglighetsstudie som gjorts och de olika simuleringar som gjorts av vilka effekter som förändringar av infrastrukturen kan tänkas resultera i (förbättring av Europaväg 6). I rapporten ges också inledningsvis en beskrivning till den ekonomiska grund som analysmetoden vilar på och betydelsen av regionförstoring, arbetsmarknadsintegration samt påverkan på pendling och långväga resande. Särskilt fokuseras diversifiering av utbudsstrukturer i samband med analyserna av regionens potentiella utvecklingskraft inför framtiden.

REGIONER OCH REGIONAL UTVECKLING

Uppgraderingen av Europaväg 6 till motorvägsstandard kommer att innebära en väsentlig höjning av MSST-regionens inomregionala tillgänglighet. Analyserna i denna studie handlar nu inte enbart om vilka effekter som dessa investeringar i infrastruktur kommer att innebära för regionen, men det är ofrånkomligt att en stor del av de framåtblickande delarna av analysen handlar om detta. Den förbättrade tillgängligheten kommer att frigöra en rad dynamiska marknadskrafter. Denna strukturella förändring, tillsammans med övriga satsningar för att stimulera tillväxt och regional utveckling är i fokus i studien. Samspelet mellan tätorter och kommuner i Västsverige och södra Norge kan förväntas påverkas av uppgraderingen av Europaväg 6. Gränserna för de lokala marknaderna kommer att förskjutas med regionförstoring som följd.

Orter och kommuner av olika storlek har på olika sätt ömsesidig nytta av varandra. I de större orterna finns normalt en större variationsrikedom inom utbudet av varor och tjänster, vilket kan åtnjutas av dels dessa orters egna hushåll och företag men också av hushåll och företag som ligger i omlandet kring de större orterna. Tillgängligheten, och då kanske främst vägförbindelser, bestämmer hur stor marknadspotentialen blir på en ort. Om tillgängligheten förbättras blir också marknadspotentialen större och ger därigenom utrymme för nya företagsetableringar som i sin tur kan betyda ökad sysselsättning och sannolikt en ökad variation i utbudet av hushålls- och företagstjänster.

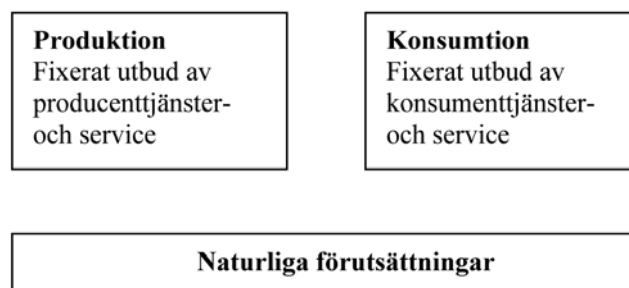
Den regionala - eller lokala - utvecklingskraften kan ses som något som i stor utsträckning bestäms av förhållanden inom regionen. Ett dylikt synsätt utgår från s.k. endogena tillväxtkrafter, dvs. sådana tillväxtkrafter som kommer inifrån den egna marknaden. Med denna utgångspunkt är det naturligt att en regions utveckling kan analyseras utifrån dess attraktiva egenskaper (i ekonomiska termer). Befolkning och företag kan antas flytta enligt principen att de ”röstar med fötterna” och de söker sig till lokaliseringar som bäst passar deras preferenser. Med andra ord pågår det fortlöpande en konkurrens mellan kommuner och regioner (och även mellan orter) där attraktiva lokala egenskaper spelar en betydelsefull roll.

Orter och kommuner bildar också gemensamt vad som kan kallas funktionella regioner. Dessa hålls samman genom gemensamma marknadsplatser, integrerad arbetsmarknad etc. Tillsammans gäller det för de kommuner som ingår i en funktionell region att tillhandahålla ett så intressant utbud som möjligt i den gemensamma konkurrensen gentemot andra funktionella regioner. Sedan kan det också förekomma att kommuner är konkurrenter i förhållande till varandra och att även konkurrens återfinns på områdes- eller kommunalsnivå. Typiskt är att service- och tjänstemarknader normalt är mera lokalt orienterade än marknader för varor som är lagringsbara och enkla att transportera.

För att kort redogöra för vilken betydelse som ett diversifierat utbud har för en region är det motiverat att kortfattat anknyta till ett enkelt teoretiskt resonemang. En vanlig utgångspunkt är att man tar hänsyn till förekomsten av skalekonomier, dvs. att produktionskostnader kan bli lägre per enhet vid större produktion och stordriftsfördelar samt att marknader vanligen kännetecknas av bristande konkurrens (monopolistisk konkurrens med diversifierade produkter och ett fåtal aktörer). Dessutom kan man konstatera att handel med standardiserade varor som är stapelbara alltmer förenklas (med postorder, Internet, etc.). Med service och tjänster (inklusive många former av handel med sällanköpsvaror) är det annorlunda. För att handel skall äga rum krävs som regel att konsument och säljare möts och att det även finns ett tillräckligt stort och varierat utbud på platsen för marknaden.

Resonemanget innebär att det regionala utbudet av service och tjänster är en viktig förklaring till lokal och regional attraktivitet (figur 2.1). Den regionala ekonomiska miljön återspeglar villkoren för företag och hushåll att kunna realisera sina mål och för att de skall attraheras av en region. Den regionala attraktionskraften bestäms sedan på marknader för boende, arbete, handel och konsumtion. Naturligtvis spelar avstånd och interaktionsmöjligheter till andra regioner en viktig roll, men till stor del är det förhållanden inom respektive region som avgör dess förutsättningar för en framgångsrik utveckling. Eftersom service och tjänster konsumeras på samma plats som de produceras (i normalfallet) innebär detta att dessa marknader har särskilda lägesegenskaper som är betydelsefulla att beakta.

Figur 2.1 Regionalekonomisk miljö



Källa: Klaesson och Petterson (2000).

Analysen av lokal utvecklingskraft utgår vanligtvis från någon geografisk definition av region och lokal marknad. I detta sammanhang är det naturligt att utgå från begreppet funktionell region där de olika delarna som ingår i regionen har ett ömsesidigt utbyte av varandra och gemensamma mötes- och marknadsplatser. Den kanske bästa praktiskt användbara regionindelning som används i Sverige är den av NUTEK framtagna indelningen utifrån arbetspendling, dvs. lokala arbetsmarknadsregioner (LA-regioner).

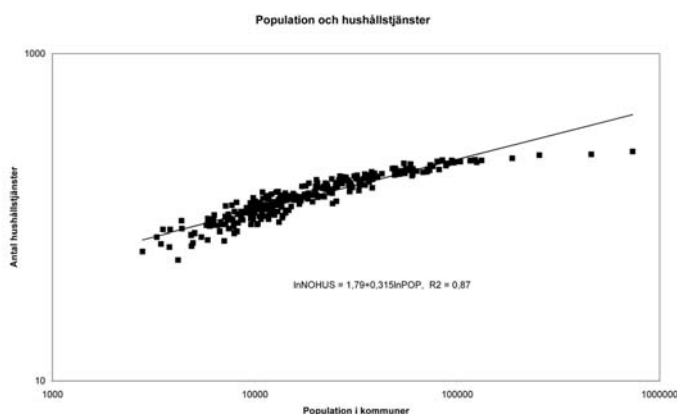
Regioner antar också olika skepnader. I vissa regioner finns det självklara centralorter som är av större storlek än

omkringliggande mindre orter. Sedan finns det också regioner där självklar centralort av en större skala än övriga orter i omlandet saknas.

I sammanhanget är det intressant att notera att man kan finna ett starkt linjärt förhållande mellan å ena sidan tjänsteutbudets diversifieringsgrad i en region och å andra sidan regionens befolknings- eller marknadsstorlek. En större befolkning innebär också en större marknad och därmed även bättre avsättningsmöjligheter för säljande företag. Givet att vi kan anta att skalekonomier och stordriftsfördelar har stor betydelse för hur säljande företag lokaliserar sig kommer befolkningstäta och stora regioner att attrahera företag som kräver stor omsättningsvolym. Det senare är fallet för företag som är verksamma inom branscher med hög grad av priskonkurrens och där man går mot lägre personaltäthet räknat per omsatt krona. En stor del av handeln kännetecknas exempelvis av dessa särdrag.

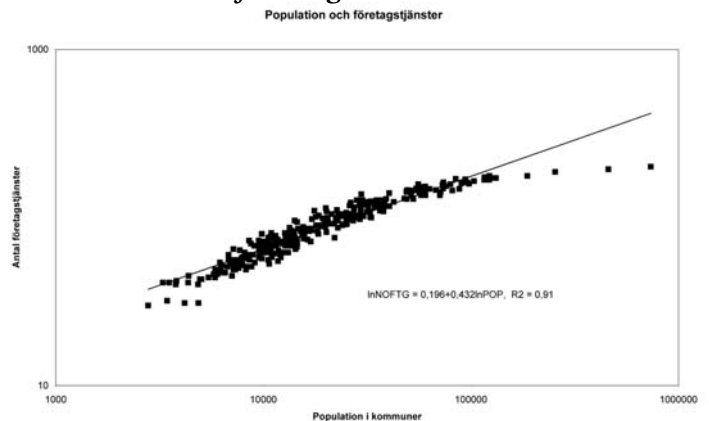
Som beskrivits blir den regionala utvecklingen i hög grad självförstärkande och man får en naturlig förklaring till varför vissa regioner blir ”vinnare” medan andra riskerar att hamna i svårigheter med neråtgående utvecklingsförlopp. Det linjära sambandet mellan diversifieringsgrad hos regionala marknader och befolkningsstorlek är väl dokumenterat i olika undersökningar (exempelvis Johansson, Strömquist och Åberg 1998). Man finner att det antal näringar man kan förvänta sig i en region samvarierar väl med det logaritmerade värdet av befolkningsstorleken (definierat som ”SNI: s femsiffernivå”, dvs. när ekonomin indelats i drygt 700 näringsgrenar). I figur 2.2 visas förhållandet mellan landets kommuner vad gäller befolkning (population) och antal näringar som bjuder ut hushållstjänster samt en anpassad linje som beskriver det genomsnittliga förhållandet för rikets alla kommuner. Den tolkning vi kan göra av figur 2.2 är att när befolkningen växer med 10 procent i en kommun kan vi förvänta oss att antalet näringar som bjuder ut hushållstjänster (restauranger, biograf, optiker, handel etc.) växer med 3 näringar. Detta gäller i allmänna termer, d.v.s. för en genomsnittlig kommun. Om vi vänder på resonemanget kan vi säga att man kan förvänta sig att en kommun som årligen tappar 1 procent av befolkningen kommer att förlora en näringsgren inom hushållstjänster vart tredje år.

Figur 2.2. Diversifierat utbud av hushållstjänster och befolkningsstorlek, 1998



Motsvarande resonemang kan föras för sambandet mellan företagstjänster och befolkningsstorlek. Detta förhållande visas i figur 2.3 som kan tolkas som att när befolkningen ökar med 10 procent kan vi förvänta oss att 4 företagstjänster (näringsgrenar) tillkommer. På motsvarande sätt som för hushållstjänster gäller att när befolkning minskar kan vi också förvänta oss att antalet företagstjänster reduceras, t.o.m. i en snabbare takt än för hushållstjänster. Utgångspunkten är också som ovan att den ekonomiska miljön hänger ihop och att man måste se produktions- och konsumtionssidan i ett sammanhang.

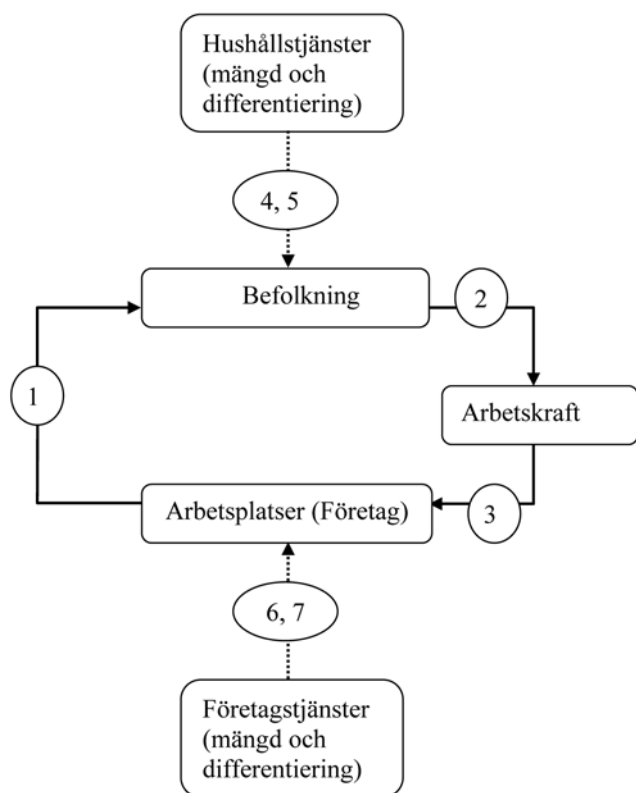
Figur 2.3. Diversifierat utbud av företagstjänster och befolkningsstorlek, 1998



I figur 2.4 illustreras den kumulativa eller självförstärkande utveckling som påverkar en region på lite längre sikt. Modellen vilar på det resonemang som presenterats gällande relationen mellan diversifieringsgrad av hushålls- respektive företagstjänster och befolkningsstorlek samt marknadsstorlek. I den inre cirkeln beskrivs den kumulativa dynamiken. Om vi tänker oss en region som lyckas öka antalet arbetsplatser (företag) i regionen betyder detta att efterfrågan på arbetskraft kommer att öka. Detta leder till att befolkning och hushåll kommer att lockas till regionen (1). Den ökade befolkningen leder till att utbudet av arbetskraft kommer att öka (2). Vidare kommer ett ökat utbud av arbetskraft göra att regionen blir jämförelsevis mer attraktiv för nya företag (3). Detta på grund av att sannolikheten att få tag i kompetent och passande arbetskraft ökar.

Den kumulativa utvecklingen kan stödjas på olika sätt både på hushållssidan och på företagsidan. En attraktionsfaktor för hushållen är ett stort utbud av hushållstjänster eller kanske ännu viktigare ett varierat utbud (4, 5). Motsvarande för företagen för företagen i fråga om utbudet av företagstjänster (6, 7). Att variationsrikedomen är av särskild betydelse beror på att ett varierat utbud gör sannolikheten större att finna exakt ”rätt” tjänst inom regionen. Man brukar kalla det att matchningen mellan utbud och efterfrågan blir bättre. Särskilt viktigt blir ju detta när det gäller tjänsteutbud som inte låter sig transporteras. Därför kan tjänsteutbudet beskrivas som strategiska attraktionskällor för regionen. Vi har här beskrivit den regionala dynamiken som en positiv spiral av faktorer som understödjer varandra. Man kan naturligtvis också analysera utvecklingsförlopp från motsatt håll, dvs. i fall när regioner tappar attraktivitet.

Figur 2.4.
Självförstärkande utvecklingsförlopp



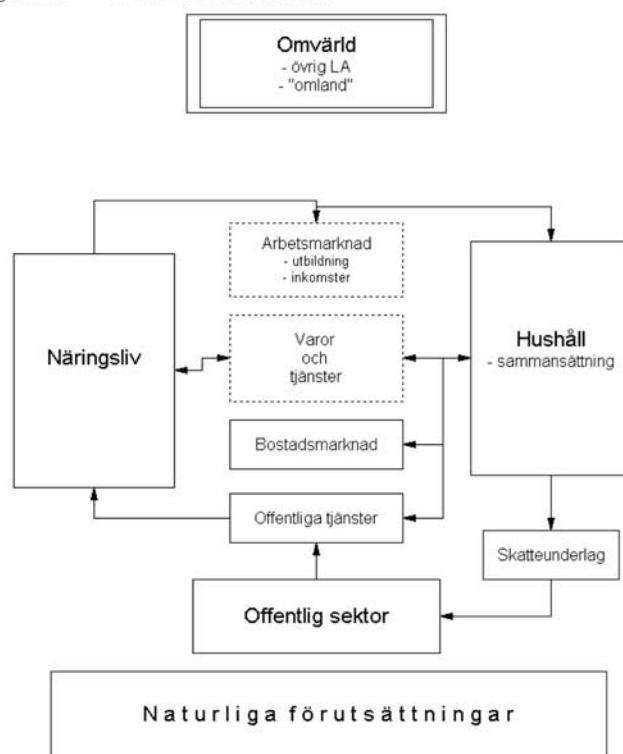
En viktig utgångspunkt för analysens inriktning är att den svenska ekonomin från mitten av 1990-talet och framåt har slagit in på delvis nya spår. Den omfattande ekonomiska krisen i början av 1990-talet innebar en stor omvandling i ekonomin med en omfattande förnyelse som följd. Avflyttningar till storstadsområden och till högskole- och universitetsorter, nedgång i sysselsättningen inom traditionella basnäringar och sänkt förvärvsgrad är ett par exempel på företeelser som påverkat de kommunala ekonomierna under 1990-talet.

Analysen fokuserar också det ömsesidiga beroende som finns mellan olika lokala marknader och hur företag respektive hushåll attraheras till den lokala ekonomin. Utbudet i den privata sektorn och det offentliga utbudet bildar tillsammans i väsentlig grad den lokala ekonomins attraktionskraft. En kommun konkurrerar med andra kommuner om att attrahera företag och hushåll och därmed framstår det som högst betydelsefullt att kunna tillhandahålla en attraktiv lokal ekonomi.

Figuren 2.5 visar på ett enkelt sätt hur olika marknader för privata varor och tjänster tillsammans med utbudet av offentliga varor och service utgör viktiga delar av den lokala ekonomin. Förmågan att attrahera företag och hushåll påverkar skatteunderlagets utveckling och därmed kan man också konstatera att utvecklingen i den lokala ekonomin blir en självförstärkande företeelse. En ökning av antalet hushåll bidrar till att skatteunderlaget ökar. Ökningen av antalet hushåll förutsätter i sin tur ett starkt näringsliv och såväl hushållssektorn som näringslivssektorn är beroende av varu- och tjänstemarknaderna och offentliga tjänster. Hushållssektorn är dessutom beroende

av att bostadsmarknaden kan leverera ett boende som uppfyller individuella krav. Särskilt betydelsefullt i ett lokaliseringssperspektiv är utbudet av olika tjänster och service, eftersom dessa ofta inte handlas mellan regioner eller kommuner utan istället som regel konsumeras lokalt samtidigt som de produceras.

Figur 2.5.
Den lokala ekonomin.



Grunden för tillväxt och utveckling bestäms i stor utsträckning av flera ömsesidigt verkande orsakssamband. Befolkningstillväxt beror exempelvis på sysselsättningstillväxten, näringsförnyelsen och i vilken mån hushåll finner livs- och boendemiljön i kommunen attraktiv. Naturligtvis kan det vara så att människor som arbetar i en kommun pendlar från en bostadsort i en annan kommun, och att den kommun som arbetsplatsen är belägen i inte erhåller den kommunalskatt som man betalar till den kommun man är skriven i. Sådana förhållanden kan kanske vara problematiska om det råder stora obalanser mellan kommuner. För att hushåll skall vara intresserade av och kunna bosätta sig i en kommun måste de som regel kunna se att de kan arbeta och tjäna sin inkomst i den samma (eller i närliggande pendlingsbara kommuner).

När vi analyserar den regionala och lokala utvecklingen är det därför viktigt att också förstå hela den lokala ekonomin med dess inbyggda komplexa orsakssamband. Inkomster genereras i takt med att betalningsstarka näringar tillväxer och förnyas, vilket kan attrahera hushåll som matchar sådan arbetskraftsefterfrågan, förutsatt att hushållen samtidigt finner boende- och livsmiljön attraktiv.

Den lokala självförsörjningen och förmågan hos den lokala ekonomin att själv generera sin egen förnyelse är högst väsentlig att studera. Mot en sådan bakgrund kan man sedan föra djupare diskussioner om hur en kommunal strategi kan vara utformad i syfte att stärka skatteunderlaget. Skall exempelvis en kommun främst söka att uppnå integrationseffekter genom att närma sig omkringliggande kommuner och regioner? Eller kan man med fog anta att kommunen själv förmår att åstadkomma nödvändiga anpassningar som leder till ökad konkurrenskraft och därigenom stärkt skatteunderlag och tillväxt av den lokala ekonomin och befolkningen?

MUNKEDAL, SOTENÄS, STRÖMSTAD OCH TANUM. EN GRÄNSREGION

”Regionaliseringen” får numera allt större genomslag i ekonomin. Man talar allt oftare om funktionella regioner istället för om städer och enskilda kommuner. En funktionell region definieras vanligen genom olika aspekter på samhörighet. Det är vanligt att man fokuserar graden av integration på arbetsmarknaden och låter storleken på en region vara bestämd utifrån arbetskraftens pendlingsmönster. Ibland låtar man också regionbegreppet vara styrt av mönster för dagligvaruhandel, etc.

Kommunerna Munkedal, Sotenäs, Strömstad och Tanum bildar en region - MSST-regionen - som ligger mitt emellan Oslo och Göteborg. Enligt NUTEK:s definition av lokala arbetsmarknader hör Munkedal och Sotenäs till den lokala arbetsmarknadsregion som Uddevalla/Trollhättan bildar tillsammans med ett antal grannkommuner. Strömstad och Tanum bildar själva en lokal arbetsmarknadsregion utifrån den nationella statistiken för pendlingsströmmar som NUTEK:s definition utgår ifrån. Man kan med fog argumentera för att Strömstad och Tanum i flera avseenden bildar en region tillsammans med närliggande fylken i Østfold på den norska sidan av gränsen. Detta är något som vi återkommer till längre fram i rapporten.

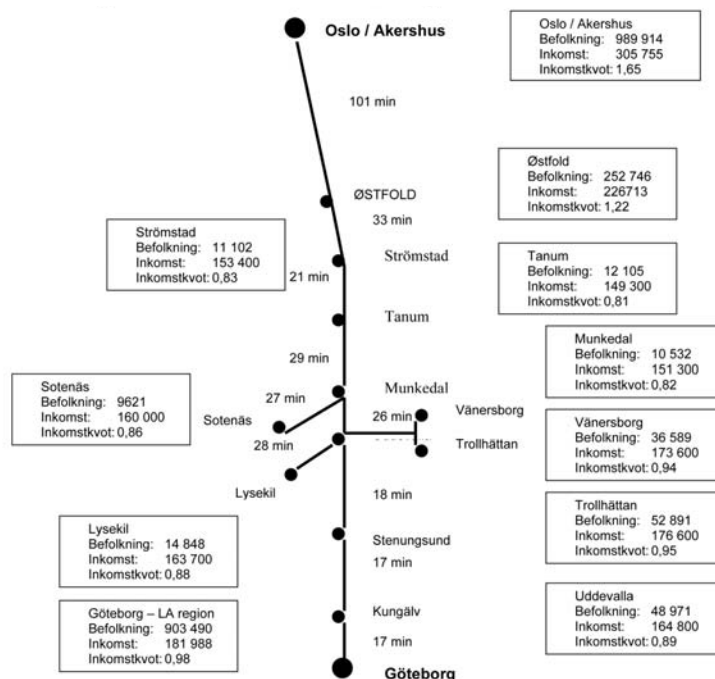
När man ser till den korridor som sträcker sig mellan Oslo i norr och Göteborg i söder kan man göra en rad intressanta iakttagelser. För det första är ekonomin mycket stark på den norska sidan. De genomsnittliga inkomsterna ligger på en väsentligt högre nivå jämfört med genomsnittet i Sverige och jämfört med kommunerna i norra Bohuslän och övriga kommuner längs korridoren. För det andra har korridoren två starka ändnoder, Oslo/Akershus i norr och Göteborgsregionen i söder. För det tredje är avståndet mellan ändnoderna också intressant att notera: knappt 400 kilometer med ett tidsavstånd som idag är ca 4 timmar och 20 minuter (skyltad hastighet). Å ena sidan är de tunga ändnoderna något som är en viktig egenskap för att en korridorsekonomi skall kunna utvecklas och bli stark. Å andra sidan är tidsavståndet i dag för stort för att villkoren skall kunna betraktas som gynnsamma. Om tidsavståndet kan

reduceras skulle ekonomin i denna större ”makroregion” kunna förtätas och därmed skulle dess marknadspotential förbättras.

En upprustning av Europaväg 6 till motorvägsstandard skulle därmed medverka till att skapa bättre förutsättningar för tillväxt i Västsverige och södra Norge. Kommunerna längs vägens sträckning kan förväntas bli vinnare i samband med att planerade investeringar genomförs. Tidsavståndet från Strömstad till Osloregionens utkanter kommer att förkortas med ca 25 minuter och bli omkring 1 timme och 45 minuter för resande med bil. Detta innebär att resor över dagen från Oslo ned till norra Bohuslän (och även omvänt) blir mer attraktiva än i dag. Jämfört med dagens situation kommer restiden för en resa över dagen, tur och retur, förkortas med ca 1 timmes restid. När vi ser till korta resor finner vi exempelvis att tidsavståndet mellan Munkedal och Uddevalla förkortas så att man kan betrakta sådana resor som inomkommunala när Europaväg 6 är fullt utbyggd och anslutningarna är uppgraderade.

Figur 3.1 nedan visar en bild över den s.k. ”makroregionen” som sträcker sig utmed den korridor som Europaväg 6 bildar. Inkomstkvot i figuren är definierad som kvoten mellan den lokala genomsnittsinkomsten och den genomsnittliga inkomsten i Sverige. Det betyder att genomsnittsinkomsten i Oslo/Akershus är 65 procent högre än genomsnittet i Sverige! Fylkena som är direkta grannar med Strömstad har en genomsnittsinkomst som är omkring 40 procent högre än motsvarande på den svenska sidan.

Figur 3.1.
Korridoren mellan Oslo och Göteborg



Närheten till Norge är mycket intressant och betydelsefull för MSST-regionen. Som visas längre fram i rapporten kommer en betydande del av regionens köpkraft från norrmän. Intresset bland norrmän för att åka till Sverige och handla kan sägas vara grundat på tre faktorer:

1. En stark inkomstutveckling i Norge, inte minst i Oslo/Akershusregionen. Denna del av Norge har varit den starkast växande regionen i Skandinavien under en tid. Detta visar sig exempelvis i form av en hög medelinkomst.
2. En för norrmän gynnsam växelkurs, dvs. som norrman får man en stark real köpkraft internationellt för sina norska kronor.
3. Institutionella regleringar och lagar som bidrar till att skillnaden i pris är stor inom exempelvis vissa delar av handeln.

De två första faktorerna kan sägas vara kopplade till oljeindustrin. Exporten av olja bidrar till att den norska kronkursen är stark och den inbringar också stora inkomster. Man kan därmed säga att dessa faktorer är marknadsdrivna. Den tredje faktorn grundas på att Norge valt att ha en hög beskattning på vissa konsumtionsvaror. Vidare bidrar exempelvis det svenska strandskyddet till att göra den svenska kusten attraktiv och tillgänglig på ett annat sätt än norrmännens egen kust. Den tredje faktorn är politiskt betingad och Norges politik går i motsatt riktning mot den som förs i övriga Europa inom EU med alltmer likriktade mervärdes- och punktskatter.

EU-länderna har under en längre tid bedrivit en medveten politik i syfte att harmonisera den indirekta beskattningen i syfte att främja handel och integration mellan länder. Denna utveckling har varit tydlig från det att den ”inre marknaden” etablerades 1993. En förklaring till att mervärdesskattesatserna har harmoniserats mer än löneskatterna kan också vara att basen för mervärdesskatterna, dvs. varor och tjänster, som regel kan antas vara mera rörliga än befolkningen. Om det uppstår skillnader i pris mellan länder på grund av att mervärdesskatter skiljer sig åt stimuleras gränsöverskridande handel, som i Norra Bohuslän. Inom EU-området har restriktionerna för gränshandel reducerats, vilket gör att skatteintäkter rör sig över gränserna.

Ett land kan alltså riskera att gå miste om betydande skatteintäkter om skattesatsen för mervärdesskatter är på en högre nivå än i omvärlden. Detta har i sin tur medverka till att den politiska styrningen anpassar dessa skatter utifrån målsättningen att inte förlora skatteinkomster och därigenom finns en förklaring till varför mervärdesskatterna tenderar att anpassas till en och samma nivå. Inom EU finns överenskommelser mellan medlemsländerna om generella lägsta nivåer för mervärdesskatter (15 procent) vilket kan tolkas som att statsmakterna är medvetna om problemet och på ett kartellliknande sätt försäkrat sig om att det inte ska uppstå ”krig” om handeln på grund av skillnader i mervärdesskatter. Det är mot detta mönster som Norge bryter och därmed blir en förlorare i spelet om gränshandeln. Det är inte möjligt att ge något svar på om och när Norge kommer att byta strategi och anpassa sig till övriga Eu-

ropa. De starka intäkterna från oljan kan betyda att Norge håller fast en lång tid vid den strategi man har idag. Men politiska vindar kan vända och om Norge närmar sig EU kommer sannolikt en anpassning att ske mot samma mervärdesskattenivå som i Sverige och övriga Europa.

När man ser till de lokala arbetsmarknader som kommunerna ingår i så finner vi att dessa är tillväxtregioner. Som framgår av tabell 3.1 nedan finns det 12 lokala arbetsmarknader som haft befolkningsstillväxt i Sverige under senare delen av 1990-talet. Detta motsvarar 15 procent av Sveriges 81 lokala arbetsmarknadsregioner (Enligt NUTEK:s indelning från 1999). Det är intressant att notera att samtliga tillväxtregioner är av betydligt större storlek än vad de aktuella kommunerna i Norra Bohuslän, förutom företagarregionen i Värnamo/Gislaved.

Tabell 3.1.
Lokala arbetsmarknadsregioner med befolkningsökning 1994-2000

Region	Befolkningsförändring 1994-2000
Stockholm	104 236
Göteborg	28 851
Malmö	20 715
Umeå	1 650
Helsingborg	1 637
Halmstad	1 339
Örebro	1 327
Jönköping	1 232
Varberg	746
Värnamo/Gislaved	696
Västerås	299
Strömstad/Tanum	25

Källa: SCB, egna beräkningar.

Av resonemanget ovan framstår MSST-regionen som förhållandevis stark. Detta gäller i synnerhet om man jämför kommunerna i regionen med andra kommuner av samma storlek som inte ingår i stora och medelstora stadsregionerna. Detta betyder inte att situationen är problemfri. Det finns ett flertal förhållanden i respektive kommun som vi studerar närmare i detta arbete. Inte desto mindre finns det en stor mängd kommuner i Sverige som har en väsentligt svårare situation. Omkring två tredjedelar av landets kommuner har vikande befolkningsutveckling.

BEFOLKNING, FLYTTMÖNSTER OCH INKOMSTER

Befolkningsutvecklingen i de fyra kommunerna Munkedal, Sotenäs, Strömstad och Tanum har varit positiv under de senaste tre decennierna. Den starkaste tillväxten finner vi i Sotenäs, följt av Strömstad. Dessa två kommuner har haft en befolkningstillväxt som varit starkare än genomsnittet för riket mellan åren 1970 och 2000. Även Munkedal har tillväxt ungefär som övriga riket medan Tanums befolkningstillväxt varit på en lägre nivå, dock positiv. Tillväxten i befolkningens storlek har varierat över tiden. Under 1990-talet är exempelvis tillväxttakten betydligt lägre än under 1980-talet.

En förklaring som ofta anges till att utflyttningen var omfattande (eller att inflyttningen avmattades) under 1990-talet i många mindre kommuner i landet, är att detta är en effekt av den ekonomiska krisen under 1990-talets första hälft. När sysselsättningen, särskilt inom industrin, minskade valde många att flytta till större orter där utbudet av exempelvis utbildning var större och där det som regel fanns en starkare efterfrågan på arbete. Detta avspeglas också i tabell 4.1 nedan i form av en förstärkt inflyttningsström till Göteborgsregionen.

Munkedal, Sotenäs och Strömstad har haft en starkare tillväxt av befolkningen jämfört än för LA-regionen Uddevalla/Trollhättan i dess helhet. Det är också intressant att notera att befolkningen tillväxer starkt även på den norska sidan i Östfold. Befolkningstillväxten i Östfold är på samma nivå som i Strömstad och Sotenäs under perioden 1970-2000. Vi kan också notera att Akershus Fylke, som omger Oslo, har haft en extrem tillväxt perioden 1970-2000. Akershus tillväxt har varit stark samtliga tre decennier som redovisas i tabell 4.1

Tabell 4.1.

Befolkningstillväxt, genomsnittlig årlig förändring uttryckt som promille av befolkningen

Kommun	1970-1980	1980-1990	1990-2000	1970-2000
Munkedal	+10,3%	+4,2%	-5,5%	8,61%
Sotenäs	-1,1%	+5,2%	-1,1%	2,90%
Strömstad	+0,2%	+13,2%	+2,4%	16,15%
Tanum	+5,8%	+5,9%	+0,3%	12,38%
LA-regioner				
Göteborg	+3,9%	+5,9%	+8,2%	19,05%
Uddevalla	+2,8%	+3,2%	+0,4%	6,51%
Strömstad	+3,8%	+8,9%	+1,3%	14,51%
Fylken				
Oslo	-6,7%	+0,8%	+10,7%	4,11%
Akershus	+17,4%	+13,0%	+12,7%	49,51%
Östfold	+6,4%	+2,4%	+4,3%	13,64%
Riket	+2,9%	+3,3%	+3,4%	9,91%

De fyra kommunerna i Norra Bohuslän är ungefär lika stora befolkningsmässigt. När vi ser till hur befolkningsstorleken har förändrats 1994-2002, som i princip motsvarar den senaste konjunkturcykeln, finner vi att alla kommunerna utom Strömstad haft en utflyttning. En betydande andel av denna minskning kan kopplas till mitten av 1990-talet när ekonomin i Sverige återhämtade sig från lågkonjunkturen. Från detta ser vi att situationen inte är enbart positiv utan det finns problem i regionen som liknar dem i andra mindre kommuner.

Tabell 4.2.

Befolkningstillväxt i regionen 2002 och förändring 1994-2002

Kommun	Befolkning 2002	Förändring 1994-2002
Tanum	12 210	-1,2%
Strömstad	11 218	+2,4%
Sotenäs	9 467	-3,4%
Munkedal	10 434	-6,2%

Totalt sett har de fyra kommunerna ökat i befolkning sett över en längre tid. Det finns dock skillnader i utveckling mellan kommunerna. Under 1990-talet utvecklas Strömstad och i viss mån Tanum starkast. Kommunerna har en förhållandevis stark inflyttning. Från tabell 4.3 ser vi att fler flyttade in till respektive kommun jämfört med dem som flyttade ut år 2001. Det enda undantaget utgörs av Munkedals kommun som kan sägas ha en balans, dvs. lika många flyttade in som ut. Den starkaste nettoinflyttningen hade Strömstad, följt av Tanum och Sotenäs. Den starka inflyttningen kan ses som ett tecken på att regionen upplevs som attraktiv att bo i.

Tabell 4.3.

Befolkningsförändring och flyttning i regionen 2001

Kommun	Befolkningsförändring 2000 - 2001	Inflyttade 2001	Utflyttade 2001	Nettoflyttning som andel av befolkning
Tanum	+0,05%	635	546	0,73%
Strömstad	+0,54%	668	523	1,30%
Sotenäs	-0,19%	456	405	0,53%
Munkedal	-0,13%	523	527	-0,03%

Det finns ett ganska starkt förhållande mellan flyttmönster och befolkningsutveckling i Sverige och i de svenska kommunerna. Befolkningen tillväxer med ungefär lika många människor som motsvaras av nettoinflyttningen. Detta gäller både på nationell nivå och på kommunal nivå. Det finns emellertid avvikelser från detta mönster som ofta kan förklaras utifrån befolkningsstrukturen. När vi studerar befolkningsstrukturen i MSST-regionen har vi valt att särskilt skilja ut de normalt mest rörliga åldrarna, d.v.s. från gymnasium tills man bildat hushåll. Vi finner då som förväntat en stark nettominskning i åldrarna 18-35 år i samtliga kommuner. Vidare finner vi en ökning av befolkningen 36 år och äldre.

Tabell 4.4
Befolkning efter åldersgrupper med förändring
uttryckt som promille av befolkningen

Strömstad						
Ålder	1970	1980	1990	2000	1970 - 2000	1990-2000
< 18	1988	2080	2346	2351	+18,3%	+0,2%
18-21	531	406	566	447	-15,8%	-21,0%
22-25	499	432	584	466	-6,6%	-20,2%
26-35	917	1264	1397	1341	+46,2%	-4,0%
36-44	922	943	1403	1266	+37,3%	-9,8%
45-64	2635	2274	2331	2978	+13,0%	+27,8%
65-74	1355	1359	1288	1197	-11,7%	-7,1%
> 75	711	822	931	1056	+48,5%	+13,4%
Munkedal						
Ålder	1970	1980	1990	2000	1970 - 2000	1990-2000
< 18	2366	2670	2614	2403	+1,6%	-8,1%
18-21	501	540	614	467	-6,8%	-23,9%
22-25	478	485	547	365	-23,6%	-33,3%
26-35	987	1454	1341	1138	+15,3%	-15,1%
36-44	1013	1121	1407	1192	+17,7%	-15,3%
45-64	2553	2450	2507	2831	+10,9%	+12,9%
65-74	1223	1226	1240	1170	-4,3%	-5,6%
> 75	583	757	877	966	+65,7%	+10,1%
Tanum						
Ålder	1970	1980	1990	2000	1970 - 2000	1990-2000
< 18	2298	2544	2666	2662	+15,8%	-0,2%
18-21	556	512	593	449	-19,2%	-24,3%
22-25	460	498	565	408	-11,3%	-27,8%
26-35	927	1480	1425	1288	+38,9%	-9,6%
36-44	958	1036	1459	1402	+46,3%	-3,9%
45-64	3084	2647	2575	3226	+4,6%	+25,3%
65-74	1695	1632	1587	1408	-16,9%	-11,3%
> 75	859	1114	1198	1262	+46,9%	+5,3%
Sotenäs						
Ålder	1970	1980	1990	2000	1970 - 2000	1990-2000
< 18	1900	1894	2061	1922	+1,2%	-6,7%
18-21	512	381	437	407	-20,5%	-6,9%
22-25	438	415	469	328	-25,1%	-30,1%
26-35	782	1155	1139	1070	+36,8%	-6,1%
36-44	847	761	1150	987	+16,5%	-14,2%
45-64	2750	2215	2054	2535	-7,8%	+23,4%
65-74	1457	1507	1298	1248	-14,3%	-3,9%
> 75	672	924	1124	1124	+67,3%	0,0%
Riket						
Ålder	1970	1980	1990	2000	1970 - 2000	1990-2000
< 18	2006 994	1977 226	1880 316	1937 779	-3,4%	+3,1%
18-21	473 614	432 852	456 409	408 651	-13,7%	-10,5%
22-25	550 232	452 692	506 392	421 849	-23,3%	-16,7%
26-35	1073 558	1262 319	1178 454	1242 409	+15,7%	+5,4%
36-44	827 668	964 296	1123 576	1082 011	+31,1%	-4%
45-64	2035 845	1866 453	1919 287	2259 206	+11,1%	+18%
65-74	709 318	825 287	837 332	740 334	+4%	-12%
> 75	403 913	536 812	688 864	790 553	+96%	+15%

Särskilt stark är inflyttningen bland de äldre åldrarna under den senare delen av jämförelseperioden, dvs. under 1990-talet. Samtidigt ökar gruppen som är yngre än 18 år under 1990-talet. Detta kan tolkas som att familjer bildas och man skaffar barn, eller att det flyttar in hushåll med barn. Samtidigt ökar andelen äldre. Det senare kan bero på att de inflyttande är äldre jämfört med de utflyttande, vilket påverkar åldersstrukturen så att andelen äldre ökar.

Andelen äldre ökar i samtliga kommuner men som framgår ovan i tabell 4.4 har tillväxten inom denna grupp inte varit högre i regionen än i riket. Det hindrar inte att medelåldern blir hög och att det finns en förskjutning av befolkningsstrukturen mot högre åldrar. Eftersom ungdomar 18-25 år utvecklas svagt bidrar det till att åldersstrukturen förskjuts mot äldre åldrar.

I inledningen av rapporten illustrerades hur komplexa sambanden är i en modern ekonomi. Modellen som presenterades utgick från ett s.k. endogenitetsperspektiv. I bilden som ges av lokal ekonomisk utveckling kan också kompletteras med en diskussion om hur hushåll och företag flyttar mellan olika lokaliseringar (kommuner och regioner).

Forskning om varför hushåll flyttar och var de väljer att bosätta sig har under senare år ofta inriktats mot att söka förklaringar därtill utifrån principen att hushåll "röstar med fötterna". Principen härstammar från Charles Tiebouts artikel från 1956, där författaren påpekar hur stor betydelse skatter och tillhandahållandet av offentlig service ("public goods") har för att förklara hushålls val av bostadsort. Principen innebär i korthet att det finns goda grunder för att anta att hushåll gör avvägningar om vilka skattesatser som tas ut i exempelvis olika kommuner samtidigt som man ser till vilket utbud av offentlig service (som finansieras med skatterna) som tillhandahålls. Hushållen gör sedan sitt val om var de skall bosätta sig utifrån sina preferenser med avseende på omfattning och inriktning av offentlig service och vilken skatt man måste betala för att få densamma.

Man antar alltså att lokaliseringsbesluten görs utifrån en nyttomaximeringsprincip och att hushåll på detta sätt omprövar sina beslut över tiden. Därigenom erhålls principen om att hushåll "röstar med fötterna". Tiebouts teoretiska modell har sedan vidareutvecklats och har bland annat haft en stor betydelse för den s.k. "klubbteorin".² Principen för lokalisering kan även överföras på företag, om antagandena modifieras något.

Tiebouts princip om att hushåll "röstar med fötterna" kan också förklara varför många grupper av hushåll attraheras av storstadsregioner. Storstadsregionerna attraktivitet följer av att hushållen antas ha preferenser för en stor rikedom av valmöjligheter med avseende på varor och tjänster. En större marknad kan helt enkelt tillhandahålla en större mängd varor och tjänster. Dessutom är möjligheterna på arbetsmarknaden för yrkeskarriär och arbetsbyte som regel större i den större regionen.

Vad innebär då principen om "rösta med fötterna" för problemet som behandlas i denna rapport? Insikten om problematiken innebär att i mindre och medelstora regioner kan man på olika sätt behöva stärka kopplingarna mellan kommuner och regioner i syfte att kunna vidga olika marknader. Det handlar då om att förbättra och stärka förutsättningarna för såväl konsumtion som produktion, dvs. att i dess positiva bemärkelse skapa förutsättningar för att få den större regionens "goda" sidor fastän kommunen eller regionen har en mindre skala.

Låt oss nu utnyttja antagandet om att tillgängligheten till en region har betydelse för dess attraktivitet, särskilt med avseende på arbetstillfällen. Det betyder att vi studerar i vilken mån som en utvidgning av arbetsmarknaden också påverkar den lokala attraktionskraften, som vi mäter utifrån flyttmönster. För att belysa detta har alla landets kommuner studerats men här är vi främst intresserade av Norra Bohuslän med angränsande kommuner. Tyvärr har vi här inte tillgång till data från den norska sidan om gränsen. För varje kommun har tillgängligheten till arbetstillfällen beräknats i följande tre poster:

- * Kommunens tillgänglighet till arbetstillfällen inom kommunen ()
- * Kommunens tillgänglighet till arbetstillfällen inom övriga delar av den egna regionen ()
- * Kommunens tillgänglighet till arbetstillfällen utanför den egna regionen ()

För varje kommun registreras den samlade inflyttningen I och den samlade utflyttningen U under perioden 1993-2000, och därefter beräknas följande variabel:

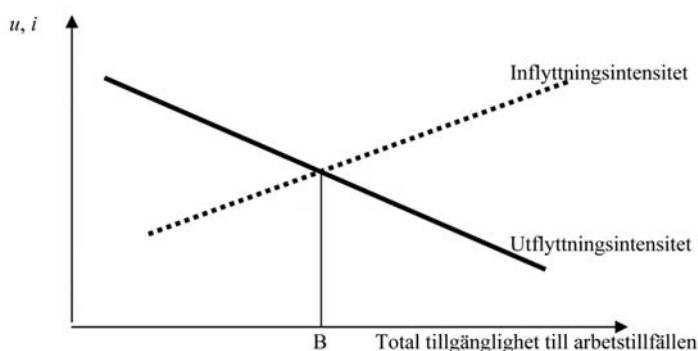
$$\begin{aligned} \text{Utflyttningsintensitet} &= u = \\ \text{Inflyttningsintensitet} &= i = \end{aligned}$$

Med dessa variabler gäller att kommunen har ett positiv inflyttningsöverskott när $(i - u)$ är positiv. Detta är grundförutsättning för att kommunens befolkning skall växa. När istället utflyttningsöverskottet är positivt minskar befolkningen om inte födelseöverskottet kan kompensera den större utflyttningen. Följande två ekvationer har estimerats

Läggs dessa två skattade ekvationer in i ett diagram som i figur 4.1 kan man avläsa var de två linjerna skär varandra. På den horisontella axeln mäts varje kommuns samlade tillgänglighet till arbetstillfällen, dvs. den samlade effekten av \cdot och \cdot . På den vertikala axeln mäts inflyttnings- och utflyttnings-intensitet. Vid brytpunkten B uppstår ett inflyttningsöverskott. Vid vilken storlek uppstår denna brytpunkt? Passeras den har kommunen en tillräckligt stor arbetsmarknad (inklusive sin omgivande region) för att de förväntade befolkningstillväxten skall vara positiv. Den totala tillgängligheten till arbetstillfällen i figuren är ett mått på hur stor arbetsmarknad invånarna i en viss kommun har tillgång till.

Figur 4.1.

Inflyttnings- och utflyttningsintensitet 1993-2000

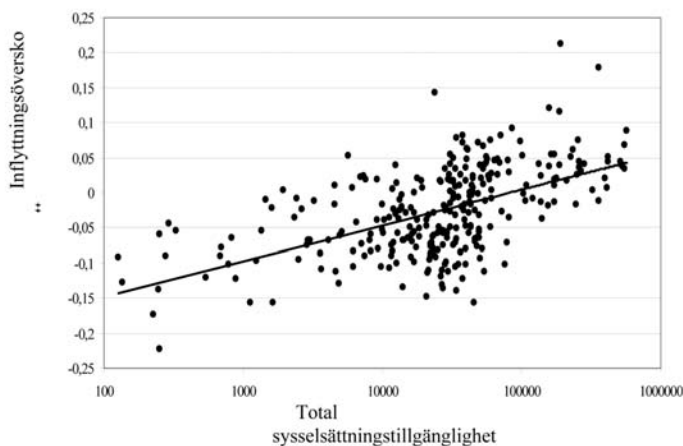


Total tillgänglighet till arbetstillfällen

Inflyttningsöverskottet beräknas med hjälp av informationen i figur 4.1 och är helt enkelt $i - u$, dvs. inflyttningsintensiteten minus utflyttningsintensiteten. Detta värde beskrivs i figur 4.2, där värdet på brytpunkten B kan avläsas, som det värde där den estimerade räta linjen skär den linje som anger att inflyttning minus utflyttning är noll. Punkterna i diagrammet representerar observationerna för alla svenska kommuner under perioden 1993-2000.

Figur 4.2.

Inflyttning minus utflyttning från kommuner när regionens arbetsmarknadsstorlek varierar



$$\text{Inflyttningsöverskott} = \frac{(\text{inflyttning} - \text{utflyttning})}{(\text{inflyttning} + \text{utflyttning})}$$

Enligt figuren är brytpunktens värde strax under 100 000. Det betyder i grova drag att kommuner som finns i en medelstor LA-region normalt passerar brytpunkten. Hur förhåller det sig med kommunerna i Norra Bohuslän? Vilka kommuner har ett förväntat positivt respektive negativt inflyttningsöverskott - enligt sambandet i figuren? Vidare, vilka av kommunerna har ett större respektive mindre inflyttningsöverskott än vad figurens samband anger (dvs. större eller mindre nettoinflyttning jämfört med förväntat värde)?

Tabell 4.5 beskriver det samlade inflyttningsöverskottet under perioden 1993-2000 för ett urval av kommuner i Norra Bohuslän och Västra Götaland. Tabellen visar också hur det observerade inflyttningsöverskottet avviker från det överskott som anges av den skattade modellen i figur 4.6. Från tabellen finner vi att tre av de fyra kommunerna i den studerade regionen uppvisar en positiv avvikelse, dvs. har en starkare inflyttning än vad som kan förväntas givet kommunernas tillgänglighet till arbetsplatser. Munkedal är den kommun av de fyra som inte Utvecklingen i Norra Bohuslän är därmed starkare i detta avseende än vad förutsättningarna på arbetsmarknaden ger anledning att förvänta.

Tabell 4.5.

Observerat inflyttningsöverskott 1993-2000 jämfört med modell

Kommun	Observerat in-flyttnings-överskott	Avvikelse från skattad modell	Kommun	Observerat in-flyttnings-överskott	Avvikelse från skattad modell
Stenungsund	+	+	Munkedal	-	-
Sotenäs	+	++	Färgelanda	-	-
Tanum	+	++	Grästorps	-	-
Göteborg	++	+	Bengtstors	--	-
Mölnådal	+	+	Mellerud	-	-
Kungälv	+	+	Lilla Edet	-	-
Uddevalla	+	+	Ämål	-	-
Strömstad	+	+	Säffle	-	-
Vänerborg	+	+			
Trollhättan	+	+			
Dals-Ed	0	+			
Lysekil	-	+			

Bearbetning av flyttstatistik från SCB. I tabellen ingår även kommuner som inte tillhör Västra Götaland men som tillhör LA-regioner i länet.

Sammanfattningsvis kan vi dra av resonemanget ovan är att Norra Bohuslän förefaller vara attraktiv för boende. Åtminstone gäller detta för personer i åldern 45-64 år som framstår som en stark grupp när vi ser till befolkningsutvecklingen och sätter denna samman med flyttmönstren. Ungdomar som är i åldern 18-25 år är däremot en befolkningsgrupp som minskar som andel av befolkning. Åldersstrukturen i regionen förskjuts generellt mot äldre åldrar under de senaste 30 åren, vilket bidrar till att regionen kan sägas vara "gammal". Detta är emellertid ett fenomen som är utbrett i hela riket och som beror av landets samlade befolkningsstruktur.

FASTIGHETS- OCH BOSTADSMARKNADEN

Fastighets- och bostadsmarknaderna är lokalt präglade. Detta gäller överallt, inte bara i Norra Bohuslän. Varje bostad och fastighet är på sitt eget sätt unik. Detta gäller exempelvis förhållanden som utsikt, närhet till vatten, vilka grannar man har, närhet till service, om en lägenhet ligger på första våning eller tredje våning, etc. Alla egenskaper påverkar på olika sätt betalningsviljan och därmed priset som en fastighet betingar på en fri marknad. I Norra Bohuslän finns det en hög betalningsvilja för fastigheter med närhet till havet. Priserna är på en hög nivå, jämfört med andra regioner i landet, särskilt i de kustnära lägena.

Fenomenet med höga fastighetspriser beskrivs ibland som ett problem. Man menar att fastigheter överläts på kapitalstarka köpare som inte bor i regionen mer än under sommarmånaderna. Detta i sin tur leder till att det inte finns en stark köpkraft i kommunerna under hela året. En del menar också att de höga priserna gör det svårt för lokalbefolkningen att förvärva fastigheter på sin hemort. De höga fastighetspriserna ses också som något positivt genom att de indikerar att regionen är attraktiv att bo i. Ägare till fastigheter kan också göra vinster i samband med fastigheter omsätts eftersom prisökningen i regionen har varit stark.³

I dagsläget kan man säga att det finns en brist på lägenheter i regionen. Den allmänna vakansstatistik som finns att tillgå är från allmännyttans bestånd. Denna statistik visar att det endast fanns ett mycket litet antal lediga lägenheter den 1 september 2002 i regionen (tabell 5.1). Som jämförelse kan nämnas att vakansgraden i det totala beståndet (privat och offentligt ägt) var 4,4 procent i genomsnitt för kommuner med färre än 75 000 invånare (SCB). Detta kan tolkas som ett tecken på att efterfrågan är stark. Enligt uppgifter från kommunerna är sannolikt bristen mest påtaglig i Strömstad, där det också fanns en stor "kö" av personer som sökte bostad.

Tabell 5.1.
Outhyrda lägenheter i flerbostadshus den 1 september 2002 i regionen, allmännyttiga

Kommun	Antal lägenheter inom allmännyttan 2002-03	Allmännyttiga lägenheter per person	Lediga lägenheter inom allmännyttan 2002-03
Tanum	574	4,7%	15 st. (2,6%)
Strömstad	1 238	11,1%	0
Sotenäs	1 073	11,2%	7 st. (0,6%)
Munkedal	406	3,8%	19 st. (4,7%)

Källa: SCB.

Nybyggnationsmarknaden har sedan finans- och fastighetskrisen i början av 1990-talet haft en förhållandevis låg aktivitet. Marknaden har delvis avreglerats och subventionerna till nybyggnation minskats. Samtidigt finns den mjuka hyresregleringen kvar som medverkar till att likrikta hyresnivåer oberoende av läge. Nybyggnationen har först den allra senaste tiden visat tecken på att öka något, men ligg fortfarande på en låg nivå. I Strömstad, där nybyggnationen varit störst, har det byggts ca 25-35 hyresrätter per år under 1990-talets senare hälft och de första åren på 2000-talet. Under samma tidsperiod byggdes omkring 130 bostadsrätter och småhus. Åren 2001er-2002 såldes över 100 småhus med ett pris som översteg en miljon.

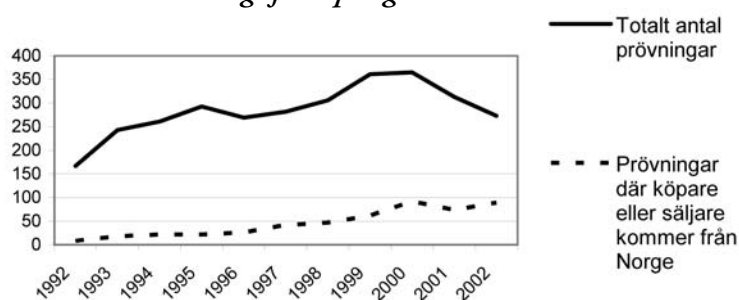
Prisutvecklingen på småhus har varit mycket stark i regionen. Samtliga kommuner har utvecklats lika starkt som riket i genomsnitt eller mer. Den största prisuppgången för småhus i regionen återfinns i Sotenäs med 17 procent i ökning mellan mars 2001 och september 2002. Priserna på småhus ökade i riket med 7 procent under samma tidsperiod. Grannkommuner som Lysekil ökade med 22 procent och Uddevalla med 9 procent under tidsperioden.

Tabell 5.2.
Prisutveckling på småhus mars 2001 - september 2002

Kommun	Prisförändring
Tanum	+7%
Strömstad	+13%
Sotenäs	+17%
Munkedal	+12%
Riket	+7%

En stor del av efterfrågan på fastigheter i regionen kommer från norska köpare. Tanums kommun har sammanställt uppgifter om antal ärenden som prövats enligt förköpslagen i Tanum då köpare eller säljare kommit från Norge. Denna statistik visar att antalet prövningar med norsk köpare eller säljare har ökat under 1990-talet (figur 5.1). År 2002 hade omkring en tredjedel av alla prövningar en norsk köpare eller säljare.

Figur 5.1.
Antal ärenden som har prövats enligt förköpslagen i Tanum



Källa: Tanums kommun.

Regionen är också särpräglad genom det stora antalet fritidshus. Särskilt attraktiva för fritidsboende är kommunerna Sotenäs, Strömstad och Tanum (tabell 5.3). I Tanum finns det hela 8 gånger fler fritidshus per invånare jämfört med riket i genomsnitt.

Tabell 5.3.
Antal fritidshus i regionen 2000

Kommun	Antal fritidshus	Fritidshus per invånare
Munkedal	224	2%
Sotenäs	467	5%
Strömstad	1033	9%
Tanum	1922	16%
Riket	154 770	2%

Källa: SCB.

När vi sedan ser till vilka fastighetskategorier som finns i regionen finner vi en del avvikelser gentemot riket i övrigt. Observera att olika ägarkategorier och typer av fastigheter inte skall blandas samman med boendekategorier och former av boende som är något annat. Ser vi till tabell 5.4 nedan så finner vi att äganderätten och småhus dominerar i Sotenäs och har i denna kommun en större andel jämfört med de övriga och riket som helhet.

Tabell 5.4.
Boende efter fastighets- och ägarkategori 2001

Fastighetstyp	Sotenäs		Munkedal		Tanum		Strömstad		Riket
	Antal	Andel	Antal	Andel	Antal	Andel	Antal	Andel	Andel
Småhus inkl lantbruk	2947	90%	2823	78%	3250	74%	2467	79%	83%
Flerbostadshus	143	5%	105	3%	156	4%	179	6%	5%
Övriga	174	5%	677	19%	981	22%	441	14%	11%
Totalt	3264	100%	3605	100%	4387	100%	3087	100%	100%
Ägarkategori									
Äganderätt, småhus	2930	90%	2819	78%	3227	74%	2462	79%	82%
Bostadsrätt, ekon. förening	22	1%	13	0%	26	1%	17	1%	1%
Hysesrätt	312	9%	773	21%	1134	26%	608	20%	15%
Totalt	3264	100%	3605	100%	4387	100%	3087	100%	100%

Sammantaget kan vi notera att den norska efterfrågan märks tydligt i delar av regionen och att det omfattande fritidsboendet präglar bostadsmarknaden. Den starka efterfrågan medverkar till att stark prisutveckling på småhus och det finns idag tecken på att det råder brist på bostäder, eller omvänt ett efterfrågeöverskott. På en fri marknad leder en stark efterfrågan som regel till att nyproduktion stimuleras och att marknaden på sikt rör sig mot en jämvikt mellan efterfrågan och utbud.

Den svenska bostads- och fastighetsmarknaden har varit föremål för regleringar och interventioner under hela tiden från andra världskriget och framåt. Subventioner för produktion såväl som för konsumtion har använts som politiska verktyg tillsammans med hyresreglering. I brytningen av 1980- och 1990-talet avreglerades delar av marknaden och förutsättningarna förändrades under 1990-talet med bl.a. en högre realränta. Detta innebar att nybyggnationen i landet som helhet reducerades och marknaden har uppvisat tydliga tecken på att vara i obalans i flera avseenden. Dessa problem gäller också i norra Bohuslän.

En unik egenskap i regionen är den starka efterfrågan på havsnära lägen. Dessa lägen är också en konkurrensfaktor som man bör räkna med. Det innebär att man bör ha jämförelsevis goda möjligheter att rekrytera personer inom kvalificerade och välbetalda yrken till regionen om man kan öka utbudet av attraktiva boendemöjligheter. Detta är sannolikt något som är viktigt att utnyttja i arbetet med tillväxtstrategier. Det stora fritidsboendet erbjuder också en god möjlighet att få kontakt med människor från andra regioner och att förutsättningar för att åstadkomma intressanta arenor för möten är goda under exempelvis sommarmånaderna.

NÄRINGS- LIV OCH ARBETSMARKNAD

Sysselsättningens utvecklingen i Sverige under 1990-talet

Arbetsmarknaden har under 1990-talet på ett genomgripande sätt förnyats och förändrats. I slutet av 1980-talet och de första åren av 1990-talet hade den svenska ekonomin en mycket stark högkonjunktur. Ekonomin gick då in i en problematisk period då den "överhettade" ekonomin snabbt kylades av och det framstod snart klart att en omfattande omvandling av ekonomin skulle ske. Vid denna tid ändrades den ekonomiska politiken på flera sätt som kom att bli mycket viktigt.

Den kanske mest framträdande förändringen var att gå från en höginflationspolitik till en låginflationspolitik. Kopplat till den makropolitiska omläggningen mötte den svenska ekonomin den s.k. "realräntechocken" när den reala räntan ökade från någon eller några procent till ca 10 procent. Detta innebar kraftigt förändrade förutsättningar i ekonomin och efterfrågan föll tillbaka. Dessutom var inte den internationella konjunkturen särskilt starkt vid denna tid och lågkonjunkturen blev också mycket djup.

I kölvattnet av "krisåren" ökade arbetslösheten kraftigt mellan 1992-94 och förvärvsfrekvensen sjönk. Fler personer i arbetsför ålder kom att hamna utanför arbetskraften. Ser man till gruppen arbetslösa och ej i arbetskraften i procent av befolkningen i arbetsför ålder så ökade dessa från ca 17 procent till drygt 28 procent mellan åren 1990 och 1994. Denna relation bestod så sent som 1998. Under senare tid har indikationer kommit på att situationen förbättrats, men inte på ett sådant sätt att situationen i grunden förändras. Man kan uttrycka detta som att en ny arbetsmarknadssituation har blivit permanent. Tidigare hade 4 av 5 i arbetsför ålder ett jobb, medan det idag är ungefär 3 av 4. Sverige är det enda land i Europa, tillsammans med Finland, som uppvisar en sådan utveckling. I Sverige och Finland faller sysselsättningsgraden trendmässigt med omkring 10 procentenheter medan den i alla andra länder inom EU är oförändrad eller ökar under 1990-talet.

Tabell 6.1.

Befolkning efter arbetskraftstillhörighet för riket, 1 000-tal personer 16-64 år, 1990, 1994 och 2002.

	1990	1994	2002
Summa arbetskraft	4 561	4 268	4421
Ej i arbetskraften	837	1 228	1246
Totalt	5 397	5 496	5666
Arbetslösa	75	340	176
Arbetslösa i procent av arbetskraften	1,6	8,0	4,0
Arbetslösa och ej i arbetskraften i procent av total befolkning i arbetsför ålder	16,9	28,5	25,1
Förvärvsfrekvens i procent av befolkningen	83,1	71,5	74,9

Källa: SCB.

Sysselsättningens utveckling i regionen under 1990-talet

Hittills har vi sett till situationen i riket. När vi ser till kommunerna i regionen kan vi konstatera att förvärvsfrekvensen 1994 varierade mellan de olika kommunerna. Generellt kan sägas att regionen drabbades av samma problem som hela ekonomin vid denna tid. En stor andel av befolkningen saknade ett "vanligt jobb". Situationen kan därmed sägas ha varit minst lika allvarlig i regionen som i övriga riket. Kommunerna Sotenäs och Tanum klarade sig lite bättre jämfört med Munkedal och Strömstad.

Det är vidare intressant att notera att återhämtningen i regionen faktiskt har gått minst lika bra eller bättre än i riket som helhet mellan åren 1994 och 2001. Förvärvsfrekvens är omkring 80 procent i samtliga kommuner år 2001, förutom Strömstad. Emellertid har, inte minst Strömstad, utvecklats mycket starkt vilket avspeglar sig i att andelen som saknar ett "vanligt jobb" har minskat mellan åren 1994 och 2001.

Tabell 6.2.

Sysselsatta och arbetslösa i regionen, personer 16-64 år 1994 och 2001

1994	Munkedal	Sotenäs	Strömstad	Tanum
Sysselsatta	4440	3878	4352	4984
Arbetslösa	560	388	599	484
Totalt, arbetskraft	5000	4266	4951	5468
Arbetslösa i procent av arbetskraften	11,2%	9,1%	12,1%	8,9%
Arbetslösa och ej i arbetskraften i procent av total befolkning i arbetsför ålder	26,6%	23,8%	27,6%	22,7%
Förvärvsfrekvens i procent av befolkningen	73,4%	76,2%	72,4%	77,3%

2001	Munkedal	Sotenäs	Strömstad	Tanum
Sysselsatta	4512	4155	4813	5248
Arbetslösa	156	185	183	186
Totalt, arbetskraft	4668	4340	4996	5434
Arbetslösa i procent av arbetskraften	3,3%	4,3%	3,7%	3,4%
Arbetslösa och ej i arbetskraften i procent av total befolkning i arbetsför ålder	21,0%	19,1%	24,5%	20,2%
Förvärvsfrekvens i procent av befolkningen	79,0%	80,9%	75,5%	79,8%

Källa: SCB.

Vid sidan av den "kommunala profileringen" så har läggspecifika egenskaper och naturliga förhållanden tydelse för vilken sammansättning som en kommun får se avseende på såväl hushåll som näringsliv. Sysselsättningens fördelning mellan olika sektorer förändras över en i takt med att ekonomin i samhället förnyas.

I tabellerna nedan jämförs sysselsättningens fördelning mellan olika sektorer med en grov indelning i sysselsättning i jordbruk, industri och service i de aktuella kommunerna. Jämförelsen görs mellan åren 1990 och 2001. 1991 var det sista året med "80-talsnivå" i sysselsättning, precis som att den så kallade "krisen" bröt ut i Sverige. Sysselsättningen inom industrin utgör i samtliga kommuner, förutom Tanum en större andel av den totala sysselsättningen

jämfört med genomsnittet för riket. Även jordbrukssektorn har en betydligt större andel i regionen jämfört med riket som helhet.

Tabell 6.3.

Sysselsättning och förvärvsintensitet i procent 1990

Kommuner	Munkedal	Sotenäs	Strömstad	Tanum	Riket
Sysselsatta i jordbruk	10	3	5	12	3
Sysselsatta i industrin	33	43	29	27	28
Sysselsatta i service	58	53	66	61	68
Summa	100	100	100	100	100

Källa: SCB.

När vi jämför situationen 1994 med 2001 finner vi att jordbrukets relativa storlek har minskat i regionens samtliga kommuner. Fortfarande har jordbruket en större andel sysselsatta totalt i regionen jämfört med riket. Industrins andel av sysselsättningen är ungefär oförändrad. Servicesektorn har växt i samtliga kommuner. Särskilt gäller detta i Strömstad (handel inkluderas i service näringarna).

Tabell 6.4 .

Sysselsättning och förvärvsintensitet i procent 2001

Kommuner	Munkedal	Sotenäs	Strömstad	Tanum	Riket
Sysselsatta i jordbruk	7	2	2	6	2
Sysselsatta i industrin	29	41	22	27	26
Sysselsatta i service	64	57	76	67	72
Summa	100	100	100	100	100

Källa: SCB.

Det finns en form av hierarkisk ordning mellan kommuner och regioner av olika storlek. Mindre kommuner har en större förskjutning mot sysselsättning inom industri och jordbruk, jämfört med större kommuner. I Stockholms län är exempelvis omkring 17-18 procent sysselsatta inom industrin medan samma andelar för medelstora kommuner som regel är omkring 25 procent (Jönköping, Linköping, Växjö, m.fl.) och för mindre kommuner, jämförbara med Munkedal, Sotenäs, Strömstad och Tanum, är det vanligt att industrin svarar för 35-40 procent av sysselsättningen. På motsvarande sätt har de större kommunerna en större andel sysselsatta inom service jämfört med mindre kommuner.

Den hierarkiska ordning av kommuner och regioner avspeglar i viss mån också det samspel som finns i ekonomin mellan orter och kommuner av olika storlek. I större kommuner (regioner) är servicenäringar mer betydelsefulla för sysselsättningen än i mindre kommuner. Samtidigt är industrisektorn en viktigare andel av de mindre kommunernas ekonomier. Mönstret har också sin motsvarighet när det gäller inkomster som vi såg tecken på tidigare.

Mot bakgrund av denna diskussion förefaller det rimligt att inte enbart studera befolkningsutveckling och inkomster som enskilda variabler, utan också analysera hur näringslivsförnyelsen fortgår. Frågan är om sysselsättningen i regionen är på väg mot en förnyelse som också kan bidra till att "inkomstgapet" reduceras eller om fallet är det omvända.

De empiriska analyserna som presenteras i de följande delarna av denna rapport utgår från grundläggande modeller om vad som driver ekonomisk utveckling. Den teoretiska utgångspunkten är hämtad från vad som kallas regionalekonomi och urban ekonomi. I centrum står med andra ord företeelser som kan förklara funktionella regioners och stadsregioners tillväxt och utveckling.

Inom den ekonomiska forskningen om hur regioner utvecklas finns flera olika teorier för att förklara regioners ekonomiska utveckling.⁴ De har naturligtvis var och en sina förtjänster och begränsningar med avseende på praktisk tillämpbarhet. Utgångspunkten för resonemanget här är att kombinera de huvudsakliga idéerna som finns i två av dessa teoretiska ansatser nämligen (i) teorin om produktlivscykeln och (ii) teorin om självförstärkande tillväxt.⁵ Eftersom den statistiska analysen ned utnyttjar det betraktelsesätt som dessa två ansatser erbjuder, så är det motiverat att kortfattat redogöra för grunddragen i dessa teorier.

Den lokala ekonomiska miljön (som den funktionella regionens) är unik för varje region. Regionens konkurrenskraft bestäms av dess särpräglade egenskaper som påverkar förmågan att attrahera företag och hushåll. Kombinationer av lokala företeelser som på olika vis utgör den lokala ekonomiska miljön, och som är rumsligt fängade i sin lokalisering, har på ett högst betydande sätt en påverkan på vilka näringar och hushåll som en region förmår attrahera. Ser man till hur företag kan antas bli attraherade till en viss region så framstår dels tillgång till en potentiellt stor marknad, dels fördelar av samlokalisering som högst betydande komponenter. Med detta förstås att s.k. agglomerationseffekter (dvs. rumsliga koncentrationer av olika aktiviteter) är viktiga att beakta. Dessa effekter delas som regel in i två kategorier i litteraturen som tar fasta på externa skalfördelar:

* Lokaliseringseffekter vilka är externa för ett enskilt företag och kan härledas till storleken på det lokala branschkluster som det enskilda företaget tillhör.

* Urbaniseringseffekter som är externa i förhållande till det lokala branschklustret och kan härledas till storleken på den lokala ekonomin.

Exempel på lokaliseringseffekter är att arbetsmarknaden kan vara specialiserad på ett sätt som gynnar någon specifik näringsverksamhet eller att det finns ett speciellt utbud av producenttjänster som särskilt riktar sig mot en eller några branscher. Urbaniseringseffekter kan exemplifieras med den berikning i mångfald och differentiering som en region av större storlek erbjuder i förhållande till en mindre region.⁶ Båda typerna av externa skalfördelar bidrar till att företag som i olika avseenden kan sägas vara

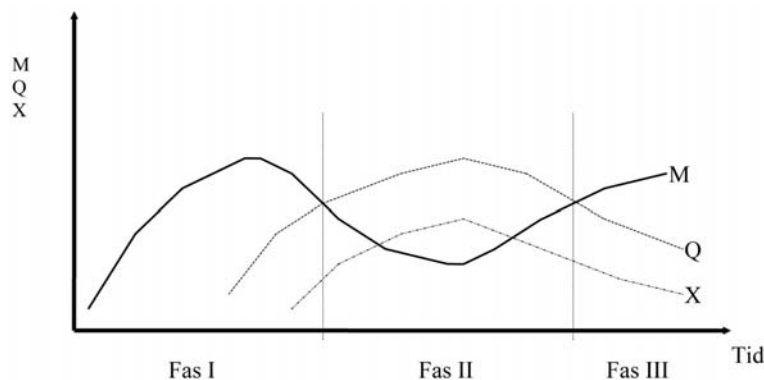
besläktade med varandra (när det gäller produktionsinriktningar) också tenderar att samlokaliseras under gynnsamma förhållanden, dvs. när dessa effekter är starka.

Den ekonomiska traditionen inom detta område går tillbaka till Alfred Marshalls (1920) diskussion om hur ekonomiska aktiviteter samlokaliseras på grund av externa skalfördelar. Marshall refererade till detta fenomen som att det förekommer lokala industriella distrikt eller kluster med företag som i betydande omfattning har likartade produktionsinriktningar. Indelningen i olika kategorier av agglomerationseffekter (som ovan) presenterades tidigt av Bertil Ohlin (1933) och användes också av Edgar Hoover (1937). Ohlins kategorisering av skaleffekter innehöll också sådana effekter som är (i) interna för ett enskilt företag och (ii) mellanindustriella länkar (som uppstår genom reducerade transportkostnader för insatsvaror som handlas mellan företag i olika branscher). Från dessa "klassiska verk" finns sedan en lång och omfattande forskningstradition.

Regioners ekonomiska tillväxt påverkas av hur varor, tjänster och idéer sprids mellan olika regioner. Denna stimulans påverkar olika regioner olika starkt och med tidsmässiga skillnader. Företag som upplever att de branschanknutna lokaliseringsvillkoren är gynnsamma tenderar att samlokaliseras vilket förklarar stora delar av varje regions specialiseringsmönster. Produktionssidan hos den lokala ekonomiska miljön är också beroende av att förhållandena för hushållen i regionen är gynnsamma och attraktiva. Om ett företag skall kunna rekrytera arbetskraft och kanske få arbetare att bo kvar i eller flytta till regionen måste denna upplevas som tilltalande, både med avseende på att bo och arbeta i. Därför finns det ett ömsesidigt beroende mellan å ena sidan en regions efterfrågan på arbetskraft (som bestäms av att dess näringar är konkurrenskraftiga jämfört med andra regioner och har tillgång till en stor lokal marknad) och å andra sidan regionens utbud av konsumtionsmiljö som hushållen upplever som tilltalande och attraktiv. När dessa delar av den lokala ekonomiska miljön samverkar ömsesidigt på ett positivt sätt stimuleras tillväxten i en region starkt genom kumulativa eller självförstärkande orsakssamband.

De kumulativa sambanden är också en del i teorin för produktlivscykeln som förklarar hur näringsförnyelsen kan förväntas fortlöpa över tiden i en region. Teorin för produktlivscykeln⁷ och sambandet mellan den regionala utvecklingen förnyades och gavs empiriskt stöd under 1970- och 1980-talen, av t.ex. Norton & Rees (1979) och Markusen (1985) m.fl. Själva förekomsten av en produktlivscykel kan också relateras tillbaka till Joseph Schumpeters (1934) resonemang om hur entreprenörer för en ihållande kamp om att vinna marknadsandelar och tillgodogöra sig vinster genom att introducera nya produkter och ny teknologi, etc. Modellen ger en förklaring till de rumsliga spridningsmönster som finns i en ekonomi. Utgångspunkten är att spridningsmönstren påverkas av varu- och tjänsteflöden som antas stimulera företagens utveckling och imitation avseende nya produkter och produktionsmetoder (Johansson & Westin, 1987). Faserna som en produktgrupp genomgår kan beskrivas som i diagrammet nedan.

Figur 6.1.
Ny produktionsårgång i en region.



M=Import, Q=Produktion och X=Export

Källa: Johansson & Westin (1987).

De olika faserna i diagrammet ovan kännetecknas av att en vara eller tjänst introduceras (genom import) och börjar tillverkas (fas I), exporteras (fas II) och slutligen utfasas i samband med att produktionen standardiseras och man söker nya inriktningar för produktionen i regionen (fas III). Detta mönster visar att importkedjorna mellan regioner är styrande för den rumsliga spridningen av produktionen. Förenklat kan man säga att i större regioner sker importen av en ny vara eller tjänst tidigare än i mindre regioner, eftersom de större regionerna oftast har ett större importflöde med en större variation.

Mindre regioner övertar sedan produktionen och nya produktionsårgångar initieras när den större regionen börjar exportera till mindre regioner. Man kan tala om en rumslig hierarkisk ordning för produktionens spridningsmönster. Detta innebär att större regioner ofta är före mindre regioner i förnyelsekedjorna i ekonomin. Denna geografiska organisation av produktionens sammansättning och spridning kan liknas vid den hierarkiska ordning av regioner av olika storlek som inom ekonomisk geografi ofta benämns som "the rank-size rule".⁸

När produktionen når en hög grad av mognad och produktionen är standardiserad och rutinmässig tänker man sig att produktionen lokaliseras till någon eller några få regioner. Dessa är regioner som har särskilda specialiseringsfördelar för produktionen. Ett exempel på detta fenomen är Gnosjö-/Gislavedsregionen som exempelvis har en hög koncentration av plast- och metallvaruindustri i form av kluster. I Norra Bohuslän finns kust- och havsnära industrier som exempel på samma fenomen.

Den här beskrivna modellen för regionala utvecklingsmönster rymmer en viktig tidsdimension med ledande och efterföljande regioner. Ledande regioner är internationellt och nationellt stora marknader. Förnyelse och omvandling sker tidigare i de ledande regionerna än i de efterföljande. Förmågan att följa efter varierar med varje regions storlek, kunskapsintensitet och FoU-kapacitet.

I Sverige (och i stor utsträckning Skandinavien) är Mälardalen den "ledande" regionen (Forslund, 1996). Härmed avses Stockholms län tillsammans med kommunerna Uppsala, Enköping, Håbo, Västerås, Köping, Arboga, Eskilstuna och Strängnäs. Förnyelse och omvandling i andra regioner släpar efter med olika tidsavstånd. Eftersläpningen kan uppgå till 5-15 år med variation mellan olika aktiviteter, men den kan också utebli helt för vissa varor och tjänster. Forslund visar att Norge följer i utvecklingsspåren efter Mälardalsregionen, något som är viktigt för denna rapport.

Vi har tidigare studerat befolkningsutvecklingen och flyttmönster i regionen. Utifrån denna beskrivning kunde konstateras att förändringar skedde i samband med den "ekonomiska krisen" och utvecklingen under 1990-talet följer delvis andra mönster jämfört med tidigare. Utan att gå närmare in på hur krisen uppstod så kan man ändå konstatera att i dess kölvatten har den ekonomiska återhämtningen följt utvecklingsmönster som åtminstone delvis bryter mot den ekonomiska ordning som gällde före densamma.

Man brukar ofta referera till kulminationen av valutaturbulensen som en period då brytningen märktes som mest. Detta inträffade under hösten 1992 och den svenska kronan övergick från fast växelkurs till rörlig växelkurs i november månad (19 november, 1992). En förklaring till varför man kan utgå från denna tidpunkt som en slags delare i ekonomiska analyser är framförallt att realräntan sedan kom att successivt reduceras till nivåer mer i paritet med omvärlden. I takt med detta börjar också ekonomin att återhämta sig. Investeringar och konsumtionsökningar sker emellertid med viss tidsförskjutning och närmast året (1993) är därför speciellt. I syfte att fånga upp de nya inriktningarna i ekonomin används i denna rapport 1994 som första analysår efter nämnda "kris".

När man nu analyserar de olika kommunernas utveckling jämför vi sysselsättningens sammansättning efter näringsgrenar 1990, 1994 och 2001. Därigenom kan dels återspegla de förändringar som 1990-talets turbulenta första år medverkade till, dels studera hur ekonomin förändras och vilka inriktningar som växer fram starkt när ekonomin återhämtar sig.

Munkedal

Under 1990-talets första år minskade sysselsättningen med 18 procent i Munkedal, eller 781 arbetstillfällen. Nedgången i sysselsättningen var stor inom i princip alla sektorer av ekonomin, med undantag för finansiell verksamhet och hälso- och sjukvård.

I samband med återhämtningen under 1990-talets senare hälft avmattades nedgången i sysselsättningen. Det förekom också en tillväxt inom tillverkningsindustrin och utbildning och forskning. Emellertid fortsatte flera näringsgrenar den negativa trenden. Detta var fallet för exempelvis jord och skogsbruk och även handel och kommunikation.

Tabell 6.5.
Sysselsättning efter näringsgrenar i Munkedal
1990, 1994 och 2001

Näringsgren	1990	1994	2001	Förändring 1990-94		Förändring 1994-2001	
Ej specificerat	223	106	52	-117	-52%	-54	-51%
Jord & skogsbruk	392	272	227	-120	-31%	-45	-17%
Tillverkning och utvinning	854	647	695	-207	-24%	48	7%
Energiprod. & vattenförs.	58	45	20	-13	-22%	-25	-56%
Byggindustri	430	250	263	-180	-42%	13	5%
Handel och kommunikation	789	578	528	-211	-27%	-50	-9%
Finansiell verksamhet	174	170	181	-4	-2%	11	6%
Utbildning och forskning	313	343	413	30	10%	70	20%
Hälso- och sjukvård	785	776	738	-9	-1%	-38	-5%
Pers. & kulturella tjänster	171	200	170	29	17%	-30	-15%
Civila myndigheter & försvar	148	169	155	21	14%	-14	-8%
Total	4337	3556	3442	-781	-18%	-114	-3%

Källa: SCB.

Sotenäs

I Sotenäs minskade sysselsättningen med 12 procent åren 1990-1994. Tillbakagången var störst inom byggindustrin, jord och skogsbruk samt tillverkningsindustrin. Tillsammans svarade dessa näringsgrenar för motsvarande 80 procent av den totala minskningen av arbetstillfällen. Emellertid växte samtidigt näringsgrenar som var tjänsteinriktade, liksom delar av den offentliga sektorn.

Under 1990-talets senare hälft återhämtade sig ekonomin och den totala sysselsättningen växte åren 1994-2001 med 9 procent. Detta motsvarade en ökning av antalet sysselsatta med 320 personer. Tillväxten dominerades av tillverkningsindustrin, som ensamt växte med över 300 sysselsatta. Tillväxten förekom annars i princip i hela ekonomin, förutom inom byggindustrin.

Tabell 6.6.
Sysselsättning efter näringsgrenar i Sotenäs
1990, 1994 och 2001

Näringsgren	1990	1994	2001	Förändring 1990-94		Förändring 1994-2001	
Ej specificerat	278	142	123	-136	-49%	-19	-13%
Jord & skogsbruk	116	55	71	-61	-53%	16	29%
Tillverkning och utvinning	1203	1083	1387	-120	-10%	304	28%
Energiprod. & vattenförs.	28	28	12	0	0%	-16	-57%
Byggindustri	415	223	158	-192	-46%	-65	-29%
Handel och kommunikation	548	556	579	8	1%	23	4%
Finansiell verksamhet	172	172	192	0	0%	20	12%
Utbildning och forskning	165	165	203	0	0%	38	23%
Hälso- och sjukvård	844	773	740	-71	-8%	-33	-4%
Pers. & kulturella tjänster	186	259	288	73	39%	29	11%
Civila myndigheter & försvar	109	133	156	24	22%	23	17%
Total	4064	3589	3909	-475	-12%	320	9%

Källa: SCB.

Tanum

I Tanum minskade sysselsättningen med 12 procent åren 1990-1994. Den största minskningen återfanns inom jord och skogsbruk och byggindustrin. Sammanlagt minskade antalet sysselsatta med 620 personer under i Tanum under de första åren av 1990-talet.

Under 1990-talets senare hälft fram till 2001 ökade sysselsättningen med 3 procent. Ekonomin återhämtade sig men nådde inte tillbaka till den tidigare höga nivån från 1990. Återhämtningen var starkast inom tillverknings- och byggindustrin, som tidigare svarat för en stor del av nedgången i sysselsättningen. Vid sidan om dessa näringar växer också sysselsättning inom olika former av service och tjänster, utbildning och forskning samt finansiell verksamhet.

Tabell 6.7.

*Sysselsättning efter näringsgrenar i Tanum
1990, 1994 och 2001*

Näringsgren	1990	1994	2001	Förändring 1990-94		Förändring 1994-2001	
Ej specificerat	343	250	208	-93	-27%	-42	-17%
Jord & skogsbruk	596	345	266	-251	-42%	-79	-23%
Tillverkning och utvinning	813	757	859	-56	-7%	102	13%
Energiprod. & vattenförs.	40	31	26	-9	-23%	-5	-16%
Byggindustri	483	284	358	-199	-41%	74	26%
Handel och kommunikation	839	766	777	-73	-9%	11	1%
Finansiell verksamhet	409	452	500	43	11%	48	11%
Utbildning och forskning	290	292	340	2	1%	48	16%
Hälso- och sjukvård	899	929	878	30	3%	-51	-5%
Pers. & kulturella tjänster	312	269	401	-43	-14%	132	49%
Civila myndigheter & Försvar	224	253	154	29	13%	-99	-39%
Total	5248	4628	4767	-620	-12%	139	3%

Källa: SCB,

Strömstad

Strömstad är en mycket speciell kommun. Trots att sysselsättningen minskade mycket kraftigt åren 1990-1994 har återhämtningen sedan varit så stark att fler är sysselsatta 2001 jämfört med 1990. Tillbakagången i sysselsättningen var 16 procent under de första åren av 1990-talet, eller närmare 800 personer. Nedgången var särskilt stor inom jord och skogsbruk, tillverkningsindustrin och byggindustrin. I övrigt upplevde de flesta näringsgrenar en tillbakagång, inklusive handeln.

Under senare hälften av 1990-talet fram till 2001 har sedan sysselsättningen växt i Strömstad med hela 26 procent! Tillväxten domineras av handeln som ökade med omkring 60 procent åren 1994-2001. Även alla andra näringsgrenar har utvecklats positivt, förutom jord och skogsbruk. Den starkaste relativa ökningen återfinns in energiproduktion och vattenförsörjning. Sammanlagt har antalet sysselsatta ökat med drygt 1000 personer mellan åren 1994 och 2001, något som är mycket unikt bland svenska kommuner.

Tabell 6.8.

*Sysselsättning efter näringsgrenar i Strömstad
1990, 1994 och 2001*

Näringsgren	1990	1994	2001	Förändring 1990-94		Förändring 1994-2001	
Ej specificerat	302	191	216	-111	-37%	25	13%
Jord & skogsbruk	229	147	104	-82	-36%	-43	-29%
Tillverkning och utvinning	828	642	665	-186	-22%	23	4%
Energiprod. & vattenförs.	44	51	113	7	16%	62	122%
Byggindustri	444	246	299	-198	-45%	53	22%
Handel och kommunikation	980	866	1375	-114	-12%	509	59%
Finansiell verksamhet	287	245	311	-42	-15%	66	27%
Utbildning och forskning	301	267	361	-34	-11%	94	35%
Hälso- och sjukvård	855	802	845	-53	-6%	43	5%
Pers. & kulturella tjänster	326	342	528	16	5%	186	54%
Civila myndigheter & Försvar	244	248	267	4	2%	19	8%
Total	4840	4047	5084	-793	-16%	1037	26%

Källa: SCB,

Specialisering och komparativa fördelar

De grova sysselsättningsförändringarna som beskrivs i tabellerna ovan visar på ett enkelt sätt utvecklingen i regionen under 1990-talet och första åren på 2000-talet. För att mer ingående fånga upp utvecklingens olika sidor är det naturligt att inrikta studien mot att identifiera vilka sektorer som har de mest betydande koncentrationerna av sysselsättning. Genom detta kan man säga att man fångar upp (eller avslöjar) sektorer där en region eller som i detta fall en kommun har sina komparativa fördelar. Med detta menas de sektorer som man i förhållande till omvärlden har olika former av konkurrens och produktionsfördelar.

I empiriska studier om komparativa fördelar finner man som regel att någon form av koncentrationsmått används. Ett sådant mått som vi här skall använda och som fångar upp koncentrationer är den s.k. specialiseringskvoten. Den definieras som kvoten mellan en sektors andel av de anställda i en region och en sektors nationella andel av alla anställda.⁹ Specialiseringskvot visar därmed i vilken utsträckning en sektor har större eller mindre andel sysselsatta i en region eller kommun jämfört med vad som är ett genomsnitt för riket. En kvot som är lika med 1 anger att regionen har precis samma andel sysselsatta inom den aktuella sektorn som genomsnittet för riket, dvs. ingen stark specialisering. Kvoter som är lägre än 1 anger att man har en mindre andel sysselsatta än genomsnittet för riket och högre kvoter än 1 indikerar större andel sysselsatta, ju högre kvot desto högre grad av specialisering.

Om vi återknyter till diskussionen om produktlivscykeln och utgår från de enkla resonemang som presenterades tidigare i detta kapitel om rumslig spridning av produktionsårgångar, är det naturligt att jämföra mindre regioner med större. Man kan förvänta sig att utvecklingen i mindre regioner följer den i större regioner med en viss tidsförskjutning. Forslund och Johansson (1995) visar att för Sverige fungerar Mälardalsregionen som ledande region, varifrån produktionsårgångar sedan sprids till mindre regioner. Skåne med Malmöregionen avviker i viss mån från detta mönster, men i övrigt finns starka indikationer som talar för ett dylikt mönster är tillämpligt för övriga Sverige och även Norge (ibid.). Det senare innebär att den norska ekonomin i väsentlig grad är integrerad med den svenska.

Ett praktiskt genomförbart sätt att studera en regions eller en kommuns positionering i förnyelsekedjan är således att jämföra dess specialisering med Mälardalsregionen. I en vital region eller kommun kan man förvänta sig att specialiseringen följer i spåren av den ledande regionen och övertar produktionsaktiviteter från denna med en tidsförskjutning. Om man i en region har en stark specialisering inom sektorer med låg specialisering i den ledande noden kan man med fog förvänta sig att dessa näringar löper risk att fasas ut. Undantag finns naturligtvis och främst då de aktuella näringarnas lokalisering kan förklaras med särskilt starka komparativa fördelar som saknas i andra delar av ekonomin.

I den följande analysen i detta kapitel skall vi nu se till situation i regionen i början av 2000-talet. Analysen utnyttjar nämnda resonemang om geografisk spridning av tillväxtkedjor och produktionsårgångar. Presentationer utnyttjar matriser som visar specialiseringen i regionen utifrån en sektorsindelning som utgår från näringar med hög, medium och låg specialisering i Mälardalen respektive snabb-, långsam och negativ tillväxt i övriga Sverige (riket förutom Mälardalsregionen). Med Mälardalsregionen förstås här Stockholms län. Specialisering definieras som specialiseringskvoterna:

Hög = Specialiseringskvot > 1,4.

Medium = 1,4 > Specialiseringskvot > 0,7.

Låg = Specialiseringskvot < 0,7.

Tabellerna 6.9-6.12 visar specialiseringskvoter för de fyra kommunerna enligt nämnda indelning för år 2000. Mälardalen motsvaras av Stockholms län och Uppsala LA-region. I övriga landet är inte Skåne inräknat.¹⁰ Tillväxten i övriga Sverige är indelat i kvartiler, där t.ex. snabb tillväxt motsvarar en fjärdedel av materialet. En förteckning över vilka näringsgrenar som återfinns inom respektive sektor återfinns i appendix till denna rapport. Specialiseringsmönstren skiljer sig åt i de fyra kommunerna, något som vi också ska förvänta oss eftersom analysen görs på kommunnivå. Desto finare vi bryter ned statistiken desto större genomslag får enskilda stora företag.

När vi tolkar matriserna över specialisering som presenteras i tabellerna nedan kan man generellt säga att det är positivt att ha en starkkoncentration i näringar som det finns en hög representation av i Mälardalsregionen och som tillväxer i övriga landet. Detta innebär att man följer i de allmänna spåren i den ekonomiska förnyelsen som pågår. Detta kan tolkas som att ekonomin i dessa avseenden är vital och har förmåga att åstadkomma en förnyelse som är i linje med den som finns i andra regioner.

Avvikelse från mönstret i den samlade ekonomin kan vara tecken på två saker. Å ena sidan kan detta uppstå på grund av att ekonomin saknar väsentlig kraft att utveckla sig, vilket kan vara negativt för den dynamiska utvecklingen. Å andra sidan kan en avvikelse vara förknippad med särskilda betingelser som präglar den lokala ekonomin och bidrar till att göra den unik. Näringar inom en viss bransch kan vara lokaliserade till endast en eller några få platser på grund av speciella geografiska förutsättningar. Detta kan exempelvis antas vara fallet med kust- och havsnära näringar. En avvikelse från det allmänna mönstret som beror på den senare typen av förklaring behöver inte vara något negativt utan en sådan näring kan ha goda förutsättningar att överleva på längre sikt även om den utfasats i övriga ekonomin. Syftet med presentationen av specialiseringsmatriserna nedan är att visa på vilket sätt som kommunerna och regionen är unika.

Munkedal

Munkedal har en stark specialisering inom näringar som har en låg specialisering i Mälardalen och en starkt negativ utveckling i landet i övrigt. En förklaring till detta är att papperstillverkning av den typ som bedrivs vid Arctic Paper AB i Munkedal ingår i denna kategori i matrisen. Å ena sidan behöver detta inte vara negativt eftersom näringen naturligt har en svag representation i Mälardalsregionen. Å andra sidan är sysselsättningsutvecklingen allmänt inte så stark för i landet inom den sektor som näringen tillhör. Denna näring kännetecknas av att marknaden är global samtidigt som produktionsvillkoren i stor utsträckning bestäms av lokala förhållanden. 11 Massa- och pappersindustrin i Sverige kännetecknas också av att få aktörer tillkommit över tiden.

Munkedal har också en förhållandevis stark specialisering inom näringar som har en mediumspecialisering i Mälardalen, både avseende sektorer som växer långsamt och som utfasas i övriga Sverige.

De näringar som har starkast specialisering och som också växer snabbt i övriga Sverige är inte starkt representerade i Munkedal. Detta är i sig inte anmärkningsvärt eftersom dessa sektorer domineras av näringar som man normalt finner i större urbana miljöer. Det som är anmärkningsvärt är att lokaliseringkvoten är så låg som den är, vilket innebär att dessa näringar nästan saknas helt. I den mån som dessa verksamheter utgör en viktig del av utbudsmiljöns attraktivitet kan detta inverka hämmande för kommunens förmåga att locka till sig företag och hushåll (i appendix finns en förteckning över vilka näringar som ingår i respektive kategori i matriserna).

Tabell 6.9.

Matris över sektorer specialisering i Munkedal kommun 2000

	Hög specialisering i Mälardalen	Medium specialisering i Mälardalen	Låg specialisering i Mälardalen
Snabb tillväxt, övriga Sverige, > 15%	0,20	0,93	2,11
Långsam tillväxt, övriga Sverige, 0-15 %	0,33	6,14	1,12
Negativ tillväxt, övriga Sverige, <0 och >-13 %	2,12	1,87	0,72
Mycket negativ tillväxt, övriga Sverige, <-13%	1,3	2,35	54,5

Sotenäs

Sotenäs har sin starkaste specialisering inom sektorn med låg specialisering i Mälardalen och som tillväxer långsamt i övriga landet. Till denna sektor hör kust- och havsnära näringar, bland annat med inriktning beredning av fiskprodukter. Abbas industri hör till denna sektor som på ett tydligt sätt dominerar sysselsättningen i Sotenäs. Andra näringar som är viktiga för Sotenäs och låg specialisering i Mälardalen är näringar som på olika sätt är kopplade till båtar (byggnation, underhåll och reparation, etc.). Den starka specialiseringen inom sektorn med medium specialisering i Mälardalen och som tillväxer snabbt i övriga Sverige förklaras av näringsgrenen "byggnad och reparation av fritidsbåtar".

Sotenäs har en stark specialisering inom vissa näringar som har en hög specialisering i Mälardalen och som tillväxer snabbt i övriga Sverige. Till dessa näringar hör detaljhandel med båtar och båtutrustning samt även en del verksamheter som kopplas till turism.

Tabell 6.10.

Matris över sektorer specialisering i Sotenäs kommun 2000

	Hög specialisering i Mälardalen	Medium specialisering i Mälardalen	Låg specialisering i Mälardalen
Snabb tillväxt, övriga Sverige, > 15%	8,93	25,7	1,69
Långsam tillväxt, övriga Sverige, 0-15 %	3,45	1,03	165,03
Negativ tillväxt, övriga Sverige, <0 och >-13 %	1,43	1,57	0,42
Mycket negativ tillväxt, övriga Sverige, <-13%	0,59	0,73	0,57

Strömstad

Strömstad har en stark specialisering inom sektorn med låg specialisering i Mälardalen och som uppvisar negativ tillväxt i övriga Sverige. Till denna sektor hör "tillverkning av skodon" som gör Strömstad smått unik genom att kommunen har en skofabrik. Detta är en näring som i övriga Sverige nästan har försvunnit helt. Inom sektorn med låg specialisering i Mälardalen och negativ tillväxt i övriga landet återfinns näringen "tillverkning av lyft- och godshanteringsandordningar" som Strömstad också har en stark specialiseringsgrad inom.

Den starka specialiseringen inom sektorn medium specialisering i Mälardalen och negativ tillväxt i övriga Sverige beror på Strömstads starka utveckling inom handel. Exempelvis näringsgrenen Varuhus- och stormarknadshandel, livsmedel, drycker och tobak hör till denna sektor, liksom flera andra former av butikshandel. Denna specialisering kan således sägas vara kopplad till den starka gränshandeln som Strömstad präglas av.

Strömstad har också en viss specialisering inom sektorn med hög specialisering i Mälardalen och som växer snabbt i övriga Sverige. Hit hör exempelvis hotell och restaurang och en del havs- och kustnära verksamheter.

Tabell 6.11.

Matris över sektorers specialisering i Strömstad kommun 2000

	Hög specialisering i Mälardalen	Medium specialisering i Mälardalen	Låg specialisering i Mälardalen
Snabb tillväxt, övriga Sverige, > 15%	2,35	0,65	1,06
Långsam tillväxt, övriga Sverige, 0-15 %	0,69	3,26	9,23
Negativ tillväxt, övriga Sverige, <0 och >-13 %	1,2	30,21	10,23
Mycket negativ tillväxt, övriga Sverige, <-13%	1,03	1,36	60,36

Tanum

I Tanums kommun har ingen sektor någon så extrem specialiseringsgrad som i de övriga tre kommunerna. Det finns en förhöjd specialisering inom sektorn hög specialisering i Mälardalen och stark tillbakagång i övriga landet och det finns en låg specialiseringsgrad inom sektorn hög specialisering i Mälardalen och långsam tillväxt i övriga landet. Kommunen har emellertid haft en stark tillväxt de allra senaste åren, särskilt inom fotolaborieverksamhet och tillverkning av delar och tillbehör till motorfordon. Två för kommunen viktiga och stora arbetsgivare dominerar dessa näringar. Dessa näringar kan också sägas vara beroende av internationell konkurrens och de lokala villkoren för produktion konkurrerar med andra regioner i andra länder. Detta kan också sägas ske indirekt genom att man är underleverantör till biltillverkare som är beroende av framgång på den internationella marknaden. När således den amerikanska dollarn försvagas gentemot den svenska kronan (eller eventuellt Euron i framtiden) försämras också konkurrenskraften för dessa industrier, och omvänt när dollarn förstärks.

Tabell 6.12.

Matris över sektorers specialisering i Tanums kommun 2000

	Hög specialisering i Mälardalen	Medium specialisering i Mälardalen	Låg specialisering i Mälardalen
Snabb tillväxt, övriga Sverige, > 15%	1,85	0,69	1,05
Långsam tillväxt, övriga Sverige, 0-15 %	0,26	3,35	3,02
Negativ tillväxt, övriga Sverige, <0 och >-13 %	1,35	0,96	1,56
Mycket negativ tillväxt, övriga Sverige, <-13%	6,8	2,40	0,46

Hela regionen, sammanfattningsvis

När vi ser till hela regionen kan vi konstatera att det finns likheter såväl som olikheter mellan kommunerna. Regionen har under 1990-talet präglats av den utveckling som hela den svenska ekonomin gick igenom, samtidigt som de lokala förhållandena spelat en stor roll i samband med återhämtningen som skett från mitten av 1990-talet och framåt. Vi vet att tillväxten i ekonomin under andra halvan av 1990-talet var synnerligen ojämnt fördelad geografiskt. En betydande del av all ny sysselsättning har tillkommit i Stockholmsregionen som i allt högre grad framstår som landets, och delar av Skandinavien, ekonomiska motor. Detta förhållande är också något som kan förväntas bestå även kommande decennier (Andersson, 1997). Som vi tidigare sett har det också varit en mycket stark tillväxt i Oslo och Akershusregionen. Över huvudtaget förefaller tillväxten att ha blivit alltmer koncentrerad till större stadsregioner. Detta är inte enbart ett svenskt fenomen utan i stor utsträckning något som återfinns i alla moderna ekonomier.

Utvecklingen i regionen får anses vara stark mot bakgrund att det rör sig om förhållandevis små kommuner. De stora arbetsgivarna i regionen, som Arctic Paper AB och New Wave i Munkedal, Abba i Sotenäs, Lear och foto XXX i Tanum spelar stor roll för sysselsättningen i respektive kommuner och även i grannkommuner genom att pendling över kommungränserna. Gränshandeln präglar Strömstad och besöksnäringar, turism, restauranger och handel etc. i vid bemärkelse är viktig för hela regionen. Inom besöksnäringar finns också en god grund för tillväxt inför framtiden.

De större företagen i regionen kännetecknas av att de är mycket beroende av internationella marknader. En gemensam nämnare för flera av dessa företag är att produktdiversifiering är en viktig faktor till framgång på de marknader de verkar på och att även en kontinuerlig produktutveckling. Även om företagen är förhållandevis stora arbetar de mycket med kunder som beställer "skräddarsydda" produkter i små volymer. Detta ställer i sin tur krav på logistiska lösningar i de enskilda fallen.

I större företag som har sin verksamhet i många länder blir också produktionens lokalisering en fråga som man måste räkna med kan komma att omprövas över tiden. Särskilt om också ägandet är internationellt. Företagen söker på sikt att minimera sina kostnader, vilket har stor betydelse för att kunna konkurrera med ett lågt pris på de internationella marknaderna. Om det är möjligt att enkelt flytta produktion till andra länder där löner (och eventuellt även andra kostnader) är lägre kan man räkna med att företagets beslut om lokalisering kan komma att omprövas. I vissa fall bidrar stora fasta kostnader, och ibland s.k. "sunk cost", till att omlokaliseringar är svåra att göra. Detta är sannolikt fallet inom exempelvis massa och papperstillverkningen.

I tillverkningsföretagen spelar också utnyttjandet av skalekonomier en stor roll. En förutsättning för att kunna hävda sig i en nationell- eller internationell konkurrens är att man förmår att hela tiden effektivisera produktionen.

Detta betyder att man producerar fler enheter per anställd. Om marknaden växer kan företagen genom att vinna marknadsandelar bibehålla antalet sysselsatta, men om marknaden inte växer och man inte kan eller har möjlighet att öka sin marknadsandel kan man förvänta sig att företagen på sikt minskar sin personalstyrka.

Det är betydelsefullt att man har en dynamisk lokal ekonomi som hela tiden utvecklas och att nya företag växer fram. Analysen av specialiseringsmatriserna antyder att utvecklingen i flera avseende är dynamisk i regionen. Man följer i spåren till den utveckling som återfinns i Mälardalsregionen. Det är viktigt att denna utveckling stöds.

Under 1990-talet kan man påstå att det bl.a. skett ett betydande teknologiskifte med den nya informations-teknologin och spridning av datorer i centrum. Den nya tekniken har numera blivit i det närmaste "var mans egendom". En del menar att de s.k. produktlivscyklerna har förkortats som ett resultat av detta (åtminstone inom vissa branscher). Detta skulle då innebära att faserna i produktåtgångarna avlöser varandra i ett högre tempo och tidsförskjutningen i modellen vi använder oss av som teoretisk utgångspunkt i denna rapport skulle då förkortas.

Specialiseringsmönstren i kommunerna visar att respektive kommun har någon eller några näringar som dominerar sysselsättningen och avslöjar s.k. komparativa fördelar. I Munkedal är det exempelvis pappers-tillverkningen, Sotenäs har fiskenäringen med Abba, i Strömstad är handeln viktig och i Tanum finns Lear.

Tabellerna 6.13-6.16 nedan visar de största näringsgrenarna med minst 100 anställda samt mest specialiserade näringsgrenar med specialiseringskvot större än 10. Tabellerna visar därmed också hur stor sysselsättningen inom offentlig sektor är, tillsammans med de dominerande privata näringsgrenarna. I Munkedal svarar Arctic Paper AB för 14 procent av sysselsättningen. Vi ser också exempelvis att Hotellverksamhet med restaurang har en hög specialiseringskvot i kommunen.

Tabell 6.13.

Största och mest specialiserade näringsgrenar i Munkedal 2000

Näringsgren	Antal anställda	Spec.kvot	An anst
Annan tryckpapperstillv	467	146,61	14%
Grundskoleutbildning	266	1,73	8%
Vård och service till boende i servicehus o d	242	2,11	7%
Utvinning av metallmalmer	145	4,00	4%
Sluten sjukvård	126	1,87	4%
Gymnasial yrkesutbildning	113	12,97	3%
Hotellverks m restaurang utom konferensanläggningar	51	30,90	2%
Tillverkning av mjukt matbröd och färska bakverk	39	146,61	1%

I Sotenäs svara beredningen av fiske och fiskprodukter för 16 procent av sysselsättningen. Samtidigt är kommunen starkt specialiserad inom byggande och reparation av fritidsbåtar.

Tabell 6.14.

Största och mest specialiserade näringsgrenar i Sotenäs 2000

Näringsgren	Antal anställda	Spec.kvot	Andel anställda
Beredning o hållbarhetsbeh av fisk och fiskprodukter	762	364,82	16%
Vård och service till boende i servicehus o d	215	1,69	5%
Grundskoleutbildning	176	1,03	4%
Tillverkning av metallstommar o delar därav	134	11,21	3%
Sluten sjukvård	129	1,73	3%
Byggande och reparation av fritidsbåtar	119	47,35	3%
Livsmedelsh m Brett sortim, ej varuhus el stormarknad	110	1,83	2%
Smidn, pressn, prägl, valsn av metall; pulvvermetallurgi	80	27,75	2%

I Strömstad är livsmedelshallar, varuhus och stormarknad den största näringsgrenen. Denna näringsgren har också växt sedan 2000 och har i ytterligare förstärkt sin dominans. Restaurangverksamhet är också en stor näringsgren och detsamma gäller hotellverksamhet med restaurang.

Tabell 6.15.

Största och mest specialiserade näringsgrenar i Strömstad 2000

Näringsgren	Antal anställda	Spec.kvot	Andel anställda
Livsmedelsh m Brett sortim, ej varuhus el stormarknad	315	4,16	7%
Vård och service till boende i servicehus o d	281	1,76	6%
Restaurangverksamhet	216	3,83	5%
Grundskoleutbildning	210	0,98	4%
Barnomsorg inom förskola	150	2,19	3%
Tillverkning av lyft- och godshanteringsanordningar	146	21,71	3%
Hotellverks m restaurang utom konferensanläggningar	119	51,66	3%
Sluten sjukvård	112	1,19	2%
Tillverkning av skodon	79	134,13	2%

I Tanum är som tidigare nämnts tillverkning av delar och tillbehör till motorfordon och motor en viktig näringsgren tillsammans med fotolaboratieverksamhet.

Tabell 6.16.
Största och mest specialiserade näringsgrenar i Tanum 2000

Näringsgren	Antal anställda	Spec.kvot	Andel anställda
Vård och service till boende i servicehus o d	468	3,02	10%
Tillv av delar o tillbehör till motorfordon o motorer	301	8,96	7%
Grundskoleutbildning	274	1,32	6%
Fotolaboratieverksamhet	271	121,48	6%
Utvinning av metallmalmer	200	4,08	4%
Tillverkning av byggnads- och inredningssnickrier	182	4,49	4%
Vägtransport av gods	128	8,48	3%
Livsmedelsh m Brett sortim, ej varuhus el stormarknad	125	1,70	3%
Byggande av hus	114	2,40	2%
Restaurangverksamhet	101	1,85	2%
Äldre- och handikappomsorg	100	1,51	2%
Basplastframställning	93	16,83	2%

Sammanfattningsvis kan vi konstatera att besöksnäringsgrenar i en vidbemärkelse har ett starkt fäste i regionen och har även utvecklats starkt från mitten av 1990-talet och framåt. Med besöksnäringsgrenar menar vi verksamheter som är riktade helt eller delvis mot turister och besökare från andra regioner. Denna definition rymmer exempelvis hotell, camping, restaurang, gästhamnar, handel och service mm. Som framgår av tabellerna 6.13-6.13 har de olika kommunerna tillsammans specialisering inom dessa sektorer som i dag är ganska stark, om än i varierande omfattning mellan de olika kommunerna. Om vi endast ser till restaurang-, hotell och rekreationsnäringsgrenar så finner vi att sysselsättningen inom denna sektor växt med omkring 40 procent mellan åren 1993 och 2000 (tabell 6.17 nedan). Om vi jämför detta med tabellerna ovan finner vi att tillväxtkraften är mycket stark inom denna sektor. Läger vi därtill den utveckling som ovan bekräftas för handel kan vi konstatera att dessa sektorer tillsammans bildar en stark tillväxtgrund i regionen.

Tabell 6.17.
Antal anställda inom hotell/restaurang och rekreationsnäringsgrenar

	1993	2000
Sotenäs		
Hotell och restaurangverksamhet	540	638
Rekreativ, kultur och sportverksamhet	90	162
Åmål		
Hotell och restaurangverksamhet	536	592
Rekreativ, kultur och sportverksamhet	0	0
Tanum		
Hotell och restaurangverksamhet	714	908
Rekreativ, kultur och sportverksamhet	0	50
Ömstad		
Hotell och restaurangverksamhet	902	1536
Rekreativ, kultur och sportverksamhet	26	32
Totalt	2808	3918

Källa: SCB

Besöksnäringsgrenar har utvecklats starkt under senare tid och Sverige börjar att mer och mer likna andra länder i detta avseende. Fortfarande är turistnettot gentemot utlandet negativt, men inflödet av turister ökar och svenskar väljer också i stor utsträckning att turista i Sverige. Flera förklaringar finns till varför turismen tillväxt. Växelkursen har sedan devalveringen 1992 bidragit till att göra det relativt billigt att turista i Sverige. Vidare har många de senare årens olika bombattentat och den internationella hotbilden gjort att många drar sig för att flyga och besöka platser som traditionellt varit attraktiva besöksmål. Detta syns exempelvis i nedgången hos efterfrågan på flygresor.

En nyligen genomförd undersökning av turismen i Bohuslän visar att besöken i regionen domineras av svenskar. 12 Norrmännen ökar och är som grupp mycket intressant eftersom de har en stark köpkraft. Den norska turismen fördubblades också i regionen under perioden 1996-2002. Undersökningen visade också att ca 80 procent av alla besökare i regionen som kommer från någon annan region kan betraktas som turister som gör sitt besök under sin semester. De flesta som besöker regionen reser två och två, barnfamiljerna dominerar inte bland besökarna. En stor grupp av besökarna kan relateras till det omfattande fritidsboendet i regionen och den genomsnittlige turisten stannar ca en vecka i regionen under sommarmånaderna. Turismundersökning visar vidare att sektorn växer starkt i regionen. Ett intressant förhållande som framhölls vid det seminarium som arrangerades inom projektet på temat "turism" var att en stor mängd av de arbeten som finns inom besöksnäringsgrenar inte ställer höga krav på utbildningsnivå.

FÖRBÄTTRAD TILLGÄNGLIGHET

Planerade investeringar i förbättrad vägstandard i Norra Bohuslän kan komma att ha en stor betydelse för regionen. Inom ramen för detta projekt har en särskild analys riktats mot vilken betydelse som tillgänglighetsförbättringen kan medverka till i regionen. Slutsatsen är att regionen kommer att förstöras på ett kraftfullt sätt. Vi har då räknat med motorvägsstandard för Europaväg 6 från Göteborg till Oslo och även motsvarande förbättring av vägen mellan Uddevalla och Trollhättan.

Regionförstoring innebär att närheten till befolkning, arbetsplatser, arbetskraft och köpkraft förtätas och därmed att marknadspotentialen växer i regionen. Mindre kommuner som de fyra som ingår i denna studie har jämförelsevis mycket att vinna på en förbättrad tillgänglighet. Pendlingen som idag är omfattande i kommunerna mätt som andel av arbetsplatser och befolkning utgör en viktig grund för regionens utveckling. Genom att arbetsmarknader ytterligare kan integreras mellan kommuner upplever man att tillgängligheten till arbetsplatser och utbudet på arbetsmarknaden förstärks.

Varje kommun är unik med avseende på hur beroende man är av omvärlden. För många kommuner är grannkommunerna viktigare än den egna kommunen när det gäller köpkraft, arbetsplatser och arbetskraft. Dessa förhållanden varierar mycket mellan kommunerna som ingår i denna studie. De beräkningar som inom detta projekt visar att en stor del av det lokala befolkningsunderlaget som respektive kommun har tillgängligt återfinns utanför kommunens gräns. Med detta menas då att tidsavstånd (dagens) tillåts bestämma hur tät befolkningen är och även marknadsstorleken. Kommunerna i regionen har exempelvis tillgänglighet till regioner som ligger på längre avstånd såsom Göteborg och Oslo, vilkas befolkningsstorlek har "diskonterats" utifrån respektive tidsavstånd. Munkedal som exempelvis ligger nära Uddevalla har en stor del av sitt befolkningsunderlag (tillgängliga befolkning) utanför kommunen. Sotenäs som ligger på ett längre avstånd från Uddevalla och andra större kommuner är mera beroende av sin egen storlek.

Tabell 7.1 nedan visar hur den generella tillgängligheten till befolkningen är fördelad mellan egna kommunen, andra kommuner inom länet, andra kommuner i Sverige utanför länet och till Norge. Vi finner exempelvis att Strömstad i princip har lika stor tillgänglighet till befolkning om båda sidor om gränsen till Norge, och att även Tanum finner en stor andel av sin tillgängliga befolkning på andra sidan om svensk-norska gränsen redan idag.

Tabell 7.1.

Fördelning av generell tillgänglighet till befolkning 2000

Kommun	Procentuell fördelning av tillgänglighet			Norge
	Inom Kommunen	inom länet	utom länet i Sverige	
Munkedal	7	63	27	2
Sotenäs	35	38	23	4
Strömstad	25	16	13	46
Tanum	19	15	38	29

Tillgängligheten kommer att förändras på olika sätt i var och en av de fyra kommunerna. Munkedal, Sotenäs och Tanum som i dag har en lägre tillgänglighet till befolkning i Norge jämfört med Strömstad kommer att öka sin tillgänglighet till befolkning på den norska sidan om gränsen mest. Dessa kommuner börjar på en idag lägre nivå av tillgänglighet till Norge jämfört med Strömstad vilket medverkar till att den relativa effekten blir omfattande när vi mäter den på detta sätt.

Strömstad är annars den kommun som totalt kommer att öka sin tillgänglighet till befolkning mest när Europaväg 6 förbättras, hela 63 procent. I samtliga kommuner finner vi att effekterna blir betydande. Lägst blir effekterna i Sotenäs, vilket förklaras av att tyngden i befolkningen i Sotenäs ligger i Kungshamn/Smögen som är på några mils avstånd från Europaväg 6. Som framgår av tabell 7.2 nedan blir ändå den totala ökningen av tillgänglighet till befolkning nästan 20 procent när Europaväg 6 har förbättrats.

Tabell 7.2.

Förändring av tillgänglighet till befolkning efter en uppgradering av Europaväg 6

Kommun	Procentuell förändring av tillgänglighet	
	Totalt	Gentemot Norge
Munkedal	+32	+98
Sotenäs	+17	+63
Strömstad	+32	+13
Tanum	+63	+78

Tillgänglighet till befolkning visar i princip samma mönster som tillgänglighet till arbetsplatser, arbetskraft och köpkraft. När det gäller effekter på tillgänglig köpkraften så mäter vi det som tillgänglighet till lönesummor. Förändringar i dessa åskådliggör den tillväxande marknadspotentialen som regionen kommer att kunna ha möjlighet att dra nytta av. Marknadspotential skall inte tolkas exakt som marknadsandelar. Eftersom lönenivån är betydligt högre i Norge ger detta också ett stort genomslag när vi beräknar tillgänglighet till lönesummor. Vi väljer emellertid att kalla tillgänglighet till lönesumma för tillgänglighet till köpkraft. Tabell 7.3 nedan visar fördelningen av den tillgängliga köpkraften i de fyra kommunerna. Som framgår av tabellen spelar Norge en stor roll för Strömstad och Tanum. En stor del av det potentiella marknadsunderlaget återfinns därmed på den norska sidan om gränsen.

Man måste emellertid ha i åtanke att känsligheten för tidsavstånd varierar mycket från marknad till marknad. När det exempelvis gäller livsmedel är tidskänsligheten i normalfallet mycket hög, dvs. vi är inte beredda att lägga mycket tid på resande för att åka och handla livsmedel. Samtidigt är vi betydligt mindre känsliga för att lägga tid på att resa för att handla sällanköpsvaror. Analogt med detta resonemang uppvisar vi en större tidskänslighet för arbetspendlande jämfört med långväga resor.

*Tabell 7.3.
Fördelning av generell tillgänglighet
till köpkraft 2000*

Kommun	Procentuell fördelning av tillgänglighet			Norge
	Inom Kommunen	inom länet	utom länet i Sverige	
Munkedal	5	62	26	6
Sotenäs	29	36	24	10
Strömstad	13	7	8	72
Tanum	10	9	27	54

På samma sätt som när det gällde tillgänglighet till befolkning kan se att den relativa tillväxten av den potentiella köpkraften stiger mest i de tre kommunerna som ligger längst bort från Norge. Den relativa tillväxten av den norska köpkraften blir mindre i Strömstad, men den startar från en betydligt högre nivå. Den norska köpkraften kommer att i det närmaste fördubblas jämfört med i dag i kommunerna Munkedal, Sotenäs och Tanum.

*Tabell 7.4.
Förändring av tillgänglighet till köpkraft efter
en uppgradering av Europaväg 6*

Kommun	Procentuell förändring av tillgänglighet	
	Totalt	Gentemot Norge
Munkedal	+40	+110
Sotenäs	+29	+78
Strömstad	+27	+18
Tanum	+73	+83

Som visas i tabellerna ovan är den potentiella effekten som kan kopplas till förbättringen av tillgängligheten i och med att Europaväg 6 och vägen mellan Trollhättan och Uddevalla förbättras. De fyra kommunerna kommer att på olika sätt erfara att marknaden förtätas och tillväxer. Vi ska här komma ihåg att en stor andel av effekterna härstammar från den norska sidan om gränsen. Ett förhållande som är viktigt att ha i åtanke är att integrationseffekter reduceras i stor omfattning när en nationell gräns ska korsas. Studier på området visar att så mycket som 75 procent av den förväntade interaktionen inte kommer till stånd på grund av nationsgränsen.

I samband med nationsgränsen uppträder hinder i form av skillnader i skattesystem, handelshinder, mm. Som exempel kan nämnas skillnader i löneskatter mellan Norge och Sverige i form sociala avgifter som i Sverige betalas av arbetsgivare men som i Norge delvis betalas av arbetstagaren. Olikheter av detta slag försvårar integration av arbetsmarknaden över gränsen. Samma fenomen finns för övrigt i Öresund vid gränsen mot Danmark. När det gäller handel med varor medverkar restriktioner för införsel av varor och tullar till att reducera interaktionen över gränsen.

Även om interaktionen i volym inte ökar med mer än 25 procent av vad vi har beräknat kommer ändå den potentiella tillväxten i norsk köpkraft i regionen kunna omfatta drygt en halv miljard kronor per år. Även pendlingen över gränsen kommer att påverkas positivt med betydligt fler som potentiellt kommer att vara benägna att pendla mellan Norra Bohuslän och Norge. Vi ska också komma ihåg att alla andra omkringliggande regioner kommer närmre regionen och det blir på motsvarande sätt enklare för personer som bor i regionen att resa till andra regioner med sin köpkraft.

SAMMANFATTANDE SLUTSATSER

Under hösten och våren 2002-03 har Internationella Handelshögskolan i Jönköping arbetat med en studie om vilken betydelse som planerade (och påbörjade) förbättringar av Europaväg 6 kan komma att innebära för Norra Bohuslän (kommunerna Munkedal, Sotenäs, Strömstad och Tanum). En förbättring av Europaväg 6 kommer att ha en stor betydelse på många sätt. Kommunerna i regionen kommer att integreras ytterligare och integrationen förstärks även i riktning mot Norge samt söder ut mot "Fyrstad" och mot Göteborg. Här sammanfattas de utvalda utvecklingsområden som vi menar ska anses som särskilt viktiga:

- Kortväga pendling. Investeringen innebär att den lokala arbetsmarknaden förstoras. Genom att tillgängligheten förbättras kommer de boende i regionen att möta en större mängd möjliga arbetsplatser som de är beredda att arbetspendla till. Avstånden mellan bostad och arbetsplatser förkortas, vilket bidrar till att matchningen på arbetsmarknaden kan bli effektivare. Pendlingsvillkoren förbättras och preliminära skattningar visar att volymmässigt kan pendling förväntas öka med upp till 20-25 procent på vissa länkar. Arbetsmarknaden utvidgas mot såväl Norge som "Fyrstadsregionen" med avseende på pendling.

- Långväga pendling. Kommunerna i Norra Bohuslän har redan i dag en förhållandevis hög andel långväga pendlare (100 km mellan bostad och arbetsplats). Även om tillgänglighetsförbättringen i första hand kan förväntas sätta störs spår i den kortväga pendlingen utgör de långväga pendlarna en intressant grupp på arbetsmarknaden. Regionen kan antas ha en del unika attribut som bidrar till att locka till sig hushåll som är benägna att pendla över långa avstånd.

- Besöksnäringar. Tillväxttakten har varit mycket stark inom besöksnäringar under det senaste decenniet. Under "sommarmånaderna" ökar populationen i regionen så att köpkraften blir jämförbar med landets större städer. Olika makroekonomiska förutsättningar, exempelvis en låg växelkurs för svenska kronan, har också stimulerat turismsektorn det senaste decenniet. Regionen utgör en av landets mest attraktiva destinationspunkter för turism och besökare och detta avspeglas i den regionala utvecklingen. Inte minst har handeln i närheten av norska gränsen ökat kraftigt. Besöksnäringar i vid mening - handel, restauranger, hotell, mm - har sannolikt goda förutsättningar att utvecklas starkt även i framtiden i regionen. En förbättrad tillgänglighet kan bidra till att dessa marknader förtätas och därigenom kan mångfalden inom denna sektor ges utrymme att öka. Norra Bohuslän får goda förutsättningar för att kunna fungera som en starkare integrerad marknad i detta avseende vilket ytterligare kan förstärka omsättning och utvecklingspotential för besöksnäringarna.

- Bostads- och fastighetsmarknaden. Efterfrågan på bostäder och fritidsboende är stark i regionen. Det finns stora variationer vad gäller fördelningen av efterfrågan, vilket avspeglas i prisstrukturen. På olika orter råder för närvarande vad som kan liknas vid en bristsituation. Efterfrågan på fastigheter kommer sannolikt att förstärkas i regionen av den förbättrade tillgängligheten.

- Flyttmönster och föryngringen av befolkningen.

Kommunerna i regionen har förhållandevis stark inflyttning. Samtidigt är befolkningsstrukturen sådan att de äldre kohorterna har en stor tyngd i befolkningen. Detta avspeglas bland annat genom att personer som är 45 år och äldre har en hög representation i arbetskraften och födelsetalen är inte så höga jämfört med genomsnittet i Sverige. Vidare är utbildningsnivån också lägre än genomsnittet för riket och jämfört med större regioner i landet. I den mån tillgänglighetsförbättringen och den vidgade arbetsmarknaden kan bidra till att fler yngre hushåll med barn väljer att bosätta sig i regionen är detta viktigt för regionen. Investeringarna bör kunna stödja en sådan utveckling och kan vara en nödvändig egenskap men kanske inte tillräcklig.

Effekterna och utvecklingen på de olika områdena som lyfts fram ovan kommer inte att infinna sig med automatik. Tvärtom krävs medvetet stöd som utgår från ömsesidigheten i hur olika sidor hos den lokala ekonomin förmår att sammantaget erbjuda en attraktiv miljö för att stimulera de olika utvecklingsprocesserna. I mindre regioner är ofta behovet av samordning mellan olika politiska områden stor och samarbete över kommungränser kan ha stor betydelse för utvecklingen. Den ökade tillgängligheten är viktig genom att marknaden i regionen förtätas vilket är en attraktiv egenskap för såväl företag som hushåll. Köpkraften förtätas och detsamma gäller för arbetsmarknaden och utbudet i regionen.

Ur ett tillväxtperspektiv anser vi att besöksnäringarna är särskilt intressant som sektor. Många företag inom denna sektor är små och jämfört med många andra näringsgrenar är inträdeshindren förhållandevis begränsade. Som framkommit i samband med de seminarier som arrangerats inom ramen för projektet kan samordningsvinsterna av en samlad och medveten strategi vara betydande. Detta är ett område som kommunerna med fördel kan samarbeta omkring. Genom att samverka och presentera ett gemensamt utbud riktat mot besökare kan sannolikt regionens attraktiva egenskaper kommuniceras på ett bra sätt. Eftersom utbudets volym och variationsrikedom kan antas spela en stor roll för hur attraktivt regionen upplevs av besökare kan en dylik samverkan spela en stor roll. Genom att Europaväg 6 förbättras ökas tillgängligheten i regionen och marknader som besökare är intresserade av förtätas. Därmed förbättras grunden för att kommunerna gemensamt skall kunna erbjuda ett intressant utbud av aktiviteter för besökare. Det finns också redan i dag en mycket stor variationsrikedom av aktiviteter inom regionen som är attraktiva för besökare som man kan bygga vidare på (Nordens Ark, Hällristningar, fjällmiljö, sol och bad, ädelfiske, havsfiske, restauranger, handel, mm).

Eftersom företagen inom besöksnäringarna som regel är små finns det anledning för kommunerna att engagera sig att få till stånd och ta visst ansvar för att stödja ett önskvärt samarbete. Detta betyder inte att kommunerna själva skall driva verksamheter. Tvärtom måste målsättningen vara att marknadsmässighet skall utgöra grund för utvecklingen, dvs. affärsmässig lönsamhet. 13 Emellertid krävs det ibland att det finns någon ledande aktör som

marknaden organiserar sig omkring. Om det finns ett starkt varumärke är det en fördel som kan spela rollen som ledare, men när detta saknas kan det samordnande arbetet spela en stor roll.

De långväga pendlarna är också mycket intressanta som grupp. Fenomenet antyder att regionen är attraktiv för boende och många är beredda att pendla över långa avstånd. Detta kan också vara något att bygga vidare på i regionen. Ett strategiskt arbete med att identifiera och marknadsföra kommunerna som boendeort för ”rätt” målgrupp kan sannolikt bli fruktsamt. Studien visar 45-64 åringar är de som framförallt attraheras till regionen, kanske även något yngre åldrar. Den stora mängden utflyttare i yngre åldrar innebär också att det finns många som har sina rötter i regionen men som bor i andra regioner. De planerade investeringarna för Europaväg 6 innebär att tillgängligheten förbättras till stora sysselsättningsnoder som Göteborgs- och Oslo/Akershusregionerna. Med andra ord kan förutsättningarna för att attrahera nya inflyttare förbättras under kommande år.

I samband med att vi diskuterar den långväga pendling är det risk för att de största problemen i framtiden kan komma att vara förknippade med trafiken i Göteborg och eventuellt i Osloregionen. Under förutsättning att planerade investeringar genomförs för Europaväg 6 och riksväg 44 i regionen blir det alltmer viktigt att trafikproblem i de större stadsregionerna reduceras. Göteborgs funktion som tillväxtmotor i Västsverige bestäms i hög utsträckning av hur stadsregionen är integrerad med sitt omland. Om det uppstår problem med flaskhalsar och trängsel när man pendlar till Göteborg reduceras effekterna som de planerade investeringarna i regionen kan generera.

Bostadsmarknaden är naturligtvis central i detta sammanhang. En viktig förutsättning för att ett arbete med att attrahera nya inflyttare skall kunna bli fruktsamt är att det finns attraktivt boende att erbjuda. Man kan på goda grunder anta att framtidens inflyttare till regionen kommer att värdesätta liknande kvaliteter inom boendet som tidigare inflyttare, dvs. närhet till hav och kust etc. kan antas vara viktigt även i framtiden.

Något som också måste anses viktigt för regionen är att (fortsätta) arbeta för en ökad integration mot Norge. Eftersom Norge inte är medlem av Europeiska Union fortgår inte någon harmonisering mellan Sverige och Norge på samma sätt som gentemot andra länder. Norges starka intäkter från sina oljetillgångar är också en viktig förklaring till att landet exempelvis inte upplever samma press som andra länder att anpassa sina skattenivåer till internationella mönster. Man har i Norge råda att ha högre punktskatter od. på olika varor, trots att man förlorar köpkraft i gränshandeln. Detta kan vara positivt för exempelvis handeln i Strömstad. Samtidigt bidrar skillnader som finns för bland annat sociala avgifter, som i Norge betalas av både arbetsgivare och den anställde, men som i Sverige enbart betalas av arbetsgivaren. Sverige är i detta fall litet av ett undantag i Europa, dels genom att

anställda inte betalar någon del av sin sociala avgift med sin inkomst, dels att nivån för de sociala avgifterna är hög. En harmonisering på detta område skulle sannolikt stimulera pendlingen över gränsen mellan Sverige och Norge ytterligare.

Till sist är det värt att fästa uppmärksamheten på den stora förbättringen av tillgängligheten i regionen som en förbättring av Europaväg 6 och andra investeringar i infrastrukturen kan medverka till. Marknadspotentialens tillväxt blir betydande i regionen vilket också innebär ett bra tillfälle för medvetna och strategiska satsningar i syfte att främja tillväxten. Den vidgande effekten på arbetsmarknaden och marknader för handel kan ge goda förutsättningar för att locka inflyttare till regionen och för att näringar skall kunna tillväxa. Investeringarna kan också fungera som en samlande kraft eftersom det blir påtagligt att det blir en skillnad mellan situationen före och efter investeringarna. Utmed Europaväg 6 kan man också räkna med en betydande trafikgenerering, dvs. fler bilar och lastbilar som passerar genom regionen. Denna effekt har vi inte studerat inom ramen för detta projekt. Men otvivelaktigt kommer detta också att leda till en ”efterfrågeeffekt”.

REFERENSER

- Berglund, B., Holmberg, I. (2000), Den regionala utvecklingen och politiken, Institutet för regionalforskning, rapport 118.
- Dicken, P. Lloyd, P. E. (1990), Location in Space: Theoretical Perspectives in Economic Geography, HarperCollinsPublishers, New York.
- Ejermo, O., Johansson, B., Karlsson, C., Larsson S. and Pettersson, L. (2001), Skatteunderlag för Nässjö kommun, Internationella Handelshögskolan i Jönköping, utredningsrapport författad på uppdrag av Nässjö kommun.
- Hugoson, P. Pettersson, L (2001), "Revealing the Economic Geography of Business Trip Attraction", in Hugoson Interregional Business Travel and the Economics of Business Attraction, JIBS Dissertation Series No. 009.
- INREGIA (2001), Tillgänglighet och lokalisering - Analyser av inriktning-alternativen med koppling av SAMPERS och RAPS, Inregia AB, Stockholm.
- Johansson, B. Klaesson J. (2002), "Time Distances and Labour Market Integration", Papers in Regional Science, kommande.
- Johansson, B., Klaesson, J. (2001), Förbättrade transportvillkor i Jönköpings län - Konsekvenser av regionförstoring, rapport skriven för Länsstyrelsen i Jönköpings län och kommunerna i Jönköpings län.
- Johansson, B., Klaesson, J. (2001), Förhandsanalys av förändringar i transport- och bebyggelsesystem, rapport skriven för Vägverket.
- Klaesson, J. (2001), A Study of Localisation Economies and the Transport Sector, Jönköping International Business School, JIBS Dissertation Series no. 006.
- Klaesson, J., Pettersson L. (2001), Regional Development - The importance of Production and Consumption Milieu, Conference vol. from Uddevalla Symposium 2000.
- Klaesson, J., Pettersson, L. (2002), Regional Dynamics of Service Markets in Sweden -A Probability Approach Exploring the Presence of Consumer Services, presenterad vid Western Regional Science Associations 41:a konferens, Monterey, USA.
- NUTEK (2001a), Planering och utvärdering av förändringar i transportsystem - Geografiska transaktionskostnader, endogen tillväxt och samhällsutveckling, NUTEK R2001:5, Stockholm.
- NUTEK (2001b), Ömsesidiga beroenden mellan transportsystem - Planering, beslut och värderingsmetoder, NUTEK R 2001:6
- Pettersson, L. (2002), Location, Housing and Premises in a Dynamic Perspective, Jönköping International Business School, JIBS Dissertation Series no. 010.
- Reggiani, A. (Ed.), (1998), Accessibility, Trade and Locational Behaviour, Ashgate Publishing Ltd, England.
- Rietveld, P. Bruinsma, F. (1998), Is transport infrastructure effective?: transport infrastructure and accessibility: impacts on the space economy, Berlin, New York, Springer.
- Vickerman, R. Spiekermann, K. Wegener, M. (1999), "Accessibility and Economic Development in Europe", Regional Studies, Vol. 33.1, pp. 1-15.



TANUMS
KOMMUN



Sotenäs
Kommun



STRÖMSTADS
KOMMUN



Munkedals
Kommun

Medfinansierare



VÄSTRA
GÖTALANDSREGIONEN



Förenings
Sparbanken



Vägverket



TILLVÄXTPROGRAM
NORRA BOHUSLÄN

SVENSK HANDEL VÄST



EU MÅL2 Västra

För ytterligare information, kontakta Näringslivsenheten i respektive kommun.