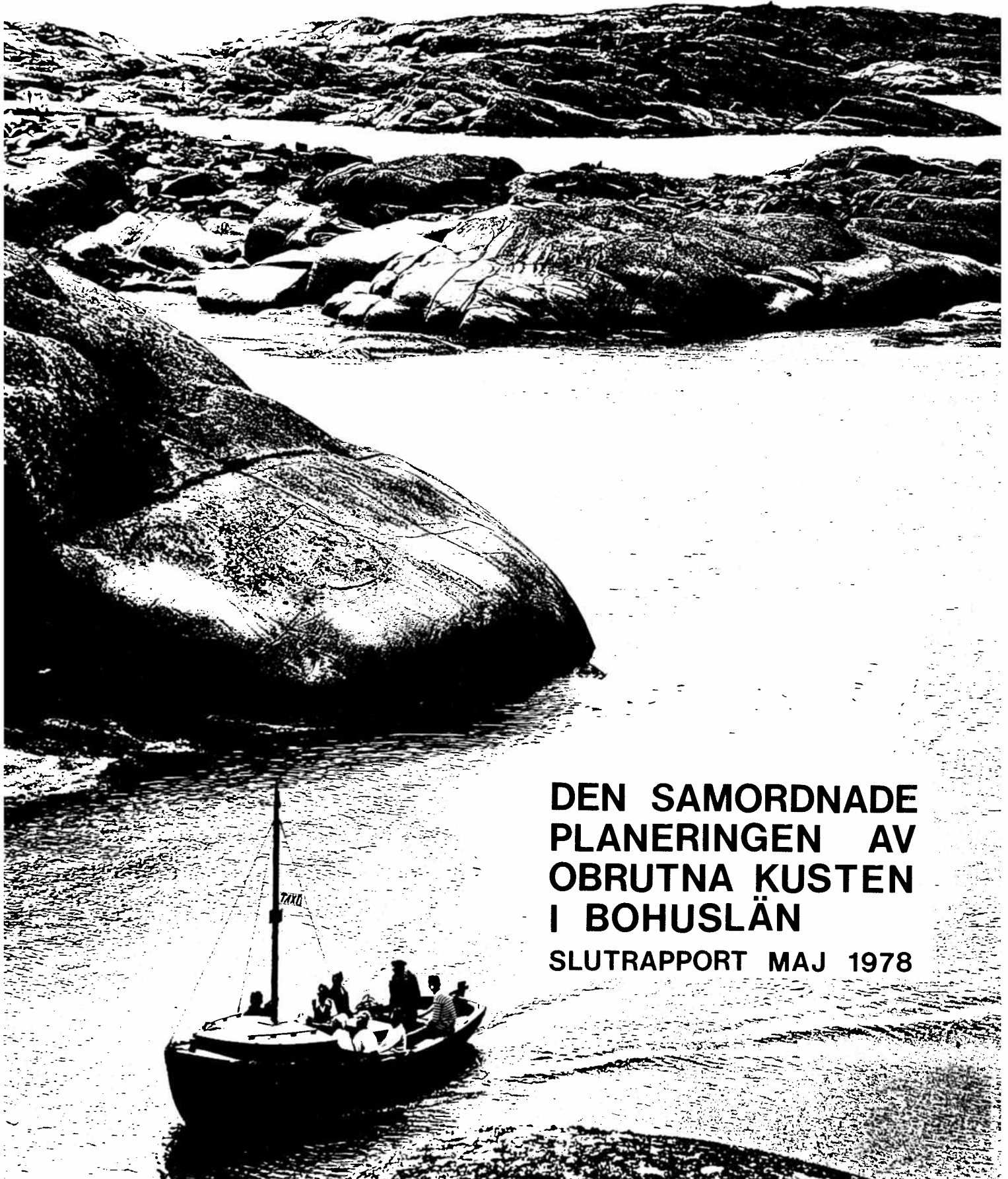


NORRA BOHUSLÄNS KUSTUTREDNING NBK



DEN SAMORDNADE
PLANERINGEN AV
OBRUTNA KUSTEN
I BOHUSLÄN
SLUTRAPPORT MAJ 1978

NORRA BOHUSLÄNS KUSTUTREDNING NBK

DEN SAMORDNADE PLANERINGEN AV
OBRUTNA KUSTEN I BOHUSLÄN
SLUTRAPPORT MAJ 1978

BOHUSLÄNS SAMARBETSKOMMITTE BOSAM
Telefon 0522 - 36460
Agnebergsgatan 2, 451 00 Uddevalla

F Ö R O R D

Detta är en sammanfattande slutrapport från Norra Bohusläns Kustutredning.

Utredningen, som även kallas NBK, startades år 1975 för att möta statsmakternas beslut om en samordnad planering av det "obrutna" kustområdet i norra Bohuslän. I utredningen har kommunerna Strömstad, Tanum, Sotenäs och Lysekil samt Göteborgs och Bohus läns landstingskommun, Bohusläns samarbetskommitté (BOSAM) och länsstyrelsen i Göteborgs och Bohus län deltagit. Bohusläns samarbetskommitté har varit uppdragsgivare.

Det primära syftet med denna samordning av planeringen var att som ett led i den fysiska riksplaneringen åstadkomma en övergripande helhetssyn på den "obrutna" kusten. Utredningens arbete har därjämte bl a syftat till att ge de översiktliga fysiska förutsättningarna för att de regionalpolitiska målen och kommunernas mål för utvecklingen av boende och verksamheter i kustområdet skall kunna förverkligas.

Norra Bohusläns Kustutredning har härmed slutfört sitt arbete.

Uddevalla i maj 1978

För Norra Bohusläns Kustutredning, ledningsgruppen


John Hägglund


Pär Schelander

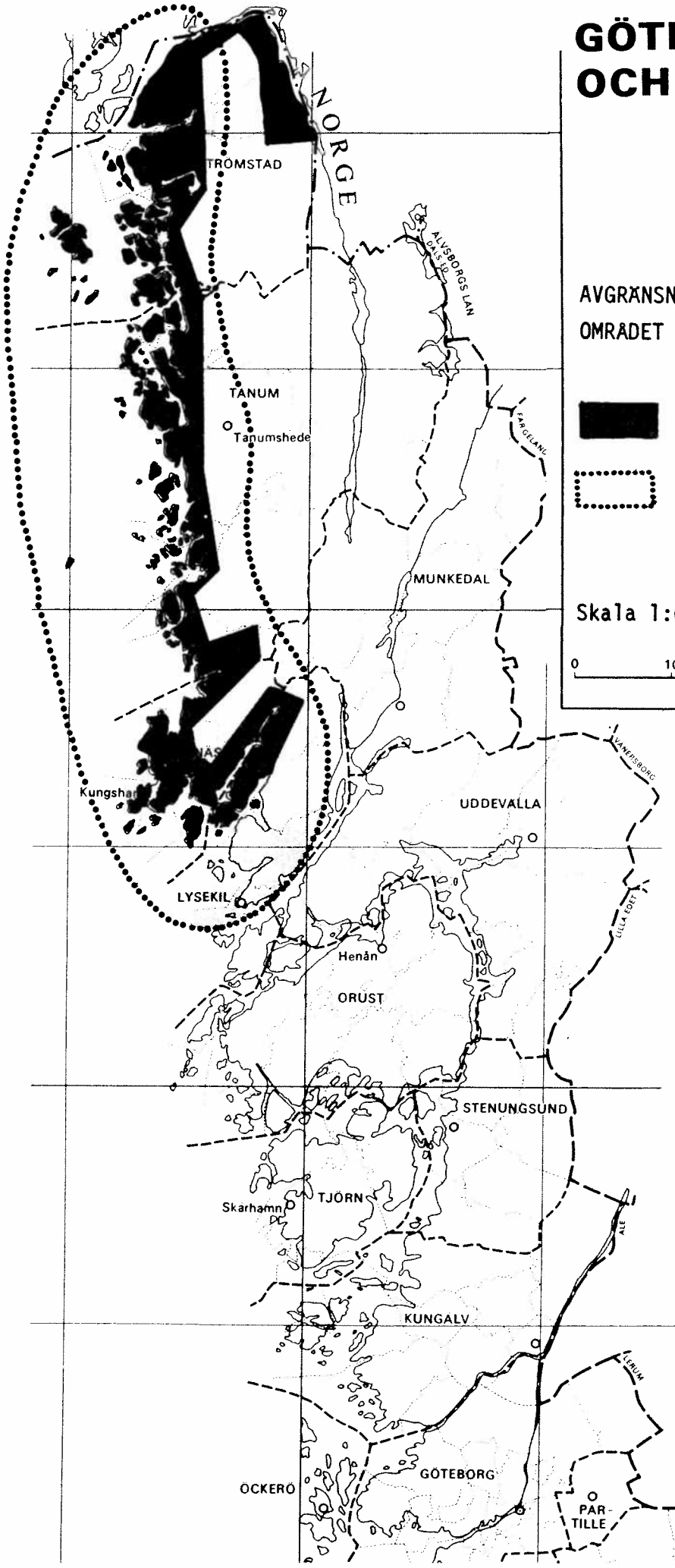
I N N E H Å L L S F Ö R T E C K N I N G

SID

1.	FÖRUTSÄTTNINGAR OCH MÅL	1
1.1	BAKGRUND	1
1.1.1	Centrala beslut om samordnad planering	1
1.1.2	Regionalpolitiskt utvecklingsprogram	3
1.1.3	Kommunala mål	6
1.2	PLANERINGSORGANISATION, EKONOMI	10
1.3	SAMORDNING MED ÖVRIG KOMMUNAL PLANERING	12
1.4	ARBETSPROGRAM	13
2.	INVENTERING OCH ANALYSER, DELUTREDNINGAR INOM RAMEN FÖR NBK	16
2.1	BEFOLKNING, NÄRINGSLIV, BOSTÄDER, SERVICE	16
2.1.1	Historiska huvuddrag	16
2.1.2	Befolkning och näringsliv	19
2.1.3	Bebyggelse	23
2.1.4	Service	33
2.2	KULTURMINNESVÅRD	35
2.2.1	Underlagsmaterial, riktlinjer, programbeslut	35
2.2.2	Inventering av kulturhistoriskt värdefulla miljöer	36
2.3	NATURVÅRD	38
2.3.1	Kustlandskapets särdrag och skyddade natur- vårdsobjekt	38
2.3.2	Speciella naturvårdsproblem i kustområdet	40
2.3.3	Riktlinjer, programbeslut, länsstyrelsens naturvårdsplanering	42

2.4	TURISM OCH REKREATIONSLIV	44
2.4.1	Nuvarande omfattning och betydelse	44
2.4.2	Statliga och kommunala riktlinjer	46
2.4.3	Norra Bohusläns Turistutredning	47
2.4.4	Badstrandsinventering	49
2.5	JORDBRUK, SKOGSBRUK, FISKE	52
2.5.1	Anspraak. Samverkan och konflikter med andra intressen	52
2.5.2	Statliga och kommunala riktlinjer	54
2.6	GEMENSAMMA PLANERINGSRIKTLINJER	56
2.6.1	Allmänt	56
2.6.2	Markanvändningen i stort	57
2.6.3	Områden där bevarandeintressena prioriteras	60
2.6.4	Utvecklingsområden	64
2.7	SAMORDNAT PLANERINGSUNDERLAG	71
2.8	AVVÄGNING MELLAN OLIKA INTRESSENS MARKANSPRÅK	74
3.	MARKDISPOSITIONSPÅN FÖR KUSTZONEN	77
3.1	KOMMUNERNAS PLANFÖRSLAG	77
3.2	SAMRÅD, INFORMATION, KOMMUNALA BESLUT	81
4.	PLANERINGSRESULTAT I FÖRHÅLLANDE TILL UPPSTÄLLDA MÅL	82
4.1	SÄKERSTÄLLANDE AV RIKSINTRESSEN	82
4.2	UPPFYLLANDE AV KOMMUNALA MÅL	86
5.	KVARSTÄENDE ARBETSUPPGIFTER	89
5.1	KOMMUNERNAS ÅTGÄRDSREDOVISNING	89
5.2	KUSTUTREDNINGENS ÅTGÄRDSPROGRAM	90
Bilaga:	Publikationsförteckning	
Bilaga:	Den obrutna kusten i Bohuslän. Översiktlig markdispositionsplan	

GÖTEBORGS OCH BOHUS LÄN



AVGRÄNSNING AV UTREDNINGS-
OMRADET

■ NBK:s planeringsområde

⋯ Primära rekreationsområdet norra Bohuslän enligt karta i prop 1975/76:1

Skala 1:600 000



1. FÖRUTSÄTTNINGAR OCH MÅL

1.1 BAKGRUND

1.1.1 Centrala beslut om samordnad planering

Norra Bohusläns kust är av flera anledningar föremål för starka bevarandeintressen. Medvetenheten om dess värden ökades kraftigt under 1960-talet, då det stod klart, att denna kuststräcka också ägde naturresurser som gjorde den attraktiv för etablering av storindustrier. Intressekonflikten skärptes av att bygdens folk delvis såg storindustrin som en lösning på de sysselsättningsproblem som följer med de sedan länge pågående strukturförändringarna i basnäringarna.

Intressekonflikter

Den fysiska riksplaneringen, som då var i ett inledande skede, inriktades i hög grad på att ge underlag för en riksomfattande bedömning av denna typ av intressekonflikter.

Fysisk riksplanering (FRP)

Genom beslut av statsmakterna med anledning av den fysiska riksplaneringen fastlades år 1972 vissa riktlinjer för hushållningen med mark och vatten. S k geografiska riktlinjer gavs för planeringen av bl a kustområdena, och i verksamhetsanknutna riktlinjer angavs hur olika sektorsintressen bör behandlas i planeringen.

Statliga riktlinjer för planeringen av kustområdet

Kustområdet i norra Bohuslän, mellan Brofjorden och gränsen mot Norge, betecknas i riktlinjerna som s k "obruten kust".

De obrutna kusterna bör enligt riktlinjerna helt undantas från lokalisering av resurskrävande och

"Obruten kust" - inga resurskrävande och miljöstörande industrier

miljöstörande industri. De bör vidare disponeras så att ett allsidigt utnyttjande för fritidsändamål blir möjligt och så att bl a vetenskapliga naturvärden skyddas. Återhållsamhet bör iakttas med att tillåta lokalisering av enskild fritidsbebyggelse.

I regeringens beslut år 1975 med anledning av den fysiska riksplaneringens programskede bedöms djuphamnsläget vid Kålvik vara en så viktig resurs, att det trots sitt läge inom det obrutna kustområdet borde få utnyttjas för tillverkning av oljeutvinningsplattformar.

Regeringen understryker vidare i sitt beslut behovet av särskilda planeringsinsatser i de områden för vilka de geografiska riktlinjerna gäller. Behovet av över kommungränserna samordnade planeringsinsatser betonas. Kommunerna inom de obrutna kustområdena bör utföra en översiktlig planering och redovisa sina ställningstaganden på ett sätt som ger en översiktlig bild av avsedd markanvändning.

I Göteborgs och Bohus läns kustområden bör planeringen huvudsakligen bedrivas i generalplaneringens form och kompletteras med de förordnanden enligt naturvårdslagen m m som erfordras för att tillgodose de i den fysiska riksplaneringen behandlade bevarandebestånden. Kommunerna Lysekil, Sotenäs, Tanum och Strömstad bör samordna sin planering för det obrutna kustområdet. Länsstyrelsen bör följa kommunernas planeringsarbete och verka för att erforderlig samordning kommer till stånd.

Enligt riksdagens beslut skall de rekreationspolitiska riktlinjerna beaktas i det fortsatta riksplanearbetet. Regeringen har i proposition 1975:46 lämnat riktlinjer för planering och samordning av

Allsidigt utnyttjande för fritidsändamål.
Skydd av vetenskapliga naturvärden.
Återhållsamhet med enskild fritidsbebyggelse.

Djuphamnsresurs vid Kålvik får utnyttjas

Samordnad översiktlig planering av hela det obrutna kustområdet

samhällets insatser för rekreation och turism.

Den framtida utbyggnaden för rekreationsändamål bör enligt dessa riktlinjer i första hand ske inom 25 s k primära rekreationsområden, däribland kusten i norra Bohuslän mellan Gullmarsfjorden och Idefjorden.

Primärt rekreationsområde - planering för turism och rekreation

1.1.2 Regionalpolitiskt utvecklingsprogram

Problemen i skärgården är många och skiftande. Sålunda karaktäriseras exempelvis större delen av den bohuslänska skärgården av en negativ befolkningsutveckling med en härtill hörande alltmer ogynnsam åldersfördelning. De typiska skärgårdsnäringsringarna, såsom fisket, konservindustrin och den mindre skeppsfarten, kännetecknas av en successiv tillbakagång. Problemen rörande kommunikationer och service - typiska för områden som normalt benämnes glesbygd - är särskilt påtagliga i skärgården. Anspråken från industri kontra anspråken från turism och rekreationsverksamhet kan skapa konflikter om markutnyttjandet.

Regionala problem:

- ogynnsam befolkningsutveckling
- tillbakagång i skärgårdsnäringsringarna
- glesbygdspöblem för kommunikationer och service
- konflikter om markutnyttjandet

Den regionalpolitiska planeringen (länsplaneringen) syftar till att uppnå de av riksdagen fastställda målen att alla människor skall ha tillgång till arbete, service och god miljö. Detta förutsätter gemensamma grundläggande riktlinjer för den regionala utvecklingen. Sådana anges bl a i form av en ortspan för länet respektive planeringsramar för kommunerna i form av befolkningstal.

Regionalpolitiska mål:
Alla skall ha tillgång till

- arbete
- service
- god miljö

I ortspanen anges Uddevalla (del av Trestad) som primärt centrum och Stenungsund, Lysekil och Strömstad som regionala centra.

Strömstad och Lysekil regionala centra

Planeringsramarna för kommunerna anges i form av intervall, vilka fastställs av länsstyrelsen (se kapitel 2.1.2).

Länsstyrelsen har sedan lång tid hävdat att en basindustri bör lokaliseras till regionen för att därigenom åstadkomma en stabilisering och differentiering av näringslivet. Områdets naturliga förutsättningar för lokalisering av sådan industri är knutna till kusten. Bl a har Hogdalskusten i Strömstads kommun och Sannäs i Tanums kommun aktualiserats för industrilokalisering.

Enligt länsstyrelsens mening torde utvecklingen i Strömstad och Tanum endast ge underlag för punktvisa förbättringar av serviceutbudet och åtgärderna måste i flertalet fall inriktas på att konsolidera den nuvarande strukturen.

De regionala kommunikationerna är av stor betydelse för Strömstads funktion som regionalt centrum. Länsstyrelsen betonar särskilt behovet av goda resmöjligheter på Bohusbanan samt önskvärdheten av att, med utgångspunkt från befintliga anläggningar i kommunen, tillskapa reguljära färjeförbindelser med Norge.

Lysekil och Sotenäs bör enligt länsstyrelsen betraktas som en bostads- och arbetsmarknadsregion.

Lysekil bör i den regionala strukturplaneringen i första hand betraktas som ett industriellt utvecklingscentrum med vissa regionala servicefunktioner gentemot framför allt Sotenäs kommun. Den långsiktiga samhällsplaneringen i länet är bl a inriktad på att stödja en utbyggnad av industriell verksamhet i Lysekil. Djuphamnsresurserna utgör en tillgång av riksintresse och området vid Brofjorden bör i första hand reserveras för djuphamnskrävande verksamheter. Enligt länsstyrelsens

Basindustri bör lokaliseras till norra Bohuslän

Serviceutbudet i Strömstad och Tanum bör konsolideras

Bohusbanan viktig

Sotenäs bör dra nytta av industriutveckling i Lysekil

mening bör även vissa andra verksamheter, t ex mekaniska verkstäder, kunna lokaliseras till detta område.

Strömstad och Tanum ingår i det allmänna stödområdet. I länsplanering 1974 föreslås att Sotenäs kommun inlemmas i det allmänna stödområdet och Strömstad och Tanum i det inre stödområdet. Från och med 1976-07-01 ingår Sotenäs kommun i den s k "grå zonen", d v s gränsområdet till det allmänna stödområdet.

Riksdagen fastlade i december 1976¹⁾ principer för den framtida utformningen av sysselsättningsplaneringen och den regionalpolitiska planeringen. Principerna innebär i korthet att planeringssystemet byggs upp i tre nivåer: kommunal sysselsättningsplanering, statlig sysselsättningsplanering på länsnivå och sysselsättningsplanering på central nivå.

Regeringen har i beslut 1977-06-17 fastlagt särskilda föreskrifter och riktlinjer för regionalpolitiken i Göteborgs och Bohus län. Bl a anges att den fortsatta planeringen i norra Bohuslän bör inriktas på att inom ramen för riktlinjerna i den fysiska riksplaneringen utveckla näringslivet så att sysselsättnings- och servicenivån kan få minst nuvarande omfattning.

I regeringsbeslutet framhålles avslutningsvis att ett handlingsprogram bör upprättas för den bohuslänska skärgården. Detta program bör ange dels hur den bofasta befolkningens behov av sysselsättning och service kan tillgodoses, dels den roll skärgården bör spela för friluftsliv och rekrea-

Regionalpolitiskt stöd

Sysselsättningsplanering

Statliga riktlinjer för den regionalpolitiska planeringen

Minst nuvarande sysselsättnings- och servicenivå

Handlingsprogram bör upprättas

1) Prop 1976/77:211, Au 1976/77:7, rskr 1976/77:79

tion. Regeringen har beviljat länsstyrelsen medel till en skärgårdsutredning.

Skärgårdens problem utreds

1.1.3 Kommunala mål

Kommunernas mål att bevara den värdefulla miljön förutsätter ett väl utvecklat näringsliv. Kustplaneringen måste därför skapa möjlighet för de berörda kommunerna att genomföra en primärkommunal planering som tillgodoser näringslivets utrymmesbehov.

Bevara miljön och utveckla näringslivet

Kommunernas mål för näringslivets utveckling utgör viktiga planeringsförutsättningar.

I kommunernas planeringsprogram beskrivs befolkningsutvecklingen. Den kraftigt negativa befolkningsutvecklingen i norra Bohuslän har bromsats. De senaste åren har folkmängden varit i stort sett oförändrad. Trots den oförändrade folkmängden har kommunerna fortfarande en mycket kraftig utflyttning av befolkning i de yngre åldersgrupperna. Denna trend anser kommunerna måste brytas och målet för befolkningsutvecklingen är därför en relativt kraftig befolkningsökning under planeringsperioden. Målet är att nuvarande service- och sysselsättningsnivå bibehålls.

Folkmängden måste öka

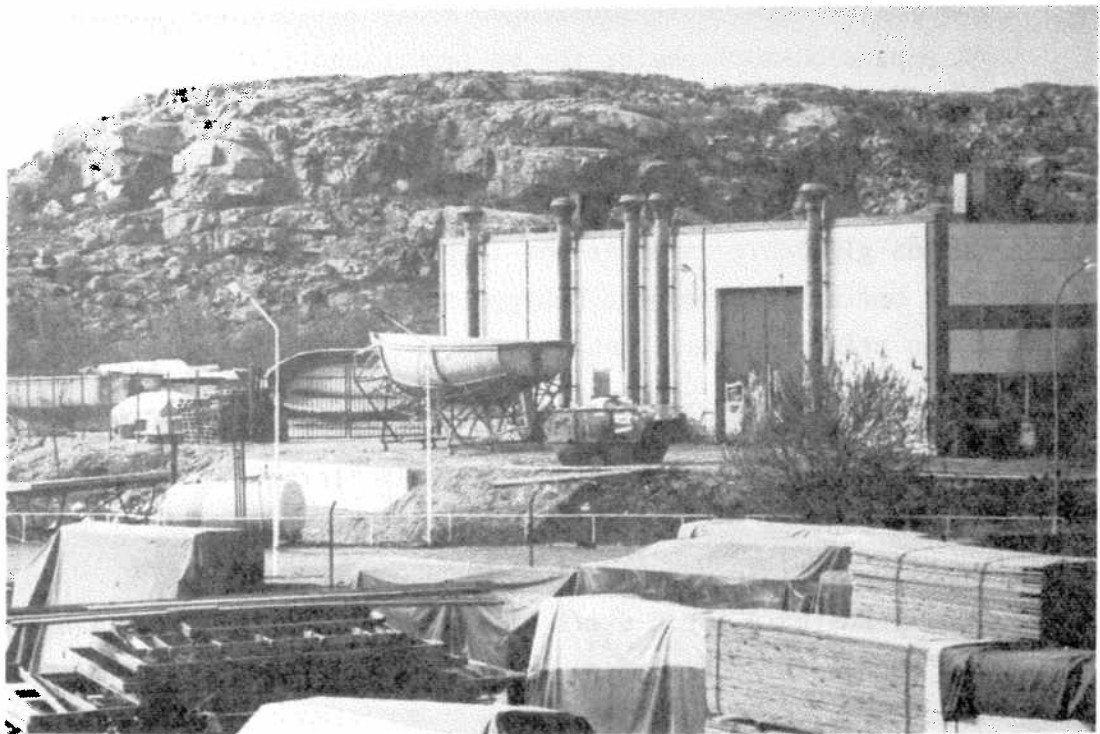
Översiktliga beräkningar visar att redan ett bibehållande av folkmängden på 1975 års nivå förutsätter ca 750-900 nya sysselsättningstillfällen inom Strömstads, Tanums och Sotenäs kommuner fram till 1985. Nu krävs en relativt kraftig befolkningsökning för att kunna bibehålla nuvarande sysselsättnings- och servicenivå. Detta krav förutsätter en kraftig ökning av sysselsättningstillfällena.

Nödvärdigt att fler kan få arbete

Enligt kommunerna måste planeringen ange lägen



Ett av huvudsyftena med planeringen är att bevara värdefulla miljöer.
(Hällmarks- och jordbrukslandskap på Resö. Foto länsst:s NV-enhet.)



Lika viktigt är att boende och näringsliv kan utvecklas i kustområdet.
(Industrier i Kungshamn.)

för en fortsatt industriexpansion. Speciellt måste den industri, som erfordrar vattenanknytning ges expansionsutrymme. Den av kommunerna genom BOSAM utförda inventeringen av industriområden i norra Bohuslän, utgör kommunernas tolkning av industrisektorns anspråk i kustplaneringen.

Industriområden har inventerats

Kommunerna anser att målen för näringslivsutvecklingen väl kan förenas med målen för bevarande av den värdefulla miljön. Planeringen av kustområdena skall därför präglas av stor återhållsamhet med exploatering av de värdefulla naturområdena. Till grund för planeringsarbetet läggs den av länsstyrelsens naturvårdsenhet utförda översiktliga naturinventeringen av berörda kommuner.

Den värdefulla miljön skall bevaras

Kommunerna har i kommunplaneringen och i arbetena med bostadsbyggnadsprogrammen angett att huvudparten av den samlade lägenhetsproduktionen skall styras till tätorterna och övriga tätbebyggda samhällen med viss allmän service. Dessa tätorter och samhällen är huvudsakligen belägna inom kommunernas kustområden. Kustplaneringen måste därför skapa expansionsmöjligheter för en traditionell utbyggnad av dessa tätorter och samhällen, även om därigenom kustnära områden tas i anspråk för permanent boende. Permanent bostadsbebyggelse i kustzonens glesbebyggda delar bör läggas i anslutning till befintlig permanent bebyggelse och anpassas i sin utformning till denna.

Kusttätorterna måste få utvecklas

Ny glesbebyggelse bör anpassas till befintlig

Kommunerna stöder statsmakternas riktlinjer för fritidsbebyggelsen. Enligt dessa skall återhållsamhet iakttas med att tillåta lokalisering av enskild fritidsbebyggelse i kommunernas kustområden. I kustnära lägen skall olika former av fritidsboende för det rörliga friluftslivet prioriteras.

Återhållsamhet med enskild fritidsbebyggelse

Olika former av fritidsboende nära kusten

För kommunerna innebär turismen indirekt inkomster, men även betydande utgifter då samhällsservicen har fått byggas ut i en omfattning som under större delen av året ej är nödvändig. Kommunerna är dock i princip positivt inställda till en ökande turism. Ett ökat underlag kan möjliggöra investeringar i anläggningar av mer permanent karaktär, vilka i sin tur möjliggör en förlängd turistsäsong. Möjligheterna att tillgodose turismens utrymmesbehov får studeras i den pågående områdesplaneringen av tätbebyggda kustsamhällen.

Positivt med ökande turism trots vissa problem

Kommunernas kustområden rymmer ett stort antal småjordbruk. Det är en angelägen miljöfråga att se till att dessa jordbruk inte läggs ned. Då lönsamheten hos dessa jordbruk med splittrade brukningsdelar i en småbruten terräng ofta är låg, krävs statliga insatser till stöd för denna form av landskapsvård.

Småjordbruken viktiga för miljön

Förutsättningar måste skapas för att ett livskraftigt yrkesfiske skall kunna bestå. Ett ökat kustnära fiske kan förutses på sikt. Vissa inskränkningar i användningen av stränder och vattenområden för att möjliggöra sådant fiske kan därför bli nödvändiga.

Yrkesfisket måste kunna bestå

I planeringsarbetet bör studeras hur kustens tillgänglighet kan förbättras såväl för näringslivets och den bofasta befolkningens behov som för friluftslivet.

Kustens tillgänglighet bör förbättras

1.2 PLANERINGSORGANISATION, EKONOMI

Efter samråd med länsstyrelsen och berörda kommuner har Bohusläns samarbetskommitté, BOSAM, åtagit sig att samordna planeringen för den obrutna kusten i norra Bohuslän. Norra Bohusläns Kustutredning är den organisation som bildats för att genomföra denna planering. En ledningsgrupp har bildats med representanter för berörda kommuner, landstinget, länsstyrelsen samt BOSAM. Följande personer har ingått i ledningsgruppen:

För Strömstads kommun: Kommunstyrelsens ordförande Torsten Torstensson och lantmätare Stellan Hermansson.

För Tanums kommun: Kommunstyrelsens ordförande Raymond Hansson och kommunstyrelseledamoten Carl Andersson.

För Sotenäs kommun: Kommunstyrelsens ordförande Bertil Abrahamsson och kommunstyrelsens vice ordförande Sven Larsson.

För Lysekils kommun: Stadsbyggnadschef Nils Halla och planingenjör Rolf Carlsson.

För landstinget: Planeringssekreterare Yngve Johansson.

För Länsstyrelsen: Länsråd John Hägglund och länsarkitekt Frans Scherman. Länsstyrelsens representanter har biträtts av biträdande länsarkitekt Anders Gobom.

För BOSAM: Landstingsman Erling Andersson och kanslichef Per Schelander.

Bohuskommunernas Byggnadskontor, BBK, har medverkat som konsult, främst genom arkitekterna Gunnar

BOSAM har samordnat

NBK särskild planeringsorganisation

Ledningsgruppens ledamöter

BBK konsult

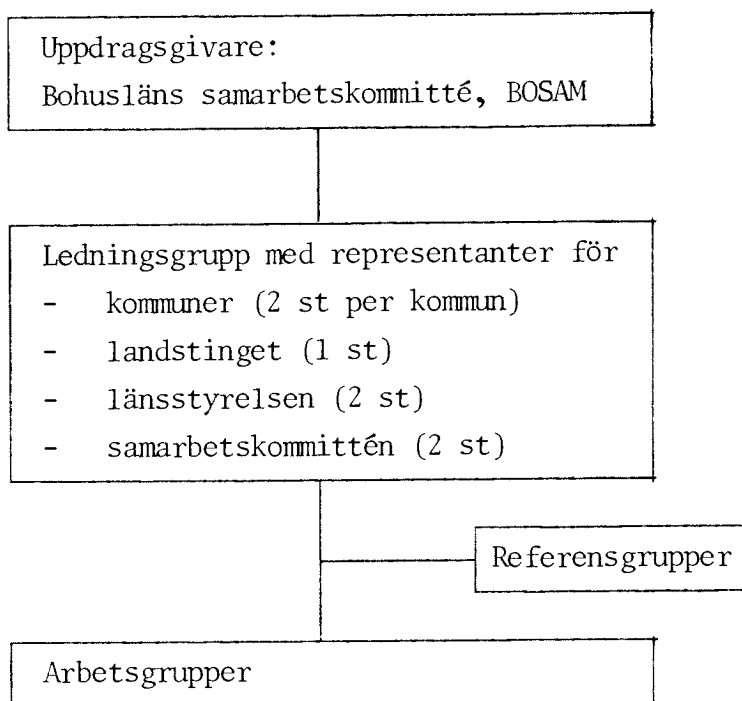
Hammarström, Gunnar Wockatz, Jan Florstam och Leif Thorin.

För handläggning av frågor som gäller turismens villkor och utveckling inom utredningsområdet har till ledningsgruppen för NBK knutits en särskild arbetsgrupp, Norra Bohusläns Turistutredning, vars arbete har redovisats i särskild rapport¹⁾.

Särskild arbetsgrupp
för turism

Utredningens arbete har delvis bekostats av statsbidrag (200.000:-), landstingsbidrag (55.000:-) och bidrag av BOSAM (50.000:-). Återstående utredningskostnader (ca 240.000:- t o m dec 1977) fördelas på berörda kommuner. (Lysekil 10 %, övriga 30 % vardera). Av kommunernas utgifter har ca 75.000:- använts för arbeten med markdispositionsplan för kustzonen inom respektive kommun.

Kostnadsfördelning



1) Norra Bohusläns Kustutredning: Underlagsmaterial för en kommunal turistpolitik i ett primärt rekreationsområde. Remissupplaga 1977-05-24.

1.3 SAMORDNING MED ÖVRIG KOMMUNAL PLANERING

Lysekils, Sotenäs, Tanums och Strömstads kommuner bedriver var för sig ett omfattande kommunplanearbete. För Lysekils kommun förelåg vid början av NBK:s arbete ett upprättat förslag till kommunomfattande markdispositionsplan (senare antaget av kommunfullmäktige) och en av kommunfullmäktige antagen kommunöversikt. I övriga kommuner pågick arbete med upprättandet av dessa planer.

Kommunomfattande planering

Kommunöversikter för Strömstads, Sotenäs och Tanums kommuner, kommunomfattande markdispositionsplan för Strömstads kommun samt markdispositionsplan för kustzonen i Strömstads, Tanums och Sotenäs kommuner har färdigställts parallellt med NBK:s arbete och antagits av kommunfullmäktige i respektive kommun.

För hela det obrutna kustområde, som berörs av beslutet om samordnad planering, föreligger alltså vid planeringsskedets slut av kommunfullmäktige antagna markdispositionsplaner och kommunöversikter. NBK:s samordning av planeringen har främst varit en fråga om att ta fram och ena kommunerna kring vissa gemensamma planeringsförutsättningar (se vidare under denna rubrik) och en gemensam redovisningsteknik. Diskussionerna och erfarenhetsutbytet mellan kommunerna inom NBK kan också sägas ha medverkat till en viss samordning i fråga om kommunernas allmänna syn på ifrågavarande planeringsproblem.

Parallellt med NBK:s arbete och den kommuntäckande planeringen har också mer detaljerade markanvändningsplaner (områdesplaner) utarbetats för vissa delar av det obrutna kustområdet (Strömstad, Strand, Råssöhamn, Kålvik - Lunnevik och Slottet - Heestrand). Resultaten av dessa och av tidigare färdigställda områdesplaneförslag (Koster) har tillfört den mer övergripande planeringen värdefulla fakta om anspråk och resurser i olika kommundelar.

Områdesplanering

1.4 ARBETSPROGRAM

Stor vikt har lagts vid programmet för utredningens arbete. Ett förslag till program, godkänt av NBK:s ledningsgrupp 1975-11-27 utsändes till berörda kommuners kommunstyrelseledamöter, centrala och regionala myndigheter och vissa organisationer.

Program november 1975

Vikten av att kustutredningens arbete begränsas till förberedande och samordnande uppgifter har betonats under programarbetet. Det har ansetts vara mycket angeläget att markera en klar skiljelinje mellan dessa uppgifter och kommunernas egna uppgifter; att bestämma planinnehållet, utforma planförslagen och handlägga dessa enligt byggnadslagstiftningens regler för antagen generalplan. Denna uppfattning understryks också i inkomna synpunkter på programförslaget.

Förberedande och samordnande uppgifter

Planförslag kommunernas uppgift

I målen för kommunernas planering betonas, att den förutom att motsvara kravet att säkra de vetenskapliga, kulturella och rekreativa riksintressena för detta kustavsnitt bör skapa förutsättningar för en levande kust, där människor kan bo och få sin utkomst.

Målformulering

Kustutredningens syfte är enligt programmet att på olika sätt bidra med underlag för kommunernas planeringsarbete och att samordna arbetet så att det samlade resultatet ger en klar bild av avsedd markanvändning och föreslagna utvecklingsinsatser i hela utredningsområdet. I utredningens arbetsuppgifter ingår således

att formulera mål och riktlinjer, som kan utgöra en för samtliga kommuner gemensam grund för planeringen,

NBK:s arbetsuppgifter

att samordna och delta i inventeringsarbetet så

- att samtliga kommuner kan bygga sin planering på ett gemensamt eller likvärdigt kunskapsunderlag,
- att genomföra eller administrera sådana utredningar, som skall bidra till den för kommunerna gemensamma grunden för planeringen,
- att samordna analysarbetet för hela utvecklingsområdet,
- att samordna kommunernas planeringsarbete,
- att medverka till samarbete med andra organisationer,
- att medverka vid utställningar m m för att informera och inhämta allmänhetens synpunkter på planeringsarbetet, samt
- att sammanställa delrapporter och en slutpublikation, innehållande resultatet av kustutredningens arbete och en sammanställning av kommunernas planarbete.

Programmet ger exempel på utredningar, som utöver tillgängliga inventeringar och befintliga och pågående utredningar skulle vara av stort värde för planeringen.

Av grundläggande betydelse bedömdes det under programarbetet vara att få underlag för en kommunal turistpolitik i utredningsområdet. Under programarbetet betonades också behovet av utredningar med avsikt att förbereda ett av kommunerna önskat statligt engagemang i kostnadskrävande åtgärder till följd av kommunernas accepterande av riksintressena och deras planering för dessa. I enlighet med de uppställda målen för kommunernas planering ansågs det vara önskvärt att inom ramen för NBK:s arbete också fördjupa och komplettera genomförda

studier av befolknings-, näringslivs- och servicefrågor i området och ge förslag till åtgärder för att stärka näringslivet inom utredningsområdet.

Arbetet måste dock främst inriktas på att genom fysisk översiktsplanering ange de fysiska ramarna för fortsatta åtgärder av detta slag.

Kommunernas planering bör enligt arbetsprogrammet resultera i följande produkter:

- Markanvändningsplaner för kustzonen,
- kommunöversikter, samt
- åtgärdsprogram, med tidplaner för mer detaljerade planeringsinsatser och vägledning för genomförandefrågor av olika slag

Planeringsprodukter

Målet för den formella handläggningen av planförslagen bör enligt arbetsprogrammet vara att markdispositionsplan och kommunöversikt utställs och antas som generalplan av kommunfullmäktige i respektive kommun. För vissa områden, där säkerställandet är särskilt viktigt, bör beslutas om förordnande jämlikt naturvårdslagen eller om fastställande av generalplan.

Markdispositionsplan
och kommunöversikt antas av kf

2. INVENTERINGAR OCH ANALYSER, DELUTREDNINGAR INOM RAMEN FÖR NBK

Under denna huvudrubrik sammanfattas de utredningsresultat som kustutredningen tagit fram som underlag för kommunernas planering av den obrutna kusten. Det betydande kunskapsunderlag, som de berörda kommunerna bidragit med från andra delar av deras egen planering, redovisas däremot inte i denna rapport. Planeringsresultatet har dock påverkats av det samlade kunskapsunderlaget även i sådana sektorer (t ex försvar och kommunikationer) för vilka särskild redogörelse saknas här.

2.1 BEFOLKNING, NÄRINGSLIV, BOSTÄDER, SERVICE

2.1.1 Historiska huvuddrag

Det mest aktuella problemet för befolkningen i norra Bohuslän är bristen på arbetstillfällen. Detta är till övervägande delen en följd av strukturförändringar hos näringslivet i denna landsända. Detta är ingen ny företeelse. En historisk tillbakablick ger vid handen, att förutsättningarna för att leva och ha sin utkomst i bygden växlat starkt genom århundradena.

Som gränsland var landskapet utsatt. Orostider återkom ständigt. Det var under långa tider fattigt och glest befolkat. Återkommande perioder med rikt sillfiske förändrade radikalt denna bild och gav befolkningen rika arbetstillfällen inom fångstberedning och handel. Även i andra näringsgrenar, främst jordbruket, kunde man dra nytta av uppsvinget under dessa tider.

Strukturförändringar
ingen ny företeelse

Sillperioder = till-
växtperioder

Den första med säkerhet kända sillperioden inträffade strax efter 1550 och varade ca 40 år.

Under den stora sillperioden 1750-1805 spelade Bohuslän en nyckelroll i svenskt näringsliv. Befolkningsökningen var koncentrerad till sillfiskeområdena vid kusten, framför allt dock i södra Bohuslän.

När sillfisket slog fel i början av 1800-talet följde fattigdom och svält i dessa områden. Ungefär samtidigt utvecklades jordbruket snabbt. Storskiftet fick sitt verkliga genombrott under årtiondena omkring 1800 och laga skifte genomfördes i länets norra delar i huvudsak mellan 1830 och 1860. Brukningsmetoderna förbättrades, den odlade marken utökades, avkastningen steg. Omkring 75 % av Bohusläns befolkning livnärde sig på jordbruket år 1870. Landsbygden hade då nått sin maximala folkmängd.

Jordbruket utvecklades kraftigt på 1800-talet

Den andra hälften av 1800-talet var fiskelägenas stora expansionsperiod. Med nya båttyper och nya redskap kunde nya fångstplatser utnyttjas. Samtidigt utvecklades framför allt fraktfarten och stenindustrin och så småningom även konservindustrin, medan folkmängden i de jordbruksdominerade socknarna började minska.

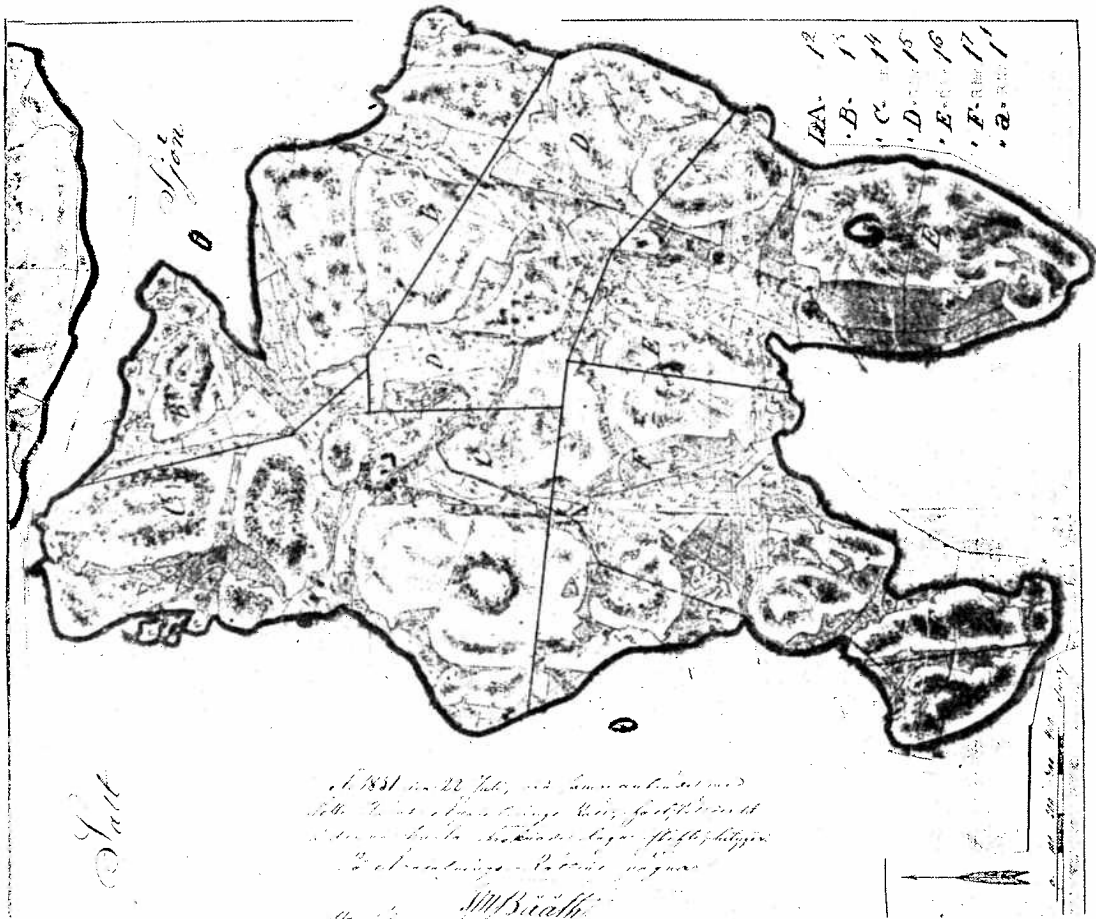
Utveckling av kustnäringsarna medförde expansion av kustsamhällena

Allt fler sommargäster upptäckte västkusten under denna tid. I norra Bohuslän växte t ex Grebbestad och Fjällbacka fram som betydande badorter.

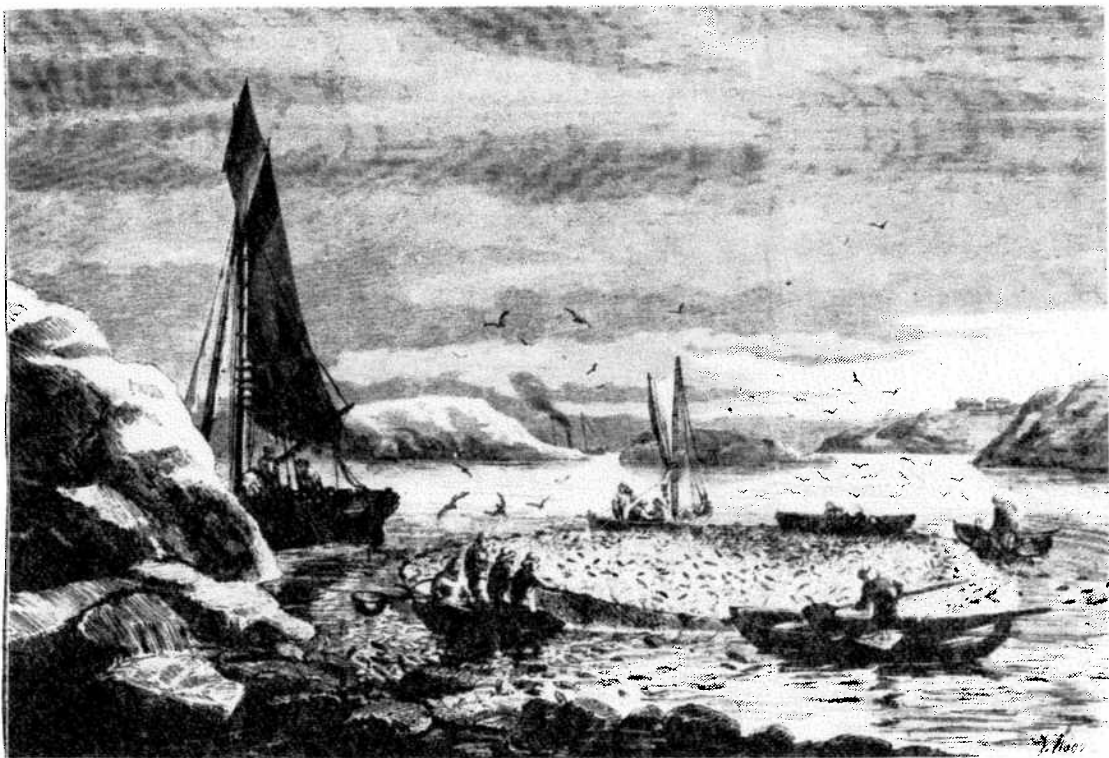
Badorter växte fram

Omkring 1920 hade flertalet fiskelägen och handelsplatser nått ett befolkningsmaximum.

De nya forskaffningsmedlen till lands innebar en avgörande förändring för kustborna. Den lokala sjöfarten förlorade sin betydelse och kustsamhällelenas tidigare goda kommunikationsläge försämrades relativt sett.



Skiftena bidrog till jordbruksnäringens starka utveckling under 1800-talet. (Karta över laga skifte på Daftö år 1851)



"Sillfångst med vad vid Fjellbacka 12 januari 1878"
(Trägravyr av Jacob Hägg efter skiss av E Hedlund)

1930-talets depressioner medförde arbetslöshet och avfolkning i de trakter som tidigare dominerats av stenindustrin.

Kris i områden med stenindustri

Strukturförändringarna inom fisket, jordbruket och industrin har sedan 1920 men framför allt under de senaste årtiondena medfört en vikande folkmängdsutveckling och en allt ogynnsammare åldersstruktur. Samtidigt har kustområdets enastående kvaliteter för turism och rekreativliv sommartid kunnat utnyttjas av allt fler människor, vilket har inneburit ett värdefullt tillskott till sysselsättning och service för kustbefolkningen.

Strukturförändringarna har minskat folkmängden alltsedan 1920

Stor ökning av fritidslivet

2.1.2 Befolkning och näringsliv

Det obrutna kustområdets gränser sammanfaller inte med några administrativa gränser. Någon officiell statistik över befolkningsutvecklingen föreligger därför inte. En koordinatkarta som grundas på uppgifter från folk- och bostadsräkningen 1970 ger underlag för beräkningen att det då bodde 22.300 personer i detta kustområde.

22.300 personer bodde i det obrutna kustområdet 1970

Hur folkmängden förändrats sedan år 1930 i tätorterna inom utredningsområdet framgår av följande tabell:

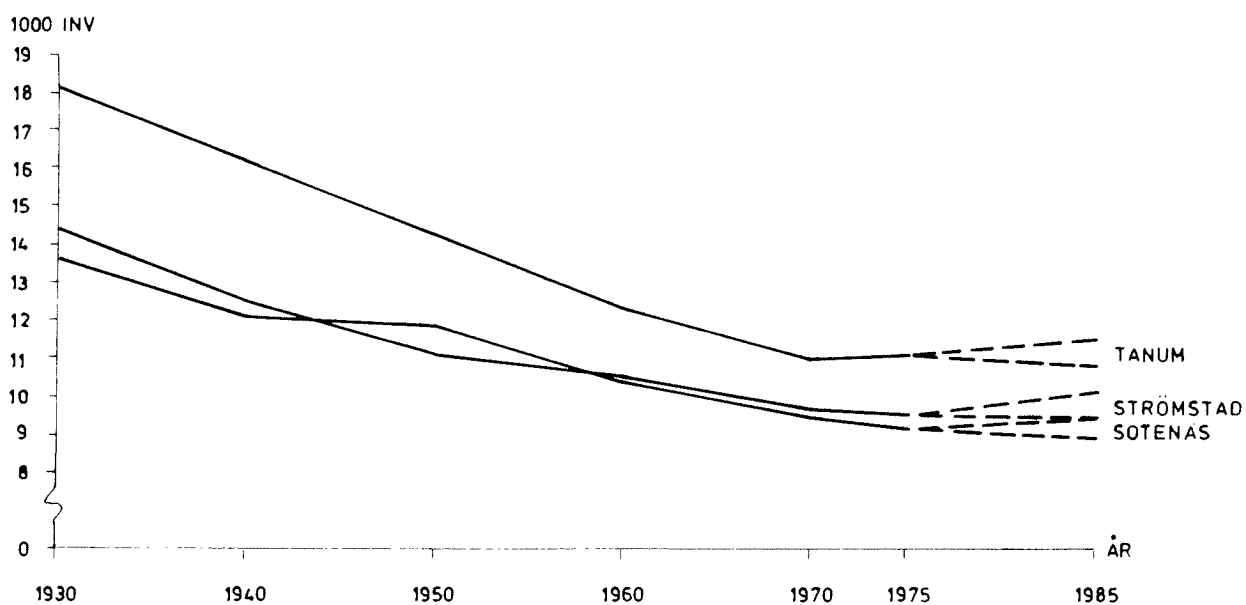
Folkmängdsutveckling i kusttätorter

Ort	1930	1940	1950	1960	1970	1975
Strömstad	3074	2983	3351	3979	4447	4690
Havstenssund	212	199	234	205	-	-
Grebbestad	855	802	694	786	783	826
Fjällbacka	561	708	768	568	606	642
Hamburgsund	209	510	324	400	536	580
Bovallstrand	730	581	650	526	472	493
Hunnebostrand	1832	1630	1578	1528	1441	1461
Väjern	342	276	240	242	234	237
Smögen ¹⁾	1661	1558	1615	1635	1628	1537
Kungshamn	1643	1791	2709	2786	2866	2941
Hovenäset	561	447	430	384	354	304
Malmön	867	799	686	548	435	414

En stadig folkmängdsökning har ägt rum i central-
orterna Strömstad och Kungshamn, medan flertalet
mindre orter stagnerat eller minskat sin folkmängd
under perioden.

Ökning i central-
orterna, minskning
i flertalet mindre
orter

Folkmängdsutveckling i kommuner



1) Inklusive Hasselösund

Hittillsvarande och förväntad folkmängdsutveckling i kommunerna Strömstad, Tanum och Sotenäs framgår av diagrammet på föregående sida.

I de tre kommunerna som helhet har folkmängden minskat med 36 % mellan 1930 och 1975. De planeringsramar som länsstyrelsen fastställt för år 1985 tyder på en fortsatt svag befolkningsutveckling. Länsstyrelsens mål är emellertid att folkmängden inte får bli lägre än dagens nivå. (Jfr de kommunala målen att nå en relativt kraftig befolkningsökning, kap 1.1.3).

Folkmängdsminskningen har dämpats

Sysselsättningsutvecklingen i de i kustområdet tidigare dominerande näringsgrenarna belyses av följande tabell, som dock avser kommuner som helhet:

Antal sysselsatta i vissa näringsgrenar

Näringsgren	Kommun	1950	1960	1970	1975	1985 ¹⁾
Jordbruk	Strömstad	1100	710	460	400	-
	Tanum	2700	1840	1200	950	-
	Sotenäs	450	350	220	160	-
	Summa	4250	2900	1880	1510	-
Fiske	Strömstad	475	410	210	160	-
	Tanum	590	410	225	190	-
	Sotenäs	1010	850	320	250	-
	Summa	2075	1670	755	600	- ²⁾
Livsmedels- industri	Strömstad	275	330	220	80	10
	Tanum	280	280	140	60	40
	Sotenäs	560	570	720	720	630
	Summa	1115	1180	1080	860	680
Jord- och stenindustri	Strömstad	450	220	140	60	15
	Tanum	260	160	120	80	50
	Sotenäs	830	580	230	140	40
	Summa	1540	960	540	280	105
Övrig industri	Strömstad	460	665	930	930	1035
	Tanum	330	410	390	420	445
	Sotenäs	410	425	300	430	415
	Summa	1200	1500	1620	1780	1895

1) Länsstyrelsens prognoser från 1976/77 års översyn av länsplaneringen

2) Uppgift saknas

Antalet sysselsatta inom jordbruket har i de tre kommunerna i tabellen minskat med 64 % mellan 1950 och 1975. Motsvarande minskning inom jord- och stenindustri är 82 %. Fisket sysselsatte år 1975 71 % färre än år 1950.

Någon uppgång av motsvarande storlek i andra näringsgrenar har inte ägt rum; antalet sysselsatta totalt i de tre kommunerna i tabellen har mellan 1950 och 1975 minskat med 25 % (Strömstad) respektive 40 % (Tanum) och 35 % (Sotenäs).

Länsstyrelsens prognoser tyder på en fortsatt nedgång i sysselsättningen. Kommunernas mål är däremot en kraftig ökning av sysselsättningstillfällena.

Turismens betydelse för sysselsättningen har studerats i ett flertal utredningar. Man har visat att turismen ger en ökad sysselsättning inom olika områden (handeln, byggbranschen osv). Storleken av denna sysselsättningsökning är emellertid mycket svår att beräkna och i utredningen "Turism och rekreation i Sverige" konstateras att turismen ensam knappast på någon ort i landet kan vara den enda utkomstmöjligheten för befolkningen. Turism måste därför enligt utredningen ses som ett komplement till andra näringsgrenar. Kommunerna har bedömt det som väsentligt att inom ramen för kustutredningen förbättra kunskapsunderlaget för en samordnad turistpolitik (jfr kap 1.4 Arbetsprogram och 2.4 Turism och rekreativsliv).

Av länsplaneringens syn på den regionala strukturen inom länet framgår, att det sedan lång tid hävdats, att en basindustri bör lokaliseras till norra Bohuslän för att näringslivet där skall stabiliseras och differentieras. Områdets naturliga förutsättningar för lokalisering av sådan industri är knutna till kusten.

Kraftig nedgång i sysselsättningen i basnäringarna

Totala antalet arbetstillfällen har också minskat

Länsstyrelsens prognos: Fortsatt nedgång
Kommunernas mål: Kraftig ökning

Turismen viktig för sysselsättningen

Basindustri behövs i norra Bohuslän

Bevarandet av den obrutna kustens riksintressen måste, enligt länsstyrelsens mening, motsvaras av en skyldighet för staten att ekonomiskt stödja utvecklingen i dessa kommuner, i den mån de naturliga förutsättningarna för industrilokalisering inte kan utnyttjas.

Krav på bevarande bör åtföljas av skyldighet att stödja

Kommunerna delar denna uppfattning och anser att det finns goda skäl att i markdispositionsplanen för kustzonen avsätta dels utbyggnadsområden för bostäder och verksamheter i anslutning till befintliga tätorter i en omfattning motsvarande kommunens behovsbedömning, dels några utbyggnadsområden för icke tätortsanknuten industri.

Utbyggnadsområdena bör motsvara kommunernas bedömning av behovet

Lokaliseringmöjligheterna för industriell verksamhet i norra och mellersta Bohuslän har tidigare inventerats genom Bohusläns samarbetskommittés (BOSAM) försorg.

Industriområden har inventerats

2.1.3 Bebyggelse

Helårsbebyggelsens struktur och karaktär

Tätortsstrukturen i den nordligaste delen av utredningsområdet avviker från mönstret i övriga delar av norra och mellersta Bohusläns kustland därigenom att centralorten Strömstad dominerar så kraftigt i förhållande till andra samhällsbyggnader. I Tanums och Sotenäs kommuner finns flera kusttätorter, som är mer likvärdiga i fråga om storlek och karaktär (jämför tabell i kap 2.1.2).

Centralorten dominerar mer i Strömstads kommun än i Tanum och Sotenäs

De mycket små samhällsbyggnaderna med ibland bara 4-5 bostadshus är vanliga vid kusten i Strömstads och Tanums kommuner. Näringsdifferentieringen dröjde längre här; många förblev fiskarbönder medan man i fiskelägena längre söderut specialiserade sig på fisket. I norr förekommer

långa sjöbodrar med rum för fiskarbönder inifrån landet.

Bebyggelsestrukturen på landsbygden är fortfarande i huvudsak densamma som efter laga skiftet 1830-60.

Resultatet av skiftet blev inte endast mer enhetliga ägomarker utan även en splittring av byarna. Denna genomgripande förändring av landsbygden kunde resultera i en nästan total spridning av byns gamla gårdar, som t ex i Träsvall - Edsten i Kvillle socken, eller ge den gamla byn en radbyliknande karaktär som t ex i Övre Tun i Svenneby socken. Endast ett fåtal bybildningar förblev någorlunda intakta som t ex Hessland i Lurs socken. De utflyttade gårdarna placerades ofta utefter bergskanterna och på impediment, för att inte inkräkta på den värdefulla jordbruksmarken.

Befolkningsökningen under 1800-talet ledde till att antalet obesuttna ökade starkt och backstugor och torpställen byggdes i stort antal på gårdarnas utmarker.

Samtidigt med landsbygdens avfolkning hittills under 1900-talet har den ökade ekonomiska standarden och utvecklingen av bilismen bl a lett till ett starkt intresse för fritidsboende i kustlandet. Många boningshus har därför omvandlats till fritidsbostäder.

Även helårsbosättning på landsbygden underlättas för närvarande av bilismen, eftersom kravet på närhet mellan bostad och arbetsplats därigenom försvagats. Tillkommande helårsbebyggelse lokaliseras dock huvudsakligen till utbyggnadsområden i anslutning till befintliga tätorter.

Kusttätorternas stora uppbyggnadsskede var, som framgår av den korta historiken i kapitel 2.1.1,

Skiftena avgörande för bebyggelsestrukturen på landsbygden

Övergång till fritidsboende

Ny glesbebyggelse utan anknytning till näringsfånget

1850-1920 expansionsperiod i kustsamhällena

den senare hälften av 1800-talet och fram till ca 1920. Mindre fiskelägen och strandsittarboställen hade dessförinnan funnits åtminstone sedan sillperioden efter år 1550, som t ex Hunnebostrand och Sannäs.

Då fiskelägena byggdes ut och förtätades fick bostadsbebyggelsen en relativt homogen karaktär i överensstämmelse med det sociala mönstret i dessa orter. I huvudorterna byggdes ibland mer påkostade hus vid huvudgatan eller vid hamnen. I vissa samhällen, som helt dominerades av stenindustrins expansion, t ex Bohus-Malmön och Krokstrand, utvecklades en speciell bebyggelse: Likformade enkelstugor och kasernliknande hyreshus i trä uppfördes åt arbetarna, ofta av stenbolagen.

Homogen bostadsbebyggelse i fiskelägena

Gemensamma krav och önskemål i kusttätorterna var

- skyddad hamn
- skydd för bostadsbebyggelsen
- husen på berggrund
- närhet till jord för odling.

Bebyggelsen anpassades till näringsfångets funktionskrav: Sambandet båt-brygga-bod-bostad återspeglas i fiskelägenas bebyggelsestruktur. Bostadsbebyggelsen trängdes ihop så nära båtarnas förtöjningsplatser som möjligt.

Näringsfånget präglar bebyggelsen

Behovet av planering för bebyggelse uppkom vid slutet av 1800-talet. På 1890-talet gjordes för ett flertal kustsamhällen strikta och hårda planer utan hänsyn till den terränganpassade befintliga bebyggelsen. Efter sekelskiftet reviderades flera planer, kanske mest av praktiska och ekonomiska skäl, men också med hänsyn till nya planideal.

Förutsättningarna för planering och byggande i kusttätorterna har senare förändrats markant, bl

Ändrade förutsättningar har gett annan karaktär åt nyare bebyggelse

a genom omläggningen av kommunikationerna från sjö- till landtransporter och strukturomvandlingen inom näringslivet. Utvecklingen av lagar och normer för planering och byggande har bidragit till att vissa av de miljövärden, som karaktäriserar kustsamhälle- nas äldre delar, inte kunnat uppnås i den nyare be- byggelsen. Samtidigt har flertalet kustsamhällen byggts ut avsevärt.

Möjligheten att genom en långt driven utveckling av bostadshuset i dag planera för en tät gruppe- ring, påminnande om de äldre tätortsdelarna, för- svåras av att samhällsutbyggnaden i huvudsak äger rum på traditionellt sätt med tomter för enskilt uppförda friliggande hus av relativt valfri modell, tomter som därför måste vara ganska stora.

Kommunerna har numera ett mycket stort ansvar för samhällsbyggandet. Förutsättningarna för den detal- jerade regleringen av byggandet utreds i den kom- munalta översiktliga markanvändningsplaneringen. Sär- skilda områdesplaner upprättas för tätorter som skall byggas ut i större omfattning. Av kommunöver- sikten för respektive kommun framgår vilka områden som områdesplan upprättas för.

Kommunerna i norra Bohuslän har uttalat sig för omfattande tätortsutbyggnad i Smögen-Kungshamn, Hunnebostrand, Bovallstrand, Hamburgsund, Fjäll- backa, Grebbestad och Strömstad. Endast en mindre del av nytillskottet av bostäder lokaliseras till mindre samhällen och landsbygdsområden.

Strömstads kommun, som förutom centralorten har en- dast mycket små samhällen i kustområdet, har en uttalad vilja att kunna erbjuda attraktiva boende- alternativ även i andra delar av kustområden än i anslutning till centralorten.

Av kommunöversikterna framgår också vilka riktlin- jer som gäller för lokalisering och utformning av

Den kommunala plane- ringen avgörande för bebyggelseutvecklingen

Fortsatt utbyggnad av större kusttätorter, men inte endast där

Riktlinjer för bebyg- gelseutvecklingen på landsbygden

byggnader utanför områden med områdesplan. Riktlinjerna syftar bl a till att tillkommande bebyggelse på landsbygden skall lokaliseras med hänsyn till serviceförsörjning och samhällsekonomi, inordnas väl i natur- och kulturlandskapet samt utformas med hänsyn till befintlig bebyggelse.

Fritidsbebyggelse

Överlantmätarmyndigheten har inventerat fritidshusbebyggelsen i länet 1963, 1967, 1970 och 1975. Antalet fritidshus i norra Bohuslän nära nog fördubblades från 1963 till 1970, då det fanns mer än 6400 fritidshus i kommunerna Strömstad, Tanum och Sotenäs. En mycket stor andel av fritidshusen är belägna i kustzonen (endast 10 % ligger längre än 1,5 km från kust eller insjö). 1970-1975 avtog ökningen, men den var ändå så stor som drygt 1500 hus, d v s nästan en fjärdedel av antalet år 1970. Även ökningen under denna period ägde huvudsakligen rum i kustnära lägen.

8000 fritidshus i Strömstad, Tanum och Sotenäs tillsammans

Kustzonen attraktiv

Något mer än hälften (57 %) av det totala antalet fritidshus i de nämnda kommunerna var år 1975 belägna i "koncentrerade fritidsbebyggelseområden" med minst 10 hus och högst 200 meter mellan husen.

Statsmakternas riktlinjer från år 1972 innebär bl a att fortsatt bebyggelse bör förläggas så att den inte inkräktar på stränder som är av värde för friluftslivet. Tätare former av bebyggelse är att föredra, bl a med hänsyn till det rörliga friluftslivet.

Statliga riktlinjer för fritidsbebyggelsen ...

Kommunerna pekade i sina FRP-program på vissa problem i samband med fritidsbebyggelsen. Strömstads och Tanums kommuner uttalade som ett kommunalt mål att begränsa tillkommande fritidsbebyggelse och lokalisera den längre från kusten.

... överensstämmer med kommunala mål

Regeringens beslut med anledning av programskedet av den fysiska riksplaneringen innebär, att restriktivitet bör tillämpas i fråga om ytterligare fritidsbebyggelse i avvaktan på översiktliga markanvändningsplaner som beaktar FRP-riktlinjerna. Särskilt stor återhållsamhet bör iakttas vid bl a de obrutna kusterna. Den obrutna kusten i norra Bohuslän är ett s k primärt rekreativområde och bör planeras för en allsidig utveckling av rekreativlivet.

Återhållsamhet med
enskild fritidsbe-
byggelse

Slutsatsen att utrymmet för ytterligare fritidsbebyggelse av konventionellt slag är mycket begränsat i kustområdet styrks av den särskilda turistutredning, som gjorts inom ramen för kustutredningen för att belysa frågor om turismens villkor och utveckling inom utredningsområdet (se 2.5 Turism och rekreativliv).

Som konsekvens av det begränsade utrymmet är det bl a angeläget att genom ökad uthyrning åstadkomma ett effektivare utnyttjande av den befintliga fritidsbebyggelsen, att förtäta områden med gles fritidsbebyggelse och att utbyggnadsområden för fritidsändamål i kustområdet utnyttjas för fritidsanläggningar med andra former av boende än konventionell fritidsbebyggelse (jfr 2.6 Gemensamma planeringsriktlinjer).

Begränsat utrymme -
angeläget med effek-
tivare utnyttjande

Som exempel på planering för en sådan utveckling kan den genomförda områdesplaneringen för Kosteröarna nämnas.

Hur stora områden som i den kommunala översiktsplaneringen bör avsättas som utbyggnadsområden för fritidsändamål är främst beroende av hur stor tillströmning av människor som landskapet tål i olika avseenden, men har också samband med om områdena kan ges en sådan struktur, att de motsvarar kravet på ett effektivare utnyttjande. (Se vidare 2.6 Ge-

mensamma planeringsriktlinjer och 5.2 Kustutredningens åtgärdsprogram). Någon för hela kustområdet gemensam dimensionering av utbyggnadsområden för fritidsändamål har inte gjorts i detta sammanhang. I markdispositionsplanen för kustzonen reserveras ytor för detta ändamål utifrån varje kommuns bedömningar av respektive utvecklingsområdes lämpliga avgränsning mot omgivande områden (jfr 2.8 Analys av intresseområden, 3.1 Kommunernas planförslag och 4.1 Säkerställande av riksintressen).

Övergång från helårsboende till fritidsboende

Det begränsade utbudet av fritidsfastigheter i attraktiva lägen bidrar till intresset att förvärva och använda äldre helårsbostäder i kustsamhällena som fritidsbostäder.

Kommunerna i norra Bohuslän ser denna fortgående övergång till fritidsboende som ett hinder för en sund samhällsutveckling i kusttätorterna. Problemet är gemensamt för de berörda kommunerna. Det har därför varit naturligt att inom ramen för NBK dels undersöka omfattningen av denna företeelse, dels utreda de rättsliga förutsättningarna för kommunerna att motverka icke önskad ändrad användning av helårsbostäder.

Länsstyrelsens juridiska enhet har i PM 1976-02-09 redovisat de förutsättningar som gäller i denna fråga. Det framgår av promemorian, att det f n inte föreligger några möjligheter att i den utsträckning som kan anses lämplig motverka att helårsbostäder övergår till fritidsbostäder.

Omfattningen av denna ändrade användning har be-lysts i en undersökning av kusttätorterna Grebbe-
stad, Hamburgsund, Bovallstrand och Ulebergshamn,
utförd 1976 av Bohuskommunernas Byggnadskontor, BBK,
på uppdrag av BOSAM. Undersökningen visar, att om-

Helårsbostäder i kust-
tätorterna köps av icke
bofasta

Kommunerna vill mot-
verka övergången

F n kan inte övergången
hindras

NBK har undersökt över-
gången i några orter

vandlingen av helårsbostäder till fritidsbostäder är mest omfattande i de orter, Ulebergshamn och Bovallstrand, som haft den minst gynnsamma befolkningsutvecklingen. Om övergången till användning av helårsbostäder endast för fritidsändamål sätts i relation till antalet helårsbostäder 1970 i respektive ort, framgår att omvandlingsprocessen under dessa år har gett större verkningar i framför allt Ulebergshamn, men även i Bovallstrand, än i Hamburgsund och Grebbestad.

Försäljningsprisets utveckling

Intresset att förvärva och använda helårsbostäder i kustsamhällena för fritidsändamål påverkar försäljningspriset.

Övergång till fritidsboende ökar priset

Denna iakttagelse, som länge har gjorts i kommunerna i norra Bohuslän, styrks av en undersökning, utförd 1976 av Bohuskommunernas Byggnadskontor, BBK, på uppdrag av BOSAM.

NBK har undersökt prisutvecklingen i några orter

Syftet med studien var begränsat till att klarlägga prisutvecklingen under 1970-talet, samt om prisnivån vid fastighetsköp under denna tid varit olika i kusttätorter och i orter som inte påverkas av fritidslivet eller närheten till större orter.

Undersökningen avser fastighetsköp i kusttätorterna Grebbestad, Hamburgsund, Bovallstrand och Ulebergshamn, samt centralorten Tanumshede.

Undersökningen visar att såväl prisnivån som dess ökningstakt under åren 1970-74 varit betydligt högre i kusttätorterna än i Tanumshede.

Med stöd av undersökningen kan alltså en likvärdig fastighet antas betinga ett avsevärt högre försäljningspris i en kusttätort än i en ort som inte påverkas av fritidslivet eller närhet till större tätorter.

De båda senast refererade undersökningarna kan ses som exempel på kommunernas strävan att inrikta NBK:s samordnade utredningsverksamhet på för kommunerna gemensamma aktuella planeringsproblem även av annat slag än säkerställandet av riksintressen. Frågor som rör kommunernas utvecklingsmöjligheter måste drivas parallellt med bevarandefrågorna.

2.1.4 Service

Norra Bohusläns kustzon uppvisar många typiska glesbygdsproblem. De traditionella näringarna fiske, konservindustri, stenindustri har gått tillbaka utan att ersättas av nya verksamheter. Detta har medfört att folkmängden minskat, vilket i sin tur lett till minskat underlag för både den kommersiella och samhällseliga servicen. Servicen har därför försämrats i de orter eller områden som har ett vikande befolkningsunderlag.

Minskat underlag för service

Turismen har dock i vissa fall bidragit till att butiker kunnat fortleva trots att det ordinarie kundunderlaget sviktat. Turismens betydelse för försäljningen varierar givetvis beroende på butikernas läge och är sannolikt störst i kustzonen och efter de mest trafikerade vägarna. Det är inte ovanligt att turismen svarar för upp till 80 % av årsomsättningen i vissa butiker.

Många butiker beroende av turismen

Den försämrade servicen i vissa områden förutsätter att goda kommunikationer kan upprätthållas till de servicepunkter som finns.

Det är angeläget att befintlig basservice i form av dagligvarubutiker så långt som möjligt kan bibehållas.

Riksdagen beslutade i december 1977 att stödet till kommersiell service i glesbygd, som tidigare gällde i inre stödområdet, skall utvidgas till att omfatta glesbygder och därmed jämförbara områden, t ex skärgårdar i hela landet. Dessutom utökas de båda stödformerna hemsändningsbidrag och investeringsstöd med driftstöd. Detta stöd kommer dock att lämnas mycket restriktivt. Förhoppningsvis kommer det utökade stödet att förbättra förutsättningarna för att bibehålla nuvarande nivå på dagligvaruförsörjningen i kustzonen.

Statligt stöd till dagligvaruförsörjningen

Det är också av stor vikt att den samhälleliga servicen bibehålls på en acceptabel nivå. Särskilt bör framhållas skolans betydelse för bygdens liv. Detta gäller inte bara för att barnfamiljerna skall känna det meningsfullt att bo kvar, utan för att skolan är en naturlig plats för sammankomster och andra typer av serviceverksamheter (fritidslokaler, bibliotek, utställningar m m).

Skolan viktig för servicenivån

Kommunerna är väl medvetna om de ovan beskrivna problemen och arbetar för att servicen skall kunna bibehållas på en acceptabel nivå. Ett led i denna strävan är att satsa på vissa "utvecklingsområden" för att därigenom öka förutsättningarna för att bibehålla en viss basservice. Som exempel kan nämnas att Strömstads kommun i sitt områdesplanearbete för Råssöhamn sökt beräkna hur stor utvecklingen av fritidsboendet bör vara med hänsyn till vissa uppställda servicemål för den bofasta befolkningen.

Kommunerna arbetar för att bibehålla servicenivån

2.2 KULTURMINNESVÅRD

2.2.1 Underlagsmaterial, riktlinjer, programbeslut

I förarbetena till den fysiska riksplaneringen redovisas norra Bohusläns kustområde som en del av granitområdets kulturlandskap, vilket bedöms som ett större område av betydelse för kulturminnesvården. De kulturhistoriska värden som framhålls är områdets stora variation på fornlämningar, kulturlandskapet som i övrigt präglas av småjordbruk i ensamgårdar, samt kustområdets fiskelägen och stenbrott. Vidare utpekas flera kulturhistoriska miljöer av stor betydelse inom utredningsområdet.

Kustområdet är av betydelse för kulturminnesvården

Enligt statsmakternas riktlinjer bör kulturminnesvårdens intressen tillmätas stor tyngd som restriktion vid planering av andra verksamheters markanvändning. Kulturminnesvården bör integreras i samhällsplaneringen bl a så att planerings- och säkerställandeåtgärder för kulturminnesvården, naturvården och de areella näringarna samordnas.

Statliga riktlinjer

Riksintressanta områden bör inordnas i den översiktliga kommunala planeringen. Planeringen av områden med geografiska riktlinjer (t ex obrutna kusten) bör ske med beaktande av kulturminnesvårdens intressen. Inventeringsarbetet bör drivas vidare.

Kommunerna har i den kommunomfattande planeringen tillgodosett dessa önskemål. Kommunöversikterna innehåller riktlinjer för hur ny bebyggelse bör anpassas till befintliga kulturhistoriskt värdefulla bebyggelsemiljöer. I samband med den samordnade planeringen av den obrutna kusten har en särskild inventering av kulturhistoriskt värdefulla miljöer inom utredningsområdet genomförts.

Kommunala åtgärder

2.2.2 Inventering av kulturhistoriskt värdefulla miljöer

Länsmuséet i Uddevalla har på uppdrag av NBK utfört en översiktlig kulturhistorisk områdesanalys¹⁾ med syfte att avgränsa och definiera miljöer och större områden av betydelse för kulturminnesvården.

Länsmuseet har inventerat

Medel för arbetets utförande har ställts till läns-
muséets förfogande dels från länsstyrelsen i Göte-
borgs och Bohus län, dels från berörda kommuner.

För kustutredningen fyller denna utredning av kul-
turhistoriska miljöer funktionen att bidra till ett
likvärdigt underlag för de berörda kommunernas ar-
bete med den översiktliga planeringen av kustområdet.

Resultaten av arbetet har redovisats som en samman-
ställning i text och bild av det kulturhistoriska
innehållet och kulturminnesvårdens översiktliga
bevarandeönskemål i de berörda kommunernas avsnitt
av kustområdet. I inventeringsarbetet har eftersträ-
vats att urvalet av miljöer skall spegla väsentliga
avsnitt av kustlandskapets historia och näringsliv.

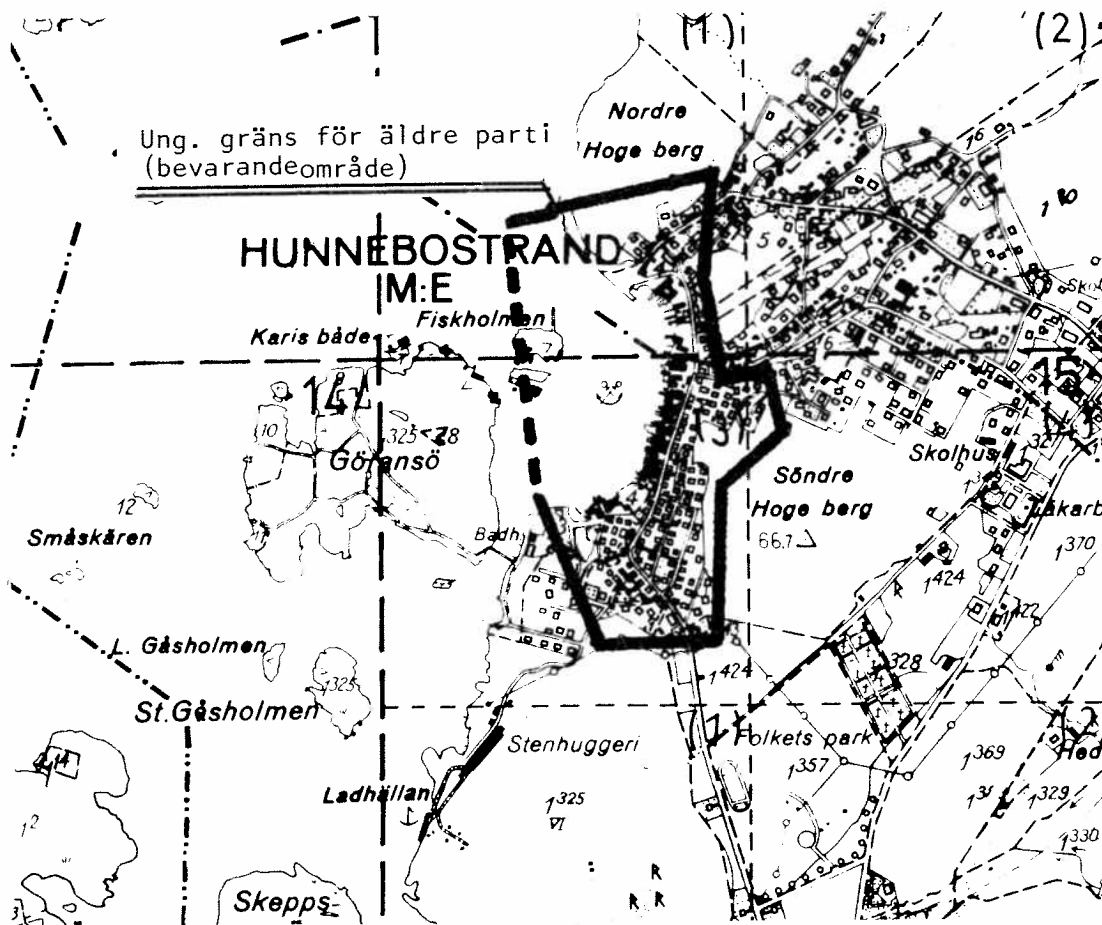
Urvalskriterier

Följande typer av miljöer har beskrivits:

- Områden med omfattande förhistoriska lämningar
- Agrara bebyggelsemiljöer och kulturlandskap
- Bebyggelsemiljöer, präglade av näringsfånget,
t ex fiskelägen
- Industrimiljöer
- Kyrkliga miljöer
- Högreståndsmiljöer
- Speciella bebyggelsemiljöer, t ex fyr- och lots-
platser

Resultaten av utredningsarbetet avses av länsmuséet
bli till grund för översiktliga anvisningar
för behandlingen av kulturhistoriskt värdefulla mil-
jöer.

1) Norra Bohusläns Kustutredning, NBK. Undersökning
av kulturhistoriskt värdefulla miljöer inom den
obrutna kusten i Bohuslän. 1977-12-20



Exempel på avgränsning av kulturhistoriskt värdefull miljö.



Kulturhistoriskt värdefull bebyggelse i Hunnebostrand.

2.3 NATURVÅRD

2.3.1 Kustlandskapets särdrag och skyddade naturvårdsobjekt

Den obrutna kusten ligger huvudsakligen inom det bohuslänska granitområdet, som är en del av den svagt sluttande urbergsplatån mellan vänerslätten och havet. Platån är hårt genomskuren av förkastningar och ett stort antal sprickdalgångar i olika riktningar. Ett undantag ur berggrundshänseende utgör de båda ögrupperna Väderöarna och Koster som huvudsakligen är uppbyggda av de betydligt äldre gnejsgraniterna. En rombporfyrgång sträcker sig huvudsakligen i yttre havsbandet från Strömstad till Gåsö. Även stråk av andra gångbergarter som diabas och porfyr påträffas i kustzonen.

Bohusgranit

De många sprickdalgångarna med mellanliggande klippplatå har givit upphov till en mosaikartad landskapstyp, som är karaktäristisk för det bohuslänska kustlandet. I skärgårdsområdet sticker endast klipplåtåerna upp över havsytan och bildar en rikt varierad och attraktiv övärld.

Mosaikartad landskapstyp karaktäristisk

Attraktiv skärgård

Kustlandskapet uppvisar stora lokala variationer. Längst i norr är kustlinjen relativt jämn och mäktiga bergmassiv stupar här brant mot vattnet. Den övriga kuststräckan kännetecknas i huvudsak av en rikt uppsplittrad skärgård. Av stort intresse är de synnerligen örika Koster- och Väderöarkipelagerna. Ytterskärgårdens stränder domineras av klippor, men framför allt i Strömstads skärgård är också inslaget av sandstränder stort. Fastlandskusten uppvisar på flera ställen även långgrunda lerstränder främst där fjordar och kilar tränger långt in i land. Ofta ansluter bördiga jordbruksslätter till dessa låglänta stränder. Framträdande i landskapet är t ex Dynekilen, Sannäsfjorden, Jorefjorden, Bottnafjorden samt Åbyfjorden.

Stora lokala variationer

De lösa jordarterna präglas starkt av havets spolningseffekt under landhöjningen. De domineras av marina leror, avsatta huvudsakligen i dalsänkor och större slättområden. Morän förekommer förhållandevis rikligt i Strömstads och norra delen av Tanums kommun medan den övriga kuststräckan är relativt moränfattig. Anhopningar av svallad morän förekommer framför allt på Kosteröarna och inom delar av Tjarnöarkipelagen. Mäktiga skaljordsavlagringar påträffas på flera håll utmed kusten.

Marina leror
mellan bergen

I kust- och skärgårdslandskapet påträffas flerstädes tydliga spår av inlandsisens skulpterande verksamhet i form av bl a isräfflor, jättegrytor, rännor, skärtråg och rundhällar.

Inlandsisens verkningar tydliga

Den mellaneuropeiska lövskogsregionen har en nordlig utlöpare utefter svenska västkusten och sträcker sig inom det obrutna kustområdet i en smal zon upp till ungefär Havstensund. Norr därom når barrskogen spontant ända fram till havet, vilket den endast gör inom denna del av västkusten.

Lövskog i söder,
barrskog i norr

Det övervägande maritima klimatet i kustlandet gynnar ett antal skandinaviska arter som saknas i inlandet. Det höga antalet soltimmar samt den ringa nederbörd som kännetecknar framför allt skärgårdsregionen gynnar å andra sidan ett flertal värmekrävande arter med östlig huvudutbredning i Europa. Den starkt brutna topografin bidrar dessutom till stora lokalklimatiska variationer, vilket i sin tur påverkar vegetationens sammansättning och fördelning i landskapet. I det yttre kustbandet kan urskiljas en kalkkärsregion, där egentlig trädvegetation saknas delvis av klimatiska skäl och delvis av bristen på lösa avlagringar. Av stort intresse är vegetationen på skaljordsunderlag. Denna består bl a av vanligtvis krävande arter, vilka ofta också är sällsynta. Andra intressanta och för kustlandet karaktäristiska växtmiljöer är bl a olika typer av strandbiotoper som klippstränder, block- och grusstränder, sandstränder samt strandängar.

Speciella förutsättningar för växtligheten

Av djurlivet i kustlandet är det främst sjöfågellivet som tilldrar sig intresse. Ytterskärgården med Soteskären, Väderöarna och Kosterarkipelagen i spetsen är främst vintersjöfågeln tillhåll. Kosterarkipelagen med angränsande ögrupper hyser även länets största knubbsälbestånd. De grunda, näringsrika bottarna i innerskärgårdens vikar och kilar utgör synnerligen viktiga näringsplatser för ett stort antal vadare och sjöfåglar framför allt under flyttningsperioder.

Rikt sjöfågelliv

Ett stort antal naturvårdsobjekt inom kustzonen skyddas genom gällande förordnanden jml naturvårdslagen. En mycket stor del av kustzonen inom Strömstads kommun är fredad mot landskapsförändrande åtgärder genom förordnande som naturvårdsområde jml 19 § NVL.

Skyddade naturvårdsobjekt redovisas i länsstyrelsens naturvårdsplanering

2.3.2 Speciella naturvårdsproblem i kustområdet

Naturvårdslagstiftningen syftar till att tillgodose inte bara den vetenskapliga naturvårdens intressen utan också kulturvårdsintressen och det rörliga friluftslivets intressen.

Det rörliga friluftslivets intresseområden sammanfaller väl med naturvårdsobjektens läge och utbredning i kustområdet. Friluftslivets intresse av att särskilt attraktiva naturområden inte ianspråkats för andra ändamål samverkar med naturvårdsintresset och kan tillgodoses väl genom förordnande som naturreservat eller naturvårdsområde.

Naturvårdens och friluftslivets intressen samverkar mot andra intressen ...

Den stora tillströmningen av rekreationssökande under sommarmånaderna kan emellertid också ge upphov till konflikter med naturvårdens bevarandeintressen. Byggnader och anläggningar för fritidslivets behov, t ex småbåtsahmmar, kan lokalt förorsaka svåra störningar av växt- och djurlivet. De grunda vattenområdenas betydelse för fiskreproduktionen i havet upp-

... men kan i vissa fall stå i konflikt med varandra



Ett ökat utnyttjande av grunda vattenområden för friluftsanläggningar kan stå i konflikt med naturvårdens intressen. (Sandstrand i anslutning till campingplats vid Kyrkviken, Resö. Foto länsst:s NV-enhet)



Många värdefulla miljöer är beroende av fortsatt jordbruksdrift. (Betesmarker S om Billtorp, Tanums kommun. Foto länsst:s NV-enhet.)

märksammas t ex allt mer. Störningar kan uppstå i livligt frekventerade vatten- och landområden. Naturmiljöns tålighet mot slitage kan vara en dimensionerande faktor för rekreativlivet i särskilt känsliga områden.

2.3.3 Riktlinjer, programbeslut, länsstyrelsens naturvårdsplanering

I de fastlagda riktlinjerna ingår att naturvårdens intressen bör tillmätas stor tyngd som restriktion vid planering av andra verksamheters markanvändning. Friluftsliv, naturvård och kulturminnesvård bör ges en samlad behandling för att planerings- och säkerställandeåtgärder bättre skall kunna samordnas. Under planeringsskedet bör i första hand naturvårdens mest omedelbara skyddsbehov tillgodoses.

Statliga riktlinjer

Särskild vikt bör naturvårdsintressena tillmätas i de områden som i underlaget för den fysiska riksplaneringens programarbete redovisas som riksintressen för den vetenskapliga naturvården. Flera större sådana områden ingår i det obrutna kustområdet.

Flera större områden av riksintresse längs kusten

Länsstyrelsens naturvårdsenhet gjorde en mer detaljerad tolkning av de i centralt utredningsmaterial mycket grovt redovisade gränserna för områden av riksintresse.

I kommunernas FRP-program föreslogs vissa justeringar av dessa tolkade gränser. I flera fall utökades i kommunernas förslag de riksintressanta områdena till bättre överensstämmelse med det större sammanhängande området längs kusten av riksintresse för det rörliga friluftslivet.

Kommunernas förslag...

Säkerställandet avsågs ske genom översiktlig kommunal planering i generalplanens form och förordnande enligt naturvårdslagen genom länsstyrelsens försorg.

Genom statsmakternas beslut med anledning av programskedet kunde de kommunala programmen i huvudsak läggas till grund för det fortsatta arbetet under planeringskedet. Det konstaterades bl a att naturvårdens intressen är omfattande i länet och att skyddsåtgärder och utvecklingsplanering inom det obrutna kustområdet bör genomföras så att bl a vetenskapliga naturvärden skyddas.

... har legat till grund för planeringen

För planeringen av Hogdalsnäset gavs särskilda direktiv.

Länsstyrelsens naturvårdsenhet har i den pågående naturvårdsplaneringen redovisat kommunsammanställningar för kommunerna i norra och mellersta Bohuslän. I dessa beskrivs resultaten av genomförda naturinventeringar, den gjorda klassificeringen av de framtagna naturvårdsobjekten samt förslag till bevarandeåtgärder. Kustområdet berörs av ett stort antal förslag till naturreservat eller naturvårdsområde.

Naturvårdsplaneringens första etapp

Kommunerna har i sina yttranden över kommunsammanställningarna i huvudsak uttryckt sig positivt om de föreslagna bevarandeåtgärderna. I vissa fall har man föreslagit gränsjusteringar med hänsyn till kommunala utvecklingsintressen, i vissa andra fall har man velat uppskjuta sina ställningstaganden i avvaktan på den kommunala översiktsplaneringen. Strömstads kommun anger bl a att riktlinjer i kommunöversikten bör vara styrande för byggandet och att förordnande som naturvårdsområde bör avse kontroll av andra landskapsförändrande åtgärder.

Kommunerna positiva

I den nu pågående andra etappen av naturvårdsplaneringen fogar länsstyrelsen samman de bearbetade kommunsammanställningarna till en naturvårdsplan för den norra delen av länet.

Andra etappen pågår

2.4 TURISM OCH REKREATIONSLIV

2.4.1 Nuvarande omfattning och betydelse

Norra Bohuslän är sedan lång tid tillbaka ett populärt semesterområde sommartid. Sommargäster från hela landet har lockats till området. Under senare år har allt fler besökare kommit från Norge och Västeuropa i övrigt.

Vid fullt utnyttjande av kapaciteten i bäddplatser beräknas antalet "sommargäster" i kommunerna Strömstad, Tanum och Sotenäs vara ca 50.000 personer, jämfört med ca 30.000 bofasta. Belastningen på bl a badplatser och serviceinrättningar av olika slag blir därför mycket stor under den mest intensiva sommarperioden.

50.000 sommargäster samtidigt

Boendet är koncentrerat till tätorterna. Här finns i allmänhet hotellen och pensionaten och ett stort antal privatrum, lägenheter och stugor.

De flesta bor i tätorterna

Det största antalet bäddar för den rörliga turismen finns i Strömstads kommun (ca 11.900). Sotenäs och Tanums kommuner har närmare 9.000 bäddar vardera och i Lysekils kommun exkl Skaftö finns ca 6.000 bäddar.

Kvantitativt räcker boendebudet inte till under högsommarveckorna i juli-augusti.

Mer än en tredjedel av de sommarboende i norra Bohuslän bor i egna fritidshus. Nästan lika många ryms på campingplatserna. Privatboendet har en gammal tradition i Bohuslän. Hotellanläggningar och semesterbyar svarar däremot för en relativt liten del av sommarboendet. På senare år har båtturen ökat starkt.

1/3 i egna fritidshus
1/3 på campingplatser
Många bofasta hyr ut privat
Båtturismen ökar starkt

Turismen har beräknats ge ett relativt litet kommunalekonomiskt överskott. De direkta och indirekta effekterna på sysselsättning och service kan dock bedömas vara mycket värdefulla i en tid med betydande tillbakagång inom traditionella basnäringar i området.

Värdefulla effekter av turismen



Nästan en tredjedel av de sommarboende bor på campingplatser.
(Solviks camping, Sotenäs kommun.)



Stora resurser krävs för att tillgodose det ökande båtlivets behov.
(Småbåtshamn i Hunnebostrand.)

2.4.2 Statliga och kommunala riktlinjer

Enligt de fastlagda riktlinjerna från år 1972 bör det långsiktiga samhällsintresset att bevara en god miljö och ställa tillräckliga rekreativsmöjligheter till de många människornas förfogande väga tungt i förhållande till kortsiktiga och enskilda intressen. Det är angeläget att för friluftslivet värdefulla områden skyddas och att se till att inte kuster och stränder undandras allmänt utnyttjande genom privat bebyggelse. Det är också viktigt att tillräckliga arealer avsätts för t ex campingplatser och stugbygar i attraktiva lägen.

De obrutna kusterna bör enligt riktlinjerna genom skyddsåtgärder och utvecklingsplanering disponeras så att ett allsidigt utnyttjande för fritidsändamål blir möjligt.

FRP-programmen från år 1974 för Strömstads, Tanums och Sotenäs kommuner innehåller målformuleringar i de givna riktlinjernas anda, men man pekar också på vissa problem, t ex behovet av statligt stöd till planering och investeringar för fritidsutnyttjandet och kravet att en utveckling av friluftaktiviteter ej får stå i strid med kommunernas permanentutnyttjandeintressen.

Genom beslut i riksdagen har kustområdet i norra Bohuslän utpekats som ett av 25 primära rekreativsområden i landet. Den fortsatta planeringen inom dessa områden bör utgå från förutsättningen att en utveckling av rekreativlivet skall ske med hänsynstagande till de natur- och kulturvärden som finns dokumenterade i den fysiska riksplaneringen. Möjligheterna att samordna rekreativintressena med bl a naturvårdens och de areella näringarnas intressen bör ägnas särskild uppmärksamhet. Kommunerna bör studera avgränsningsfrågorna och bedöma behovet av markreservationer m m för att möjliggöra en utveckling av rekreativlivet.

Statliga riktlinjer präglade av långsiktiga samhällsintressen

Allsidigt utnyttjande för fritidsändamål eftersträvas

Kommunerna positiva, men behöver stöd och måste få utvecklas

Primärt rekreativområde - en förutsättning för planeringen

2.4.3 Norra Bohusläns Turistutredning

Med hänsyn till dels de kommunala målen beträffande turism och rekreativsliv, dels statsmakternas beslut därom, har kommunerna bedömt det som väsentligt att inom ramen för den samordnade planeringen av den obrutna kusten utarbeta underlag för en kommunal turistpolitik inom utredningsområdet.

Den särskilda arbetsgrupp som knutits till kustutredningen för att handlägga frågor som gäller turismens villkor och utveckling inom utredningsområdet slutförde sitt arbete under våren 1977. I arbetsgruppens rapport, "Underlagsmaterial för en kommunal turistpolitik i ett primärt rekreativsområde" (Remissupplaga 1977-05-24) redovisas bl a

- vissa bakgrundsförhållanden och utvecklingstrender beträffande turismen i Sverige,
- nuvarande boendebud och boendeformer för fritidsändamål, aktiviteter, lokala och regionala turistorgan och kommunikationer i utredningsområdet,
- statsmakternas mål och planeringsintentioner för turismens utveckling samt vissa kommunala riktlinjer härför,
- en uppskattning av turismens och friluftslivets framtida markanspråk, en jämförelse mellan dessa markanspråk och tillgängliga utbyggnadsresurser och ett förslag till utbyggnadsmodell,
- ekonomiska aspekter och sysselsättningsaspekter på turism,
- marknadsföringsfrågor, samt
- arbetsgruppens synpunkter och rekommendationer i några av de frågor som kommunerna har att ta ställning till, dels i samband med sitt FRP-arbete och övrig markanvändningsplanering, dels vid utformningen av en turistplanering, som både är i linje med statsmakternas rekreativspolitik och anpassad till kommunernas egna förutsättningar.

Väsentligt att få underlag för en samordnad kommunal turistpolitik

Särskild arbetsgrupp har inventerat, analyserat ...

... och avgett synpunkter och rekommendationer

Några av de bärande tankarna i arbetsgruppens synpunkter och rekommendationer är följande:

- De markresurser som kustplanerna anvisar för friluftslivet och turismen motsvarar sannolikt på sikt ej efterfrågan. Rekreationslivets utveckling ställer därför krav på resurshushållning och planering. Hushållning med markresurserna nödvändig
- Det är viktigt att kommunerna genom planering och andra åtgärder bibehåller initiativet och kontrollen över rekreationslivets utveckling i området. Turismen bör så långt möjligt byggas upp "inifrån" och formas av de lokala förutsättningarna, i stället för att pressas på kommunerna utifrån i färdiga former. Kommunerna bör behålla greppet och forma turismen efter lokala förutsättningar
- En positiv attityd i kommunerna till turismen främjar ett kommunalt engagemang i turistplaneringen. För närvarande är intresset för turismen på många håll ringa i området, beroende på olika faktorer. Det är därför angeläget att klarlägga vilka former av rekreationsliv man bör utveckla och hur uppbyggnaden skall ske för att upplevas som något positivt även av den bofasta befolkningen. Den bofasta befolkningen får inte "köras över"
- Kommunernas ansvar för rekreationspolitikens sociala sida bör i första hand innebära ett säkerställande av attraktiva områden för det rörliga friluftslivet. Vad gäller anläggningarna och boendebudets typ och standard, bör de sociala aspekterna påverkas bl a genom den statliga bidragspolitiken. Sociala aspekter vägledande för säkerställandet
- Utbyggnad och underhåll av stugbyar, fritidshus och småbåtshamnar kan ge ett betydande antal arbetstillfällen. I första hand bör därvid områdets egna resurser utnyttjas. Genom ett kommunalt engagemang i dessa frågor ges större möjligheter att styra utbyggnaden så att en jämn sysselsättningsnivå kan erhållas under lång tid. Jämn sysselsättning för de bofasta bör eftersträvas

Rapporten syftar inte till att tjäna som ett beslutsunderlag för en direkt utbyggnad av anläggningar och områden för turism. Turistutredningen bör således följas upp med en planering av de områden, som i rapporten utpekats som lämpliga för en utveckling av turismen inom regionen.

2.4.4 Badstrandsinventering

I augusti 1975 påbörjades en utredning med syfte att ge underlag för en likartad bedömning av kvalitet och kapacitet hos alla badplatser och badstränder av intresse i norra Bohusläns kustområde, och därmed bestämma en dimensionerande faktor för fritidslivets utveckling. Utredningsarbetet har genomförts av Bohuskommunernas Byggnadskontor, BBK, och sekreteraren i Bohusläns samarbetskommitté, BOSAM, i samråd med fritidskonsulenterna i respektive kommun och ledningsgruppen för NBK. I utredningsrapporten redovisas dels en bearbetning av fältarbetsprotokoll och kartskisser över sammanlagt 112 strandpartier inom det obrutna kustområdet, dels en sammanställning av teoretisk badstrandskapacitet, där för vardera av dessa strandpartier befintliga förhållanden och utbyggnadsmöjligheter beskrivits. En summering av antalet badande enligt sammanställningstabellen ger som resultat, att den nuvarande kapaciteten är 24.000 samtidigt badande, och att detta antal kan ökas med 13.000 till 37.000 badande.

Utredningen slutfördes i juni 1976. Dess resultat har kunnat omsättas direkt i kommunernas planering av det obrutna kustområdet.

Badsträndernas kapacitet en dimensionerande faktor

112 strandpartier inventerade

Nuvarande kapacitet 24.000 badande, kan ökas till 37.000

Tillgänglighet Djup Längd Kvalitet

Utbyggnadsmöjl.

Bakland:	ca 100	Ö om badomr svenbrutt, hållar m några fritidshus. Mot N inslag av ljung o enar	S om 4 branta klippor o block	For v P Sop	Av alla intr. Soal o dåligt skyltad tillfartsväg. Atkolligheten begränsas av färjeförb.	Förhållning av väg fram t omr
Uppehållszon:	75	Torräng m inslag av nypon. Lä av klippor	Väg t 1, 2, 3 passerar 4	Omkl	Hela ytan utnyttjas trol ej idag utnyttjas bara t delar av sitt djup	Förhindra slitage förhindra slitage ytterligare
	50	Klippor, delvis hyllor, åt V hållar			Siltet i sand- o gräs zonen	
	50	Klippor, hållar				
	25-50	Gräs m grusinslag				
Kantzons:	5	Grus		Svikt		Förbindelse t klipporna i S7
	250	Klippor, i V fläcka, annars vissa hyllor		Badbrygga m trappor		
	5	Vissa hyllor				
	5-10	Sand				
Badzons:	5-10	Grus				Rensning av bottenveg
	-	På vissa ställen dykdjupt, annars hastigt djupnande				
	-	"-				
	25	Sand o grus, badvänligt				

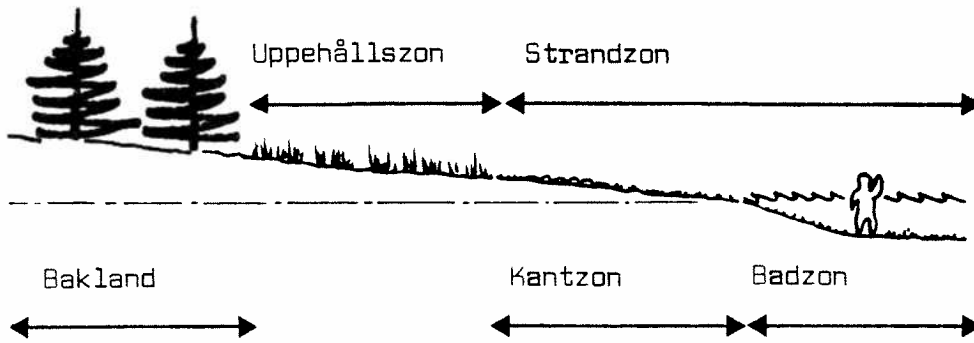
Buss
Bil
Parkering
Cykel/Fot
Båt

Klippor
Hållar
Sand
Grus
Sten
Ång, torr
Ång, fukt
Åker
Ljungmark
Buskveg.
Skog

Utrustn. bad
Utrustn. sanit.
Service

Alm. intryck
Besöksfrekv.
Skötsel
Slitage

Bost. beb
Verksamh
Kommunik



NBK
BADSTRANDS-
INVENTERING

Exempel på
fältarbets-
protokoll

69

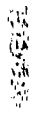
Bovik
EK 69 NV



Block, sten



Sand



Åkermark enl ek karta



Äng enl ek karta



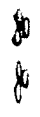
Fuktig mark



Barrekog



Lövskog



Buskveg



Spångad sträcka



Staket



Vattendjupkurva ~ 1,5 m



Gräns för långgrunt vatten



Badzon



Kantzon



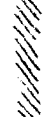
Upphållszone



Stenbrott



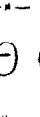
Ianspråktagen mark för bebyggelse, camping



Blockerad strand



Markering av delsträcka

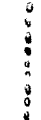


TECKENFÖRKLARINGAR

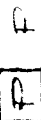
Körbar väg



Gångstig



Parkering



Camping



Småbåtshamn, bryggor



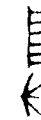
Byggnad enl ek karta, i vissa fall kompl



Brant klipparti, klippor



Hällar



2.5 JORDBRUK, SKOGSBRUK, FISKE

2.5.1 Anspraak. Samverkan och konflikter med andra intressen

Trots de starkt brutna terrängformerna i kustområdet berörs detta av åtskilliga områden av primärt intresse för jordbruket. Sådana har enligt lantbruksnämnden speciellt goda förutsättningar för fortsatt jordbruksproduktion och bör därför inte utan starka skäl tas i anspraak för andra ändamål. Detta gäller också annan åkermark, som i mer detaljerad redovisning från lantbruksnämnden betecknas som mark med goda förutsättningar för fortsatt drift.

Värdefull åkermark i kustområdet

Mer typiska för kustområdet är de mindre jordbruksområdena med mindre goda förutsättningar för rationell jordbruksdrift med dagens teknik. Den öppna och brukade marken är dock av stort värde från naturvårds- och kulturminnesvårdssynpunkt liksom för rekreativlivet.

Småjordbruken viktiga för landskapsbilden

Jordbruksdriften utgör ett traditionellt och påtagligt inslag i landskapet. Dess betydelse för samsättning och landskapsbild är obestridlig. Fortsatt jordbruksdrift överensstämmer oftast med bevarandeaspekterna i den fysiska riksplaneringen.

Jordbruksdriften samverkar oftast med bevarandeintressena

Konflikter uppstår främst med exploateringsintressen och är därför mest betydande i anslutning till expansiva tätorter. I speciella fall kan också bevarandeintressen hotas av ändrad brukningsform på jordbruksenheter. De ekonomiska villkoren för fortsatt drift kan leda till att de små, öppna landskapsrummen får växa igen.

Värdet av skogsbruket har under senare år ökat även i områden som tidigare betecknats som margi-

Intresset för skogsbruk i kustområdet har ökat

nella skogsmarker. Nu bedöms även delar av kustområdet vara viktiga produktionsområden.

Skogsmark utnyttjas i stor utsträckning för friluftsliv. Ett rationellt drivet skogsbruk innebär ofta konflikter med friluftslivet. Ett skogsbruk som bedrivs med stor hänsyn till naturvårds- och friluftslivsintressen kan å andra sidan bidra till ett högt utnyttjande för rekreatiönsändamål.

Med undantag för den starkt förorenade Idefjorden är vattenområdena längs nästan hela kuststräckan av stor betydelse för fisket genom deras dubbla funktion som fångstområden och reproduktions- och uppväxtområden.

Fiskets byggnader och tillbehör är en väsentlig del av miljön i kustlandskapet. Ett fortsatt fiske är viktigt som inkomstkälla för kustbefolkningen och därmed även i vissa avseenden en viktig förutsättning för friluftslivet, bl a genom den service, som erbjuds i livaktiga kusttätorter.

Det är från fiskerinäringens synpunkt väsentligt att fisket inte hindras i viktiga fångstområden genom t ex olämplig förtöjning av småbåtar, alltför omfattande småbåtstrafik eller muddring och dumpning.

Lek- och uppväxtmöjligheterna kan försvåras genom olika former av exploatering av strandområdena, avloppsutsläpp, spridning av gödnings- och bekämpningsmedel, vattenreglering eller annan blockering av vattendrag.

I speciella fall kan anläggningsarbeten för fiskets behov komma i konflikt med natur- och kulturvårdsintressen. Motsättningar kan också förekomma mellan fiskets intressenter och t ex naturvårdsintresset

Skogsbruket kan innebära konflikt med naturvård och friluftsliv

Kuststräckan dubbelt betydelsefull för fisket

Fisket väsentlig del av näringslivet- och miljön

att skydda vissa djurarter, behovet av småbåtshamnar för fritidsfolket eller ett intensivt fritidsfiske på goda fångstplatser längs kusten.

2.5.2 Statliga och kommunala riktlinjer

Enligt de fastlagda riktlinjerna är det angeläget att jordbruket och skogsbruket ägnas stor uppmärksamhet i den fysiska riksplaneringen med hänsyn till deras stora samhällsekonomiska betydelse och jordbrukets betydelse för miljön. All möjlig hänsyn bör tas till de areella näringarnas intressen.

Statliga riktlinjer

Det understryks vidare att den snabba strukturomvandlingen inom jordbruket bör ske med hänsynstagande till andra berörda intressen som friluftsliv och fritidsbebyggelse. Vid konflikt mellan jordbruksintressen och tätortsutbyggnad bör högvärdig jordbruksmark inte tas i anspråk för tätbebyggelseändamål om en från samhällsbyggandets synpunkt likvärdig lösning kan åstadkommas på annan för jordbruket mindre värdefull mark.

Restriktioner för skogsbruket bör kunna bestämmas med hänsyn till bl a behovet av goda rekreativmiljöer och till vetenskapliga intressen. Planmässiga övervägningar behövs i fråga om skogsmarkens användning.

Strömstads, Tanums och Sotenäs kommuner uttryckte i sina FRP-program det som ett kommunalt mål att bibehålla ett livskraftigt jordbruk och att bevara småjordbruken i kustområdet. Kommunerna påpekade att statliga stödåtgärder är nödvändiga för sådan fortsatt jordbruksdrift, som är av betydelse främst för naturvård, kulturminnesvård och friluftsliv. Åtgärder till stöd för ett bestående livskraftigt yrkesfiske efterlystes också.

Kommunala mål ...

Kommunerna har under planeringsskedet i enlighet med statsmakternas beslut om den fysiska riksplaneringen tagit in riktlinjer för bebyggelsen som beaktar jordbrukets, skogsbrukets och fiskets intressen i sina kommunöversikter.

... och riktlinjer

2.6 GEMENSAMMA PLANERINGSRIKTLINJER

2.6.1 Allmänt

Till de huvudsakliga uppgifterna för kustutredningen hör enligt arbetsprogrammet att formulera mål och riktlinjer, som kan utgöra en gemensam grund för kommunernas planering.

Planeringsriktlinjerna förelåg som koncept i november 1976 och har i hög grad tillämpats i den planering, som kommunerna i anslutning till den fysiska riksplaneringen har slutfört under våren 1977. Mot bakgrund av kommunernas planering och de diskussioner i ämnet, som ägt rum inom kustutredningen, har under hösten 1977 en översyn av planeringsriktlinjerna gjorts av en särskild arbetsgrupp inom kustutredningen. Avsikten är att de sålunda reviderade planeringsriktlinjerna skall komma till användning i kommunernas och de regionala myndigheternas fortsatta planeringsarbete.

Planeringens huvudsyfte är att föreslå samordnade åtgärder för att säkra riksintressena inom det o-
brutna kustområdet. Planeringen måste därför främst syfta till bevarandeåtgärder. Dessa måste dock vägas mot de utvecklingsintressen som finns i området. Befolkning och näringsliv måste få utvecklas och fritidsfolkets anläggningar och boende ges utrymme. Mot denna bakgrund är det naturligt, att de riktlinjer som formulerats främst gäller

- markanvändningen i stort,
- bebyggelsestrukturen i föreslagna utvecklingsområden,
- byggandet i övriga områden,
- vilka krav som i planeringen bör ställas på olika boendeformer för turismen, samt
- bebyggelsens utformning.

Planeringsriktlinjerna
en huvuduppgift för NBK

Riktlinjerna gäller
markanvändning och
byggande

2.6.2 Markanvändningen i stort

De av statsmakterna fastlagda riktlinjerna för planeringen av kustområdet i norra Bohuslän innebär bl a

att resurskrävande och miljöstörande industri i den bemärkelse som avses i 136a § Byggnadslagen inte bör lokaliseras till området,

att området bör disponeras så att ett allsidigt utnyttjande för fritidsändamål blir möjligt, och så att bl a vetenskapliga naturvärden skyddas,

att återhållsamhet bör iakttas med att tillåta lokalisering av enskild fritidsbebyggelse,

att behovet av markreservationer m m bör bedömas med syfte att möjliggöra en utveckling av rekreationslivet i området, samt

att en sådan utveckling skall ske med hänsynstagande till de natur- och kulturvärden, som finns dokumenterade i den fysiska riksplaneringen.

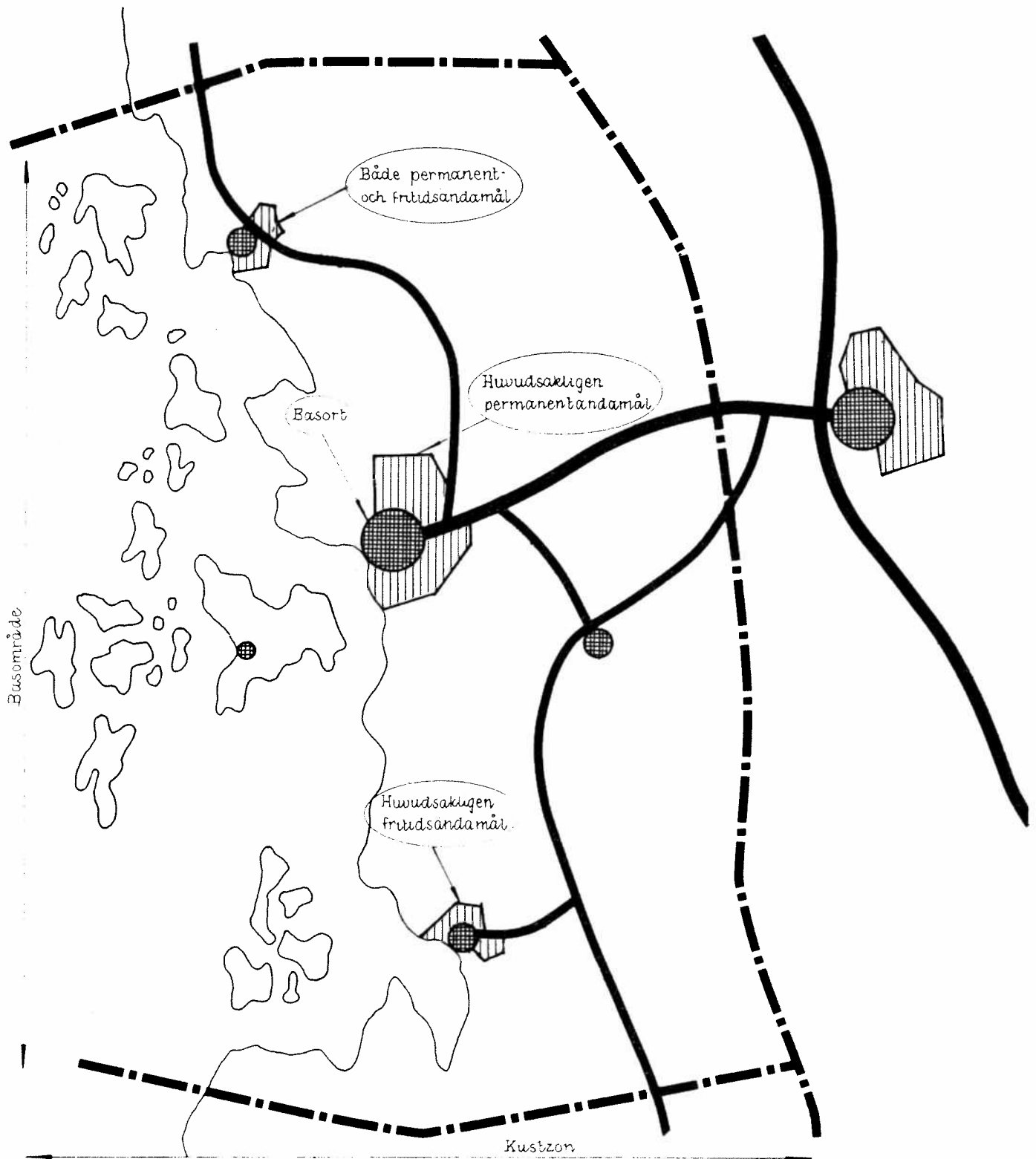
Norra Bohusläns Kustutredning menar att dessa riktlinjer bäst kommer till uttryck genom att områden, som utifrån en kommunal helhetssyn befunnits vara lämpliga för bebyggelseutveckling, avgränsas och planeras för detta ändamål, varvid de dokumenterade riksintressena bör tillmätas särskild vikt. Detta innebär, att bevarandeintressena kan prioriteras i alla övriga områden.

Den särskilda arbetsgrupp, som tillsatts av kustutredningen med uppgift att belysa förutsättningarna för turism och rekreation i utredningsområdet, har redovisat ett principförslag till turistisk utvecklingsstruktur, som överensstämmer med denna grundprincip.

De statliga riktlinjerna i sammandrag

Bevarandeintressena prioriteras överallt där bebyggelseutveckling planeras

Principer för utveckling av turismen



-  BEFINTLIG TÄTORT
-  UTVECKLINGSOMRÅDE

PRINCIPSKISS ÖVER BASOMRÅDE

NORRA BOHUSLÄNS KUSTUTREDNING
 GEMENSAMMA PLANERINGSRIKTLINJER

Principförslaget innebär mycket förenklat att utbyggnad av anläggningar för turismen koncentreras till ett begränsat antal utvecklingsområden, som alla har anknytning till något centrum för service och kommunikation, en s k basort.

Kring några sådana större tätorter inom utredningsområdet kan alltså ett fåtal basområden avgränsas med vardera ett begränsat antal utvecklingsområden (se figur). En huvudprincip vid valet av utvecklingsområden bör vara, att tillkommande bebyggelse lokaliseras i anslutning till redan bebyggda områden för att ännu orörda landskapspartier skall kunna bevaras.

Ett tillskott av bebyggelse förbättrar då förutsättningarna för fortsatt utveckling och ökar underlaget för service i området. Det kan i vissa fall förbättra ekonomin i redan gjorda kommunala investeringar eller ge underlag för nya sådana.

Även fritidsbostäder och friluftsanläggningar lokaliseras alltså i första hand till eller i närheten av platser, där kommunen önskar en permanentbebyggelseutveckling. Så har också redan skett under lång tid i fråga om anläggningar för turismen; kustsamhällena är sedan länge baspunkter för det rörliga friluftslivet. Någon större utveckling av fritidsboendet har dock inte skett på dessa platser på annat sätt än genom att äldre, centralt belägna helårshus fått ändrad användning.

Ytterligare fritidsbebyggelse kan också motiveras i vissa områden, som redan präglats av fritidsbebyggelse, och som bedöms vara lämpliga för utbyggnad eller förtätning.

Markreservationer för industriverksamheter bör i första hand göras i de utvecklingsområden där kommunen önskar en utveckling av helårsboendet.

Principer för lokalisering av industriområden

1)
Icke miljöstörande industri som för sin verksamhet kräver speciella förutsättningar, vilka inte kan tillgodoses inom dessa utvecklingsområden, (t ex stort vattendjup eller speciella grundförhållanden) kan medges i särskilda utvecklingsområden för endast sådan industri. För utvecklingsområdet Kålvik-Lunnevik på Hogdalsnäset gäller särskilda riktlinjer enligt regeringens beslut.

2.6.3 Områden där bevarandeintressena prioriteras

I alla områden som inte betecknas som utvecklingsområden bör bevarandeintressena prioriteras. Det innebär väsentligen att nuvarande markanvändning planeras vara bestående.

Bevarande = nuvarande markanvändning består

Detta är inte liktydigt med ett generellt hinder för alla former av byggande och andra landskapsförändrande åtgärder. I vissa fall kan komplettering av bebyggelse, fortsatt varsamt skogsbruk etc vara helt överensstämmande med denna princip och bidragande till de rekreativa värdena i miljön.

Förutsättningarna för byggande och andra landskapsförändrande åtgärder utanför utvecklingsområdena varierar dock starkt. En områdesindelning bör därför göras, där anspråken på bevarande för olika ändamål redovisas och får resultera i riktlinjer för byggandet. (Jfr kommunernas kommunöversikter.)

Bebyggelseriktlinjer för olika typer av bevarandeområden

Ingen enskild bebyggelse bör medges inom områden, som angetts vara av särskilt stort värde för naturvärden, såsom befintliga och föreslagna naturreservat. Inte heller bör sådan bebyggelse medges inom friluftslivets värdefullaste uppehållsytor, d v s strandzonen och alla mindre öar.

1) Sådan industri som ej kräver prövning enl 136a § BL

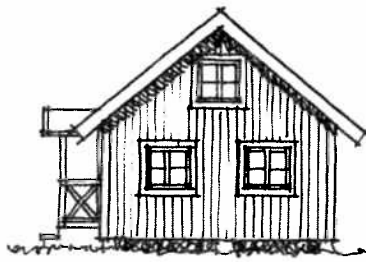
Inom vissa områden kan det även med hänsyn till kulturminnesvården vara olämpligt att medge byggande.

Den öppna jordbruksmarken bör endast i undantagsfall, och då efter omsorgsfull prövning, komma i fråga för bebyggelse.

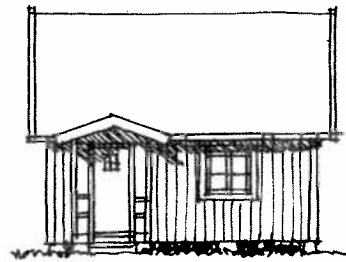
I lägen nära vattendrag eller vattenområde av betydelse för fisket bör prövning av bebyggelse också ske med hänsyn härtill.

I övriga områden bör viss bebyggelse kunna medges, om den vid byggnadsnämndens planmässiga bedömning befinns vara lämplig. Tillkommande bebyggelse bör dock placeras och utformas med största möjliga hänsyn till landskapsbild och eventuell befintlig bebyggelse. Inskränkningarna i allemansrätten bör ej tillåtas bli betydande.

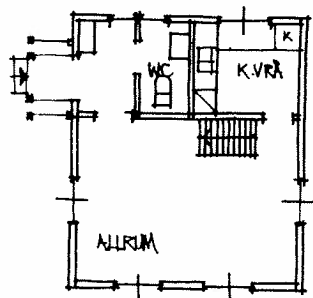
Bebyggelse som bör kunna komma i fråga är i första hand glesbebyggelse eller mindre omfattande tätbebyggelse för helårsbostäder och/eller mindre omfattande verksamheter. Med hänsyn till bl a kommunalekonomi, energihushållning, landskapsbild och allmänna miljösympunkter bör den tillkommande bebyggelsen samlas i mindre grupper, helst i anslutning till befintlig bebyggelse och goda vägar. Utformningen bör anpassas till den lokala byggnadstraditionen. Stor återhållsamhet bör iakttas med att tillåta enskild fritidsbebyggelse. Viss annan fritidsbebyggelse bör i stället kunna medges. Det gäller stugor för uthyrning som uppförs i anslutning till befintliga gårdsanläggningar på landsbygden. Det kan även i vissa fall gälla ombyggnad av ekonomibygnader som inte längre fyller något behov. Nybyggnad eller ombyggnad måste ske så att den väl ansluter till den befintliga gårdsmiljön. Ombyggnad av sjöbodan till bostäder är olämplig och bör därför ej medges.



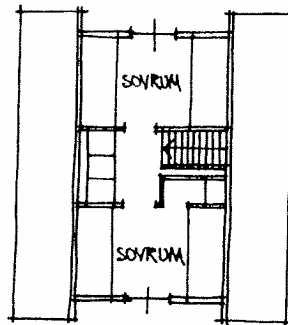
GAVEL



LÅNGSIDA



BOTENPLAN



ÖVERPLAN

Skissförslag till uthyrningsstuga. Ur Områdesplan för Kosteröarna.
(BBK på uppdrag av Strömstads kommun.)



Uthyrningsstuga i anslutning till befintlig byggnad. OPL Kosteröarna.
(BBK på uppdrag av Strömstads kommun.)

Befintliga campingplatser är ofta belägna vid goda allmänna badplatser. En fördel med detta är att campingplatserna kan ge viss service även åt de badande i form av kiosker, toaletter, båtuthyrning m m. Nackdelen är att campingplatser i sådana lägen ofta starkt begränsar badplatsernas kapacitet.

Riktlinjer för lokalisering av campingplatser

Lägen vid badplatser bör därför godtas endast om för de badande värdefulla uppehållsytor ej tas i anspråk. Campingplatser bör dock helst lokaliseras på behörigt avstånd från strandzonen, samt så att de lätt nås från större allmän väg utan att denna avskär kontakten mellan campingplats och närbelägen strandzon eller annat attraktivt naturområde.

Vattenförsörjning och avlopp måste kunna anordnas på ett tillfredsställande sätt.

Kommunernas ansvar i fråga om den sociala utvecklingen av turism och rekreation i utredningsområdet bör i första hand vara en fråga om att genom markanvändningsplanering så långt möjligt göra områden som är attraktiva för friluftslivet allmänt tillgängliga.

Riktlinjerna för planering för friluftsliv

Detta innebär, förutom att bebyggelsefrågor behandlas enligt ovan angivna riktlinjer, bl a att befintliga och nya vägar till attraktiva områden hålls allmänt tillgängliga, samt att utrymmen avsätts för anläggningar för det rörliga friluftslivet (badplatser, småbåtshamnar m m) liksom för parkeringsytor, dels i anslutning till sådana anläggningar, dels nära särskilt attraktiva naturområden.

Jordbruk och skogsbruk bör bedrivas med beaktande av bevarandeintressena. För skogsområden som bedöms vara särskilt värdefulla för naturvård och friluftsliv bör naturvårdsinriktade skogsbruksplaner upprättas. All värdefull åkermark utanför utvecklings-

Riktlinjer för jord- och skogsbruk

områdena bör betraktas som bestående. Kommunerna bör verka för fortsatt hävd också av jordbruksmark som är svår att bruka rationellt med dagens teknik.

2.6.4 Utvecklingsområden

I den kommunala markdispositionsplanen för kustzonen bör utvecklingsområden för olika ändamål redovisas. Det är viktigt att påpeka, att alla förutsättningar för exploatering inte klarlagts därmed. I vilken omfattning och på vilket sätt utvecklingsområdena skall kunna bebyggas måste utredas i särskilda områdesplaner.

Utvecklingsområdena anger alltså endast var samlad bebyggelse efter särskild områdesplanering är tänkbar.

I den kommunala planeringen ligger bedömningar av befolknings- och näringslivsutveckling samt kommunala mål beträffande fördelning på olika kommuner etc till grund för markreservationer för helårsbostäder, service och andra verksamheter.

Behovet av kommunala markreservationer för fritidsbostäder och anläggningar för friluftslivet måste bedömas från andra utgångspunkter. Den tidigare nämnda arbetsgruppen för turism och rekreation har i en sammanfattande bedömning konstaterat, att de utbyggnadsmöjligheter som finns i området är mycket knappa i relation till de antaganden som gjorts om efterfrågan på dessa resurser.

Utvecklingen av fritidsboende och anläggningar för friluftsliv bör därför ske med iakttagande av en välplanerad och restriktiv hushållning med tillgängliga resurser. Planeringen för turismen bör grundas på bedömningar av bl a

Utvecklingsområdenas huvudsakliga ändamål redovisas i markdispositionsplanen

Särskild områdesplanering nödvändig

Områden för helårsändamål enligt kommunomfattande bedömningar av behovet

Områden för fritidsändamål - en knapp resurs

Riktlinjer för utvecklingsplanering för turism

- hur stora de tillgängliga naturresurserna är, såväl i vid bemärkelse som i form av lämpliga planeringsytor inom utvecklingsområdena,
- i vilken grad valda strukturer av boende och anläggningar utnyttjar dessa resurser,
- hur tålig naturmiljön är mot slitage och annan påverkan av rekreativlivet,
- vilka möjligheter kommunerna har att bygga ut tekniska system samt service- och friluftsanläggningar i tillräcklig omfattning, samt
- hur utbyggnaden kan påverka sysselsättningen även på längre sikt.

I den kommuntäckande markanvändningsplaneringen och/ eller markdispositionsplanen för kustzonen klarläggs vilka huvudsakliga ändamål marken i utvecklingsområdena skall planeras för. I ett samspel mellan den kommuntäckande planeringen och områdesplaneringen bestäms omfattning och fördelning av boende och verksamheter i de olika utvecklingsområdena. I områdesplanerna anges var helårsboende och verksamheter får utvecklas och var fritidsboendet och andra fritidsanläggningar skall beredas plats.

Huvudsakligt ändamål anges i översiktlig markdispositionsplan

Riktlinjer för områdesplaneringen:

I utvecklingsområdena kring basorterna (större tätorter, som utgör centra för service och kommunikationer) är det naturligt att permanentändamålen får dominera markanvändningsplaneringen. Ytor för serviceändamål, parkering m m som utnyttjas även av fritidsfolket, måste givetvis dimensioneras med hänsyn till det härigenom ökade underlaget.

- speciellt för basorterna

De mest koncentrerade typerna av tillkommande boendeanläggningar (hotell, pensionat) med funktioner som också betjänar de bofasta, kan med fördel lokaliseras till basorterna, där de blir lätt åtkomliga för turister.

Områden för permanentändamål i anslutning till be-
fintlig bebyggelse i basorter eller andra utveck-
lingsområden bör planeras som väl integrerade de-
lar av en fullständig samhällsbildning med bostä-
der, friytor, service och andra verksamheter.

- områden för perma-
nentändamål

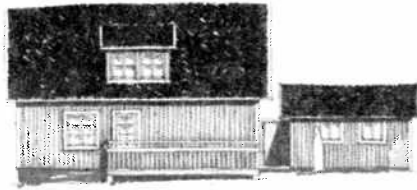
Särskilt i anslutning till bebyggelse av kulturhis-
toriskt intresse bör en traditionell karaktär ef-
tersträvas även i tillkommande bebyggelse. Planbe-
stämmelserna bör därför i sådana fall innehålla an-
visningar om bl a takvinkel, material- och färgval
för tak och fasader. Även flerfamiljshus och an-
läggningar för service och andra verksamheter bör
ges måttliga dimensioner och en varsam utformning.
Bostadskomplement kan i vissa fall vara lämpliga
att förlägga till särskilda byggnader, t ex för
flera bostäder gemensamma garagebyggnader med an-
göring och gångväg fram till bostaden. (Jfr det
gamla sambandet båt-brygga-bod-bostad.)

Det är sannolikt en fördel att inte blanda bebygg-
else för helårsboende och fritidsboende. Härigenom
kan bådadera utvecklas i den takt som blir natur-
ligt. Tillkommande serviceanläggningar bör place-
ras centralt, så att de blir lätt åtkomliga från
båda typerna av bebyggelse. I valet mellan helårs-
och fritidsboende i ett område kan det vara rimligt,
att prioritera närheten till service för de helårs-
boende (jfr planverkets riktlinjer i "Bostadens
grannskap").

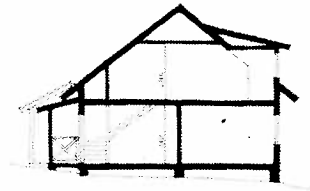
Vid områdes- och detaljplaneringen av områden för
fritidsboende bör eftersträvas att olika former av
fritidsboende bereds utrymme.

- områden för fritids-
boende

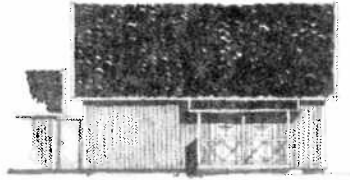
På vilket sätt detta bör ske, i vilka proportioner
olika boendeformer bör beredas utrymme, hur fri-
luftsanläggningar bör dimensioneras m m, har inte
diskuterats så utförligt inom kustutredningen, att
några riktlinjer kan ges.



01/01/01



01/01/01



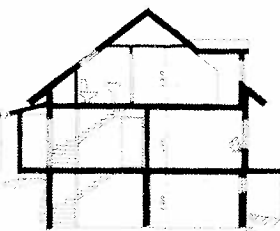
01/01/01



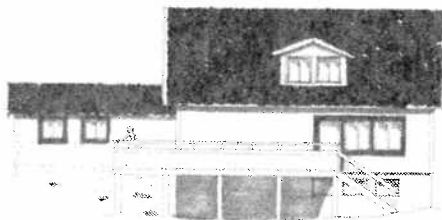
01/01/01



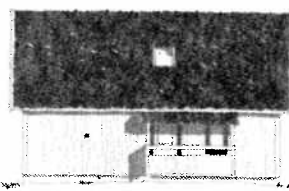
01/01/01



01/01/01



01/01/01



01/01/01

Skissförslag till typhus med anknytning till traditionella hustyper, avsett för bl a Valberget i Kungshamn. (BBK på uppdrag av Sotenäs k:n)



De föreslagna planbestämmelserna för Valberget syftar till en ny miljö i harmoni med den traditionella fiskelägesmiljön. (Perspektiv över del av planområdet med föreslagna bebyggelse. BBK)

Bland de kvarstående arbetsuppgifterna med gemensamma problem för de berörda kommunerna märks därför en fortsatt diskussion om önskvärda modeller för den strukturella uppbyggnaden (fördelning av ytor för olika former av fritidsboende och anläggningar m m) av utvecklingsområden för fritidsändamål. I ett sådant arbete ingår t ex bestämningen av dimensioneringstal för beräkning av samband mellan antal boende och antal badande, båtplatser m m, men också en fortsatt målsättningsdiskussion kring boendeformer, upplåtelseformer, kostnadsfördelning, marknadsföring m m.

Norra Bohusläns Kustutredning vill betona vikten av att de sociala aspekterna på utvecklingen av turism och friluftsliv kommer till uttryck i utvecklingsområdenas strukturella uppbyggnad. Det innebär bl a, att boendeformer, som ger många människor möjlighet att tillgodogöra sig de rekreativa värdena i utredningsområdet, bör prioriteras och kanske garanteras genom avtal vid upplåtelse av utrymme för exploatering med bebyggelse av annat slag.

Vid exploatering för fritidsändamål bör kostnaderna för anläggning och drift av gemensamma anläggningar fördelas på ett sådant sätt, att utvecklingen av fritidslivet bidrar till förverkligandet av kommunala mål även i fråga om samhällsbyggande för permanentändamål.

Fritidsbebyggelse bör av miljömässiga skäl och med tanke på den begränsade marktillgången ges en tätare gruppering (jfr statsmakternas riktlinjer) och en utformning som anknyter till skärgårdssamhälle-
nas uppbyggnad.

Med hänsyn till förekommande omvandling av enskild fritidsbebyggelse av konventionell typ till helårsbostäder bör för denna typ av bebyggelse i princip

samma krav gälla som i områden för helårsboende. Alternativ som lämpar sig särskilt väl inom utvecklingsområdena är grupper av renodlad fritidsbebyggelse gärna i form av andelsägda fritidshus eller, ännu hellre, anläggningar med fritidshus för uthyrning. Dessa medger ett effektivare utnyttjande, och ger fler människor möjlighet att bo i fritidshus vid kusten.

Fritidshus för uthyrning kan i princip ges samma utformning som enskilda fritidshus, men eftersom sannolikheten för omvandling till helårsbostäder är mindre, kan kraven på närhet till service, tillgänglighet, planlösning och tekniska installationer skilja sig något från vad som bör gälla för helårsbostäder och enskilda fritidshus.

Uthyrning av fritidsbostäder kan också tänkas i radhusform eller andra mer koncentrerade anläggningar som hotell och pensionat (jfr ovan beträffande basorter).

Om uthyrning av befintliga fritidshus stimuleras är det sannolikt, att utnyttjandet av dessa kan ökas väsentligt.

Den effektivaste boendeformen med stor kapacitet och låga kostnader är campingen. Nya campingplatser kan med fördel förläggas till utvecklingsområdena och bör då placeras så att de lätt nås från allmän väg och så att störningar i bostadsområden undviks.

Även båtlivet tenderar att alltmer kunna betraktas inte bara som en form av rörligt friluftsliv, utan också som en form av fritidsboende. Denna tendens förstärks sannolikt i takt med den ökande skillnaden mellan utbud och efterfrågan av fritidshus i attraktiva strandlägen. Behovet av serviceanläggningar i befintliga gästhamnar samt av nya välplanerade gästhamnar ökar både i basorter och i andra utvecklingsområden.

Båtlivet bör uppmärksammas i utvecklingsplaneringen

Småbåtshamnarna bör därför särskilt uppmärksammas i det fortsatta utredningsarbetet beträffande utvecklingsområdenas strukturella uppbyggnad.

Kustutredningen har initierat ett arbete, som dels omfattar en inventering av befintliga småbåtshamnar, dels syftar till förslag till aktiva åtgärder för båtlivet, bl a att öka antalet gästhamnsplatser och förbättra servicen, säkerheten och de sanitära förhållandena i gästhamnarna. I detta sammanhang bör det också uppmärksammas, att båtlivets expansion kan komma att dämpas till följd av konflikter med de vetenskapliga naturvårdsintressena. Nya kunskaper om de grunda vattenområdenas betydelse för fiskreproduktionen begränsar möjligheterna att där bygga nya hamnar.

Värdet av att kommunerna genom planering och andra åtgärder behåller initiativet och kontrollen över rekreationslivets utveckling bör avslutningsvis understrykas. Kommunerna bör därigenom kunna tillgodogöra sig positiva effekter av fritidslivet i form av tillskott till sysselsättning och ökning av underlaget för viss service. Turismen bör så långt som möjligt byggas upp "inifrån" och formas av de lokala förutsättningarna i samordning med permanentbefolkningens markanvändningsintressen.

Kommunerna bör kunna tillgodogöra sig positiva effekter av turismen

2.7 SAMORDNAT PLANERINGSUNDERLAG

Till kustutredningens huvudsakliga uppgifter hör enligt arbetsprogrammet också att genom medverkan i och samordning av inventeringsarbetet förse kommunerna med ett likvärdigt kunskapsunderlag för deras planering av det obrutna kustområdet.

Likvärdigt planeringsunderlag också en huvuduppgift för NBK

Som ett led i detta arbete gjordes under kustutredningens programskede en förteckning över litteratur och utredningar med anknytning till norra Bohusläns kustområde och de aktuella planeringsproblemen.

Litteraturförteckning

En annan samordnande arbetsuppgift har varit att åstadkomma en likartad redovisning av kommunernas planering för respektive del av den obrutna kusten. NBK valde därför ut ett för kommunerna gemensamt kartmaterial, ett svart-vitt underlag i skala 1:20 000, framställt av den topografiska kartans svarta, blå, gröna och bruna samlingsoriginal.

Val av kartmaterial

På kartunderlaget i skala 1:20 000 har NBK utarbetat ett samordnat planeringsunderlag i form av sammanställning av de fysiska förutsättningarna inom planeringszonen. Alla inventerade uppgifter har sammanförts till en karta och endast sådana uppgifter har medtagits som bedömts vara av direkt värde för kustplaneringen.

Kartsammanställning av inventeringar

Följande uppgifter har sammanställts:

- o Områden med detaljplan eller avstyckningsplan, befintlig eller föreslagen (nära förestående).
Källa: bestämmelsekarta. Länslantmäterikontoret 1975.
- o Områden med påtaglig bebyggelseprägel, d v s ≥ 10 hus med ≤ 100 m inbördes avstånd.
Källa: befolkningskarta, planenheten.

- o En strängare definition än den vanliga tätbebyggelsedefinitionen, ≥ 10 hus med ≤ 200 m inbördes avstånd, har använts för att endast få med de verkligt bebyggelseäta områdena. Endast bostadshus har medräknats.
- o Områden, vars förutsättningar för industriutbyggnad studerats av BOSAM. Källa: "Industriområden i Bohuslän", BOSAM 1975.

Vissa förändringar av områdenas utsträckning har gjorts mot bakgrund av diskussion med länsstyrelsen.

- o Områden med värdefull åkermark. Källa: lantbruksnämndens åkergradering, 1973.

Som värdefull åkermark har de absolut bästa områdena, A-områden, resp övriga områden, som har förutsättningar för rationellt jordbruk, B-områden, markerats.

- o Områden med svårbrukad åkermark samt oklassificerad jordbruksmark. Källa: lantbruksnämndens åkergradering, flygfoton 1971 resp 1974.

I denna kategori redovisas områden, som är svåra att bruka med dagens teknik, C-områden, samt övriga öppna marker, vilka utnyttjas för jordbruksändamål.

- o Områden med befintligt eller föreslaget förordnande enligt naturvårdslagen § 7-10 och § 19. Källa: länsstyrelsens, naturvårdsenheten, förslag till naturvårdsplan, 1975-1976.
- o Områden med strandskydd enligt naturvårdslagen § 15. Källa: sammanställningskartor, länsstyrelsens naturvårdsenhet, 1975.

- o Kulturhistorisk miljö av riksintresse. Källa: sammanställningskartor, landsantikvariekontoret, 1976 samt resp planförfattare.

Då de kulturhistoriska miljöerna sammanfaller med detaljplaneområden, redovisas de med symbol.

- o Badplatser. Kapacitet för badande i dagsläget uppskattas till ≥ 250 personer. Källa: badstrandsinventering, BOSAM, 1975.

I förteckningen har endast landfasta badplatser medtagits, liksom badplatser med regelbunden båt-/färjeförbindelse sommartid.

- o Småbåtshamnar med ≥ 100 båtplatser. Källa: planförfattare, hamnkontor, fritidskontor, hälsovårdskontor m fl.

Ofta inrymmer småbåtshamnen gästplatser varvid detta i så fall redovisas i symboliken. Ofta förekommer på en viss kuststräcka ett antal mindre bryggor, vilka tillsammans innehåller ovan nämnda antal båtplatser.

- o Naturhamnar. Källa: Sv Kryssarklubbens register över naturhamnar.

Endast hamnar med speciellt goda naturkvaliteter redovisas här. Ofta har hamnarna en elementär sanitär utrustning, såsom sopmaja.

- o Campingplatser. Källor: hälsovårdskontor, turistbroschyr m m.
- o Allmänna vägar och statsbidragsberättigade enskilda vägar. Källor: Kungörelse om allmänna vägar och vägverkets kommunbok.

2.8 AVVÄGNING MELLAN OLIKA INTRESSENS MARKANSPRÅK

Under arbetet med att formulera gemensamma planeringsriktlinjer fördes inom kustutredningen en diskussion om hur bevarandeintressena skall kunna tillgodoses på ett sådant sätt att de inte hindrar kommunernas utvecklingsmöjligheter. Planeringsriktlinjerna ger uttryck för utredningens uppfattning att utvecklingsområden inom kustzonen bör avgränsas utifrån en kommunal helhetssyn på planeringen, där givetvis de dokumenterade riksintressena tillmäts särskild vikt. Detta innebär, att bevarandeintressena kan prioriteras i alla övriga områden.

Denna metodik kan tyckas vara kontroversiell vid jämförelse med de primära syftena med planeringen. Kustutredningen är emellertid av den uppfattningen att ett visst utrymme för utveckling av boende, verksamheter och fritidsliv inom kustzonen inte bara överensstämmer med allmänpolitiska mål beträffande kommunernas möjligheter att utvecklas som bärkraftiga enheter, utan också i hög grad är en förutsättning för förverkligandet av ett av de primära målen för denna planering, nämligen att säkra de rekreativa riksintressena. Det obrutna kustområdets roll som primärt rekreationsområde ställer krav på kommunerna, som dessa bäst kan motsvara genom en samhällsutveckling som ger människor möjlighet att bo och arbeta i området.

Det förhållandet att ett område utpekats som utvecklings- resp bevarandeområde innebär givetvis inte att man kan bortse från andra intressen inom området i fråga. Inom de föreslagna utvecklingsområdena måste bevarandeintressena beaktas i den mer detaljerade planering som krävs för exploatering. Inom bevarandeområdena kan å andra sidan viss bebyggelseutveckling ske efter givna riktlinjer.

Avvägning enligt de gemensamma planeringsriktlinjerna

Motivering för den valda metodiken

I samband med avvägningen mellan olika intressens markanspråk i kustzonen har en närmare avgränsning gjorts av det i centralt material grovt redovisade obrutna kustområdet. En viss anpassning har härvid skett till större terrängformationer, kommunikationsstråk m m. Även kustplaneringens avgränsning kan dock betecknas som relativt schematisk.

Avgränsning av utredningsområdet

Med utgångspunkt från dels kommunala mål beträffande befolkningsutveckling, sysselsättning och turism, dels de för kommunerna gemensamma planeringsförutsättningarna enligt ovan, har varje kommun angett tänkbara utvecklingsområden i kustområdet.

Tänkbara utvecklingsområden

Områdena är

i Strömstads kommun:

- Kålvik - Lunnevik
- Stensvik - Strand
- Hällestrand
- Källvik, Keval m fl
- Strömstad
- Tjärnö
- Råssöhamn
- Koster

i Tanums kommun:

- Kragenäs
- Hafstenssund
- Sannäs
- Grebbestad N
- Ertseröd N
- Ertseröd S
- Vaddö
- Fjällbacka
- Hamburgsund

i Sotenäs kommun:

- Bovallstrand V
- Bovallstrand Ö
- Hunnebostrand
- Rörvik
- Väjern
- Kungshamn - Smögen - Väjern
- Hovenäset N (Hogenäs)
- Hovenäset S
- "Bua"
- Bohus-Malmön

För varje föreslaget utvecklingsområde har gjorts en ingående analys med följande huvudpunkter:

Analys av utvecklingsområden

- Allmän beskrivning av området,
- Redovisning av markresurser och restriktioner,
- Samhällsbyggande och service, resurser och behov
- Sammanfattande bedömning.

Områdenas förutsättningar för olika slag av samhällsbyggande analyseras, och förslag ges till avvägning mellan helårsboende - andra permanentändamål - fritidsboende - anläggningar för friluftslivet.

Analysen omfattar utöver föreslagna utvecklingsområden vissa sk resursområden utanför utvecklingsområdena samt båthamns- och badplatsresurser.

Analysen av intresseområden kan ses som en strukturskiss över hur respektive kommun ställer utveckling mot bevarande. Skissen bildar ett direkt användbart underlag för arbetet med markdispositionsplanen (se nedan) men också för den områdesplanering som bedrivits parallellt med kustutredningen och för kommande områdesplanering.

Analys - strukturskiss

3.1 KOMMUNERNAS PLANFÖRSLAG

I enlighet med det av ledningsgruppen för NBK antagna arbetsprogrammet har berörda kommuner upprättat markdispositionsplaner för kustzonen, omfattande det kustområde som geografiskt avgränsats i arbetet med Norra Bohusläns Kustutredning.

För Strömstads, Tanums och Sotenäs kommuner innebär detta, att planskisser över kustområdet från det pågående arbetet med kommunomfattande markdispositionsplan har vidareutvecklats och detaljerats mot bakgrund av de för kommunerna gemensamma planeringsförutsättningarna och analyserna från kustutredningen. För kustavsnittet inom Lysekils kommun är markdispositionsplanen en detaljerad tolkning av det då föreliggande förslaget till kommunomfattande markdispositionsplan.

Även markdispositionsplanerna för kustzonen är, trots den mer detaljerade redovisningen, av mycket översiktlig karaktär. De anger endast vilken markanvändning som huvudsakligen avses inom respektive område.

Den kommunomfattande planeringen har bearbetats främst i följande avseenden:

- Bebyggelseområden. Här redovisas såväl detaljplanerade som oplanerade men bebyggelsepräglade områden. Mer omfattande utbyggnadsområden för bebyggelse redovisas på de platser som angivits i utvecklingsområdesanalysen (jfr 2.8 Avvägning mellan olika intressens markanspråk). Inom dessa områden dominerar det kommunala intresset att

Vidareutveckling
respektive tolkning
av tidigare planering

Översiktlig karaktär

Planinnehåll och plan-
utformning

huvudsakligen disponera dem som utbyggnadsområde i enlighet med avvägningarna i utvecklingsområdesanalysen. Områdena betecknas som utbyggnadsområde för ettdera av följande:

- o huvudsakligen helårsändamål (bostäder och verksamheter i anslutning till befintlig helårsbebyggelse),
- o huvudsakligen fritidsändamål (bostäder och fritidsanläggningar),
- o icke tätortsanknuten industri.

Speciellt för Bohus-Malmön gäller, att slutgiltiga ställningstaganden om en sådan avvägning inte kunna ske under planeringsskedet. Avsedd markanvändning framgår därför inte av planförslaget. Arbete pågår i denna fråga.

Utbyggnadsområdena markeras på ett sådant sätt att det också framgår vilken den huvudsakliga markanvändningen skall vara i avvaktan på att områdena ianspråktas för utvecklingsändamål.

I vilken omfattning och på vilket sätt utvecklingsområdena skall kunna bebyggas utreds i särskilda områdesplaner.

Kommunernas åtgärdsredovisningar ger besked om när förslag till områdesplan väntas föreligga för de sk O-områdena i kommunöversikterna.

De för kommunerna gemensamma planeringsriktlinjerna (kap 2.6) och utvecklingsområdesanalysen (kap 2.8) ingår i underlaget för den fortsatta områdesplaneringen.

Kulturminnesvårdens starka intressen i bebyggda områden (jfr kap 2.2.2 Inventering av kulturhistoriskt värdefulla miljöer) markeras inte särskilt i mark-

dispositionsplanen för kustzonen. Enligt de gemensamma planeringsriktlinjerna bör dock även bevarandeintressena beaktas i områdesplaneringen.

- Jordbruksbygden. Denna redovisas dels som värdefulla jordbruksområden av värde även från naturvårds- och friluftssynpunkt, men där jordbruksintresset dominerar, dels som mindre värdefulla jordbruksområden där fortsatt hävd är önskvärd främst med hänsyn till naturvård, kulturminnesvård eller friluftsliv.
- Skogsbygden. Större delen av kustområdet är av stort värde för friluftslivet, naturvården och kulturminnesvården, vilket innebär att skogsbruket bör bedrivas med särskild hänsyn till dessa intressen. Ett större område i den norra delen av Strömstads kommun och ett mindre söder om Bottnadalgången i Sotenäs kommun betecknas som värdefullt skogsbruksområde där andra markanvändningsintressen ej dominerar. Skogsbygden väster om Idefjordens inre del bedöms vara av intresse för fritidsbebyggelse.
- Områden där bevarandeintressena prioriteras. Dessa har markerats antingen som områden med oförändrad markanvändning, vilka är av primär betydelse för naturvård och friluftsliv, eller som övriga områden med oförändrad markanvändning, vilka är av viss betydelse för naturvård, kulturminnesvård eller friluftsliv.

För båda områdestyperna har kustutredningen formulerat vissa gemensamma planeringsriktlinjer som beskriver hur bevarandeintressena bör tillgodoses (jfr kap 2.6.3). Kommunöversikterna innehåller riktlinjer för bebyggelseutvecklingen utanför O-områdena.

Områdena av primär betydelse för naturvård och friluftsliv sammanfaller i huvudsak med de områden, för vilka kommunerna avser att medverka till förordnanden jml naturvårdslagen för att säkerställa sådana bevarandeintressen som inte kan tillgodoses genom riktlinjer i kommunöversikt. Vissa tillägg har gjorts med anledning av tätorternas behov av mark för närrecreation.

För båda områdestyperna gäller att kommunernas planering syftar till att förbättra tillgängligheten. På markdispositionsplanen redovisas allmänt tillgängliga vägar, samt, med särskild beteckning vissa enskilda vägar, vilka bör göras allmänt tillgängliga för att förbättra åtkomligheten till värdefulla rekreationsområden.

Anläggningar för friluftslivet har markerats med symboler. Här anges såväl befintliga som planerade anläggningar samt i några fall var befintliga anläggningar föreslås utgå eller flyttas.

Kustutredningens och samarbetskommitténs samordnande arbetsuppgifter i samband med upprättandet av markdispositionsplaner för kustzonen har främst varit inriktade på planeringsunderlaget och på valet av redovisningsteknik. En sammanställningskarta i skala 1:100 000 över de antagna markdispositionsplanerna för kustzonen i respektive kommun har framställts med benämningen "Den obrutna kusten i Bohuslän, översiktlig markdispositionsplan". (Bilaga)

Markdispositionsplanerna sammanställda i kartbilaga

Ansvar för planinnehållet, planutformningen och handläggningen av planförslagen vilar helt på respektive kommun, allt i enlighet med det av ledningsgruppen antagna arbetsprogrammet.

3.2 SAMRÅD, INFORMATION, KOMMUNALA BESLUT

Redan under programarbetet konstaterades, att den knappa tid som står till kustutredningens förfogande inte medger ett remissförfarande i egentlig mening. För kännedom och ev synpunkter har dock NBK:s utredningsmaterial översänts till en rad myndigheter, organisationer m m.

Samråd jml 14 § BS har ägt rum under våren 1977. Informella samråd med regionala myndigheter har dessutom ägt rum i samband med kommunernas samråd beträffande kommunöversikter m m.

Samråd

Under våren 1976 initierade bostadsdepartementet en kommunal informationsverksamhet kring regionala och lokala planeringsfrågor och vilket samband dessa har med den fysiska riksplaneringen. Kustutredningen rekommenderade kommunerna att i detta sammanhang informera om den pågående kustplaneringen. Ett utställningsmaterial iordningställdes och översändes till kommunerna i juli 1976.

Informations-
verksamhet

Kommunerna genomförde utställningsverksamheten enligt de givna intentionerna. Kustplaneringen har också behandlats på informationsmöten i kommunerna.

De färdiga planförslagen har under våren 1977 ställts ut i respektive kommun i samband med den formella handläggningen enligt byggnadslagsstiftningens regler för antagen generalplan, samt antagits av kommunfullmäktige.

Formell utställning

Planerna antagna av kf

De antagna markdispositionsplanerna uttrycker således kommunernas nuvarande uppfattning om den framtida huvudsakliga markanvändningen inom det obrutna kustområdet.

4. PLANERINGSRESULTAT I FÖRHÅLLANDE TILL UPPSTÄLLDA MÅL

4.1 SÄKERSTÄLLANDE AV RIKSINTRESSEN

De berörda kommunerna har i sina åtgärdsredovisningar vid slutet av den fysiska riksplaneringens planeringsskede redovisat

- vilka åtaganden kommunen gjorde i sitt FRP-program,
- ytterligare åligganden enligt statsmakternas beslut,
- under planeringsskedet vidtagna åtgärder, samt
- kvarstående uppgifter.

Vidtagna åtgärder redovisade i mars 1977:

Kommunerna konstaterar att de fullföljt sina åligganden enligt statsmakternas riktlinjer för det obrutna kustområdet genom sin medverkan i Norra Bohusläns Kustutredning och genom den samordnade planeringen av kustområdet, som de genomfört i enlighet med de givna riktlinjerna.

Medverkan i NBK

Kommunerna har upprättat och som generalplan antagit markdispositionsplaner för kustzonen och/eller hela kommunen, kommunöversikter och områdesplaner för områden i kustzonen. Kommunerna har i dessa planer redovisat sina översiktliga ställningstaganden att i allt väsentligt tillgodose de redovisade riksintressena, både i fråga om avsedda förändringar av markanvändningen i kustområdet och vid behandlingen av bebyggelse- och fastighetsbildningsärenden i kustområdet:

Antagna markdispositionsplaner för kustzonen

- Markdispositionsplanerna medger ett allsidigt utnyttjande av kustområdet för rekreatiönsändamål och bidrar till skyddet av vetenskapliga

Allsidigt utnyttjande för rekreatiönsändamål säkerställt

naturvärden, främst genom att oförändrad markanvändning anges för mycket stora delar av de områden som är av primär betydelse för friluftsliv och naturvård. Gränserna för dessa områden motsvarar i huvudsak de i FRP-programmen redovisade intresseområdena för naturvård och rörligt friluftsliv. Kommunerna har därmed också i stort accepterat de naturvårdsförordnanden som länsstyrelsen i den pågående naturvårdsplaneringen föreslagit för områden i kustzonen. Avvikelse har gjorts främst i utvecklingsområden för fritidsändamål, för tätortsutbyggnad och för icke tätortsanknuten industri.

Gemensamma planeringsriktlinjer har formulerats för hur områden, som är attraktiva för friluftslivet, skall kunna hållas allmänt tillgängliga. Kommunöversikternas riktlinjer för bebyggelseutvecklingen i kustområdet har formulerats med hänsyn till naturvärden, kulturminnesvärden och friluftslivet.

Särskilda områdesplaner har upprättats eller upprättas för de i markdispositionsplanen upptagna utbyggnadsområdena för huvudsakligen fritidsändamål. Avgörande för områdenas storlek har varit kommunala bedömningar, dels av hur stora tillskott av bebyggelse och anläggningar, som med hänsyn till servicefunktioner, tekniska system m m kan vara lämpliga i olika områden, dels av vad landskapet tål i olika avseenden. Avvägningar har därvid gjorts mot bl a naturvårdens intressen. Områdena torde tillsammans ej motsvara de i den särskilda turistutredningen överslagsmässigt beräknade anspråken. I detta avseende motsvarar därför planeringsresultatet riktlinjerna för de primära rekreativsområdena endast i den utsträckning det med hänsyn till andra intressen bedömts möjligt.

Vetenskapliga naturvårdens intressen skyddas

Utbyggnadsområdena motsvarar sannolikt inte efterfrågan

- Stor återhållsamhet iakttas med att tillåta ny fritidsbebyggelse av konventionellt slag.

Analysen av utvecklingsområdena i kommunernas markdispositionsplaner innebär, liksom de för kommunerna gemensamma planeringsriktlinjerna, att utbyggnadsområden för fritidsändamål i den fortsatta områdesplaneringen disponeras så att olika former av fritidsboende bereds utrymme.

I områden där bevarandeintressena prioriteras bör enligt de gemensamma planeringsriktlinjerna stor återhållsamhet iakttas med att tillåta enskild fritidsbebyggelse. De antagna kommunöversikterna innehåller restriktiva riktlinjer för sådan bebyggelse.

- Kulturminnesvårdens intressen har ägnats stor uppmärksamhet. Kommunöversikterna innehåller särskilda riktlinjer för bebyggelseutvecklingen i kulturhistoriskt värdefulla miljöer. Resultatet av den kulturhistoriska undersökning som utförts på uppdrag av kustutredningen ingår i underlaget för den fortsatta områdesplaneringen.

- Ett generellt hänsynstagande till jordbrukets intressen har i markdispositionsplanerna resulterat i att oförändrad markanvändning markerats både för värdefulla jordbruksområden, där andra markanvändningsintressen ej dominerar och för mindre värdefulla jordbruksområden, där fortsatt hävd är av stor betydelse för naturvård, kulturminnesvård eller friluftsliv.

Kommunöversikternas riktlinjer för bebyggelseutvecklingen i områden med värdefull jordbruksmark beaktar jordbruksintressena.

Endast ett fåtal av de föreslagna utbyggnadsområdena har efter avvägning mellan jordbrukets intressen och utvecklingsintressena fått en sådan utbredning, att de berör värdefull åkermark.

Återhållsamhet med enskild fritidsbebyggelse

Olika former av fritidsboende bereds utrymme

Oförändrad markanvändning i bevarandekområden

Kulturminnesvården uppmärksammas

Hänsyn till jordbruket: Oförändrad markanvändning

- Hänsynstagande till fisket har skrivits in som ett allmänt mål i kommunöversikterna, där också för fisket värdefulla vatten redovisas. I fråga om övriga åtgärder för att säkerställa fiskets intressen i kustområdet har osäkerhet rått under planeringsskedet.

Hänsyn till fisket
allmänt mål
- Den för Hogdalsnäset i Strömstads kommun begärda generalplanen har upprättats som en del av den tidigare nämnda markdispositionsplanen för Strömstads kustzon. Planen anger att Hogdalsområdet kan disponeras så att ett allsidigt utnyttjande för rekreatiönsändamål blir möjligt.

Djuphamnsresursen vid
Kålvik säkerställd
- För del av Hogdalsnäset, området fr o m Lunnevikens t o m Kålvik, har begärts särskild planering i syfte att klarlägga förutsättningar för tillverkning av oljeutvinningsplattformar. Sådan planering har genomförts och antagits i kommunen som områdesplan för Kålvik-Lunnevikens. Denna plan klarlägger att Kålvik och Lunnevikens lämpligen kan utnyttjas för sådan industriverksamhet som kräver de för området unika djupvattenförutsättningar. Den av riksdagen begärda handlingsberedskapen har skapats.

4.2 UPPFYLLANDE AV KOMMUNALA MÅL

För kommunerna längs norra Bohusläns kust har det under den fysiska riksplaneringens planeringsskede varit uppenbart att planeringen måste syfta till att med samma angelägenhetsgrad säkerställa de redovisade riksintressena och möjliggöra att andra kommunala mål kan uppfyllas. Ett väl utvecklat näringsliv, kraftiga öknings av folkmängd och selsättningstillfällen, bibehållande av servicenivån är viktiga sådana mål.

De antagna markdispositionsplanerna för kustzonen bidrar till att uppfylla dessa mål, främst genom att mark i tillräcklig utsträckning reserveras för utbyggnad av bostäder och verksamheter. De i markdispositionsplanerna avsatta utbyggnadsområdena utgör tillsammans kommunernas samlade markreservationer för byggande i kustområdet på lång sikt. De har lokaliserats och avgränsats på ett sådant sätt, att de för varje berörd kommun väl torde motsvara de uppställda målen beträffande tätortsutbyggnad. Utbyggnadsordning och utbyggnadstakt bestäms dock inte av denna planering utan av kommunomfattande bedömningar i respektive kommun.

I den fortsatta områdesplaneringen av utvecklingsområdena i kustområdet ingår att göra en noggrannare avvägning mellan markanvändningsintressena. De för kommunerna gemensamma planeringsförutsättningarna och kommunernas utvecklingsområdesanalys, vilka i hög grad präglas av de kommunala målen, ingår i underlaget för områdesplaneringen.

De områden som efter BOSAM:s industriutredning utvärderats som lämpliga för utbyggnad av industrier i kustområdet ingår samtliga i markdispositionsplanen som utbyggnadsområden, huvudsakligen för helårsändamål, i anslutning till befintliga samhälls-

Tillräckliga markreservationer för samhällsbyggnad

Noggrannare avvägning i områdesplaneringen

Alla utvärderade industriområden ingår i planen

bildningar, alternativt som icke tätortsanknutet industriområde. Det senare gäller för Kålvik-Lunnevik i Strömstads kommun, Sannäs i Tanums kommun och Hogenäs i Sotenäs kommun. Markdispositionsplanerna uppfyller därmed kommunernas mål för industriutveckling.

I områdesplaneringen av utbyggnadsområdena kommer villkoren för industrietablering att konkretiseras (jfr 2.6.2 Gemensamma planeringsriktlinjer). Enligt kommunerna skall den fortsatta planläggningen av de tre icke tätortsanknutna industriområdena bygga på följande förutsättningar:

Området Kålvik-Lunnevik äger för riket unika djupvattenresurser i omedelbar anslutning till kustlinjen. I områdesplanen anges att dessa djupvattenresurser skall få utnyttjas för speciella ändamål. Kommunen understryker att utnyttjandet skall avse off-shore-verksamhet i vid bemärkelse och ej inskränkas till sådan verksamhet (oljeutvinningsplattformar) som hittills ägt rum.

Kålvik-Lunnevik

Sannäsområdet i Tanum är det enda området i norra Bohuslän där industrimark med goda hamnresurser är belägen nära järnvägen och riksväg E6. Dess tekniska förutsättningar för industrietablering har utretts. Områdesplanering med mer detaljerad redovisning av markanvändningen skall genomföras. Enligt kommunen är en hamnutbyggnad en nödvändig förutsättning för industrietablering. Området Hogenäs i Sotenäs kommun är kommunens större framtida industriområde. En del av området har börjat exploateras för industriändamål. Områdesplanering kommer att klarlägga industriområdets kapacitet. Enligt de för kommunerna gemensamma planeringsriktlinjerna kan i dessa särskilda utbyggnadsområden etablering medges av icke miljöstörande

Sannäs

Hogenäs

industri¹⁾ som för sin verksamhet kräver speciella förutsättningar, vilka inte kan tillgodoses inom tätortsanknutna industriområden.

Kommunöversikternas riktlinjer för bebyggelseutvecklingen i områden med oförändrad markanvändning enligt markdispositionsplanen överensstämmer med det kommunala målet att medge viss glesbebyggelse för helårsändamål i anslutning till befintlig permanentbebyggelse. För enskild fritidsbebyggelse av konventionellt slag innebär riktlinjerna stor återhållsamhet i dessa områden.

De kommunala målen för den fortsatta områdesplaneringen av utbyggnadsområden för fritidsändamål kommer till uttryck bl a i de för kommunerna gemensamma planeringsriktlinjerna och i markdispositionsplanernas utvecklingsområdesanalys.

Markdispositionsplanernas markreservationer för jordbruksändamål omfattar även mindre jordbruksområden, där fortsatt drift är av stor betydelse för naturvård, kulturminnesvård eller friluftsliv. Dessa markreservationer avspeglar det kommunala målet att bibehålla småjordbruken i kustområdet.

Företrädare för fiskets intressen har under planeringsskedet endast i ringa grad kunna uttrycka dessa som konkreta markanvändningsanspråk. Det kommunala målet att bevara ett livskraftigt yrkesfiske har ingått i underlaget för kommunernas bedömning att samhällsutbyggnaden bör koncentreras till områden i anslutning till redan ianspråktaga kustavsnitt. Hänsynstagande till fiskets intressen har dessutom skrivits in som allmänt mål i kommunöversikterna.

Glesbebyggelse medges om den motsvarar riktlinjerna

Utbyggnad för fritidsändamål

Fortsatt jordbruksdrift

Hänsyn till redovisade fiskeintressen

1) Sådan industri som ej kräver prövning enligt 136a § BL

5.1 KOMMUNERNAS ÅTGÄRDSREDOVISNING

Kommunerna har i sina åtgärdsredovisningar konstaterat vilka av de planeringsuppgifter de åtagit sig eller ålagts, som återstår att slutföra efter planeringsskedets slut. Kustzonen berörs av en rad sådana planeringsuppgifter. I flertalet fall, till exempel beträffande de förut nämnda områdena Kålvik-Lunnevik i Strömstads kommun, Sannäs i Tanums kommun och Hogenäs i Sotenäs kommun, är det fråga om att fördjupa eller färdigställa områdesplaner. Planeringen för dessa områden bör ta sikte på att lösa de konflikter som där kan föreligga mellan centralt utfärdade riktlinjer och kommunala mål. I vissa fall gäller det medverka till att genomföra föreslagna naturvårdsförordnanden.

Fortsatt områdesplanering

Genomförande av förordnanden

5.2 KUSTUTREDNINGENS ÅTGÄRDSPROGRAM

I arbetsprogrammet för kustutredningen framhålls nödvändigheten av ett för kommunerna gemensamt åtgärdsprogram med syfte att vara vägledande för olika genomförandefrågor av typ markförvärv eller investeringar i olika anläggningar. Även olika åtgärder till skydd för landskapsbilden bör behandlas, t ex reglering av skogsbruket, stödåtgärder för jordbruk av betydelse för landskapet, röjningsinsatser m m.

En rad problem med anknytning till sådana åtgärder har dryftats under arbetet med kustutredningen, t ex

- gemensamma anvisningar för utvecklingen av områden för fritidsändamål. En samordning av utvecklingsinsatserna för turismen inom det obrutna kustområdet bör kunna ske med utgångspunkt från kustutredningens resultat.

Inom ramen för ett sådant arbete faller t ex en fortsatt målsättningsdiskussion kring den strukturella uppbyggnaden av utvecklingsområden för fritidsändamål, boendeformer, upplåtelseformer, marknadsföring m m.

- gemensamma problem i samband med ökningen av fritidsbåtarnas antal
- gemensamma problem i fråga om villkoren för näringslivets utveckling i kustområdet i allmänhet och med inriktning på turismen som näringsgren i synnerhet. En samordning av kommunernas egna försök att angripa problemen kan vara önskvärd, liksom en samordning av t ex krav på ökat statligt engagemang.

Fortsatta utredningar för att öka kunskapen om hur frågor rörande turism, fritidsliv etc bör hanteras, men också hur sysselsättningen i övrigt skall kunna främjas i norra och mellersta Bohuslän, har diskuterats inom Bohusläns samarbetskommitté, BOSAM.

Kommittén har därför till sig knutit en arbetsgrupp bestående av tjänstemän från kommunerna, landstinget, länsstyrelsen och Västkostens Turisttrafikförbund.

Nedan ges exempel på utredningar som avses genomföras av Bohusläns samarbetskommitté.

Fritidsbebyggelsens kommunalekonomiska konsekvenser

En analys av fritidsbebyggelsens kommunalekonomiska konsekvenser i någon eller några kommuner skulle vara av stort värde som underlag för kommunernas handläggning av frågor rörande fritidshus.

Båtlivet

Den snabba ökningen av fritidsbåtarnas antal ger allt fler tillgång till flera av de värden som riksintressena avser, men innebär också snabbt växande problem för de berörda kommunerna. En utredning som syftar till att ge förslag till aktiva åtgärder för båtlivet, såsom fler och förbättrade naturhamnar, förslag till farleder, ökat antal gästhamnsplatser, förbättring av servicen, säkerheten och de sanitära förhållandena i gästhamnarna avses genomföras under 1978.

Fritidslivets inverkan på kommunernas vatten- och avloppsförsörjning

Syftet med en dylik utredning är att klarlägga de ekonomiska konsekvenserna av de ökade kraven på vatten- och avloppsförsörjningen p g a turismen och fritidslivet. Vidare bör utredningen ange för-

utsättningarna för hur vatten- och avloppstaxan kan variera med olika kommunala mål.

Undersökning av varför helårsboende i kustsamhäl- lena säljer sina hus

Syftet är att belysa orsakerna till övergången från helårsboende till fritidsboende i kustsamhällena. Undersökningen bör ge bakgrunden till de åtgärder som eventuellt bör vidtagas för att förhindra denna övergång eller styra den i sådan omfattning som kan anses lämplig.

Turismens effekter på sysselsättningen

Utredningen bör analysera vilken sysselsättning som genereras av turismen. Utredningen bör undersöka de företag som berörs av turismen, konkret redovisa sysselsättningseffekterna och om möjligt visa effekterna på sysselsättningen om fritidslivets omfattning och struktur förändras.

Ekonomisk analys av befintliga turist- och fritids- anläggningar

En sådan analys bör konkret redovisa de nuvarande ekonomiska förutsättningarna för att driva camping, hotell, stugbyar, andelshotell etc. Syftet skall bl a vara att ge underlag för krav på statliga insatser vid uppförandet av anläggningarna.

Övrigt

Utöver de ovan nämnda utredningarna arbetar Bohusläns samarbetskommitté med frågor rörande uppförande av industrihus, planering av industriområden, allmänna näringslivsfrämjande åtgärder m m.

PUBLIKATIONSFÖRTECKNING

Följande delutredningar och rapporter med anknytning till Norra Bohusläns Kustutredning har tagits fram under arbetets gång:

- o Arbetsprogram, november 1975
- o Förteckning över litteratur samt utredningar med anknytning till norra Bohusläns kustområde 1975-11-27
- o Badstrandsinventering 1976
- o Ändrad användning av helårshus till fritidshus (PM 1976-02-09 Länsstyrelsens juridiska enhet)
- o Undersökning av övergången från helårsboende till fritidsboende i fyra kustsamhällen 1971-1975. Augusti 1976.
- o Undersökning av försäljningsprisets utveckling på fastigheter i fem bohuslänska samhällen. Oktober 1976.
- o Utvecklingsområdesanalys. Koncept 1976-09-08.
- o Underlagsmaterial för en kommunal turistpolitik i ett primärt rekreativområde. Remissupplaga 1977-05-04.
- o Lägesredovisning juli 1977. Reviderad 1977-08-30.
- o Undersökning av kulturhistoriskt värdefulla miljöer inom den obrutna kusten i Bohuslän 1977-12-20.
- o Angående möjligheterna att begränsa funktionsomvandlingen från helårsboende till fritidsboende i bohuslänska kusttätorter. BOSAM, januari 1978.
- o Gemensamma planeringsriktlinjer. Februari 1978.
- o Norra Bohusläns Kustutredning, NBK: Den samordnade planeringen av obrutna kusten i Bohuslän. Slutrapport maj 1978.

