

Bakgrund

Utvecklingstakten i norra Bohuslän är hög främst inom besöksnäringen och boendet vilket innebär att exploateringstrycket på mark och vatten är stort. Det saknas bra rutiner att styra prioritering av användning av mark och vattenresurser i ett bredare perspektiv. Omvärldsberoendet är därför stort vilket innebär att exploatörer i allt för hög grad styr utvecklingen i kommunerna.

Kommunerna står inför utmaningen att främja tillväxt inom kommunerna generellt och särskilt inom besöksnäringen utan att äventyra de magiska värden som är det kapital som ett attraktivt boende och besöksnäringen bygger på. Kopplingen mellan ekonomiska utvecklingsfrågor och de fysiska strukturerna/planfrågorna behöver utvecklas.

Tillväxtsekreteriatet norra Bohuslän

De fem kommunerna i norra Bohuslän antog 2006 en gemensam strategi för besöksnäringen. Besöksnäringen är den enskilt viktigaste näringsgrenen i området och innebär ett högt exploateringstryck på mark och vatten. I diskussioner inom tillväxtsekreteriatets politiska styrgrupp, kommunchefsgruppen samt samhällsplaneringsgruppen har framkommit behov av mellankommunal samverkan vad gäller framtida användning av mark och vatten i kommunerna för att åstadkomma en långsiktig hållbar tillväxt.

Den politiska styrgruppen beslutade 2006-10-10 att gå vidare i arbetet med en sådan samverkan som fick namnet ”Integrerad kustzonsplanering och landsbygdsutveckling”.

Projektets syfte

Projektets syfte är att:

- Ta fram en strukturbild för de fem kommunerna som skall utgöra en gemensam bas för den fysiska planeringen i området.
- Att utveckla kopplingen mellan tillväxt/ekonomiska utvecklingsfrågor och fysiska planeringsfrågor.
- Skapa tillväxt utan att äventyra det unika kapital som besöksnäringen bygger på.
- Fördjupa det gränsöverskridande samarbetet mellan inblandade aktörer.
- Att skapa samsyn utifrån ett helhetsperspektiv och finna former för dialog mellan kommunerna och med dess invånare.
- Finna gemensamma lösningar då dessa inte alltid finns inom enskild kommun eller i kustzonen. Lösningarna måste skapas inom hela norra Bohuslän.
- Att stärka analysverktygen och kunskapsuppbyggnaden
- Att utgöra ett kunskapsunderlag och hjälp i kommunernas framtida planering

Ett gemensamt underlag är också att betrakta som en styrka i dialogen med staten och regionen i frågor som rör investeringar och prioriteringar.

Mål

Målet med projektet är att skapa gemensamma planer och strategier för att styra utvecklingen/användningen av mark och vatten i kustzonen på ett hållbart sätt med

kommunerna i Norra Bohuslän som bas med fokus på kustzonen. Målet är också att utveckla metodik för hur ett kommunöverskridande planarbete kan gå till.

Värden norra Bohuslän

Boende och besöksnäring i regionen baseras på värden som utgör själva kapitalet för fortsatt positiv utveckling och tillväxt. Dessa värden får inte äventyras utan en utveckling måste ske genom att förstärka värdena och tillföra nya värden.

De värden som områdets attraktivitet för åretruntboende, delårsboende och besöksnäringen baseras på kan formuleras med följande ord och begrepp:

- Naturen och landskapsbilden; Ren luft och rent vatten, hav, sol, stora orörda områden, fjäll möter hav
- God tillgänglighet till natur och hav; Allemansrätten och strandskyddet
- Kulturhistoriska värden; Bronsåldersbosättningar/hällristningar till fiske- och badkultur
- Levande kustsamhällen; Byggnadskultur, fiskekultur, småskalighet, närhet, trygghet, sammanhang

Frågeställningar

Arbetet med strukturbilden skall belysa samspelet mellan bebyggelse för helårsboende, delårsboende och turister, anordningar för infrastruktur samt grön/blåstrukturerna. Studierna får en utgångspunkt i att finna balans mellan utveckling och bevarande, särskilt då besöksnäringen bygger på de naturvärden som är områdets unika kapital som utvecklingen baseras på.

Följande aspekter och frågeställningar har tidigare identifierats och utgör basen för projektets inledning. Härifrån utvecklas vidare frågeställningar.

- Befolkningsutveckling- hur utvecklas den fasta befolkningen , vad behövs för att utveckla befolkningsunderlaget, behov av infrastruktur, arbetsplatser.
- Delårsboende utveckling och behov av boende och service
- Besöksnäringens utveckling- hur ser utvecklingen ut, behov av boende, service och infrastruktur.
- Basnäringarnas utveckling- jordbruk, skogsbruk och fiskets utveckling och behov av mark och vatten
- Båt och hav- hur utvecklas turismen och vilka behov finns inom sektorn
- Energiproduktion och energikonsumtion- sektorns behov och utveckling samt regionens behov av mark för produktion av energi
- Infrastruktur- behov av vägar, GC-vägar, parkering
- Vatten och avlopp- problem idag, framtida behov och lösningar
- Avfall och restprodukter
- Havet, sjöar och vattendrag- vattendirektiv och vattenråd, blå strukturer
- Klimatförändringar- konsekvenser för den bebyggda miljön och landskapet
- Landskapet- hot och behov av utveckling och hänsyn
- Gröna strukturer - dagsläge och behov av utveckling
- Naturskydd och naturvård

Aktörer

Projektet har sin utgångspunkt i EU's rekommendation 2002/413/EG att genomföra en integrerad förvaltning av Europas kustområden. Bakgrunden var kustzonernas miljömässiga, ekonomiska, sociala, kulturella och rekreativmässiga betydelse för Europa. Syftet med direktivet är att främja samarbete inom planering och förvaltning inom kustområdena och att på lång sikt finna jämvikt mellan utveckling och bevarande. Allt baseras på helhetssyn och långsiktiga perspektiv. Ledord är:

- Samverkan i planeringsprocessen
- Regionala strategier
- Dialog med invånarna
- Planering, förvaltning, styrning

Ytterligare en utgångspunkt för projektet är föreslagna förändringar i Plan- och byggnadslagen är att kommunerna tar över ansvaret för att bevaka mellankommunala åtaganden och frågor som går över kommungränsen. Detta ansvar har idag länsstyrelsen.

I syfte att skapa förutsättningar för en integrerad planering och styrning av kustzonen har regeringen gett Boverket i uppdrag att utforma en planeringsportal med samlad geografisk information för strategisk samhällsplanering.

Länsstyrelsen roll generellt och i projektet är att bidra med kunskaper som ett led i ett gemensamt planeringsunderlag, att bidra med omvärldsanalyser samt vara en stödjande samarbetspartner.

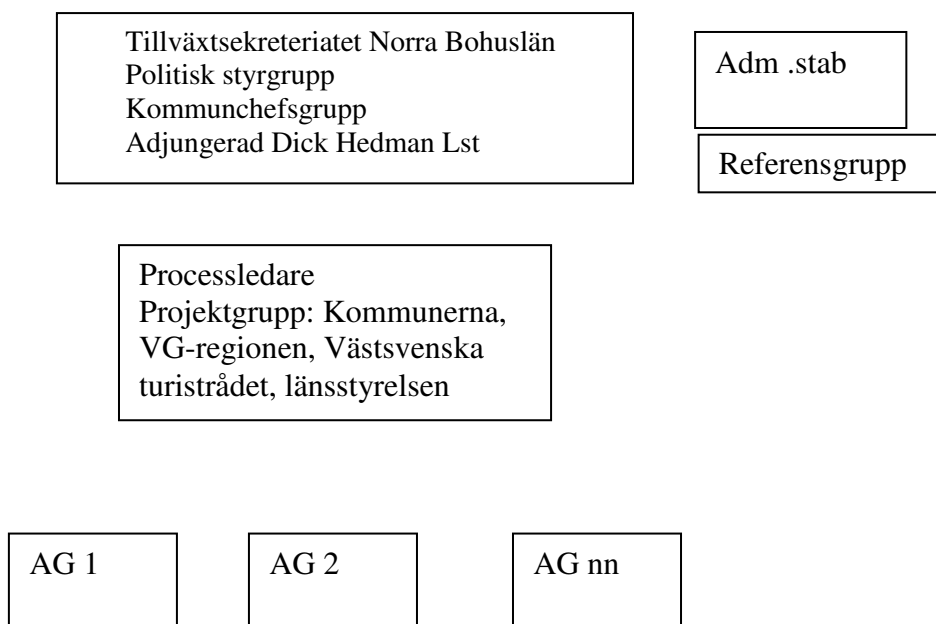
Kommunernas roll är att hushålla med mark och vatten bland annat genom sitt planmonopol. Kommunerna verkar dels genom översiktsplanen som i detaljplaner. Kommunerna ansvarar också för den lokala demokratin och förankringen hos medborgarna.

Övriga aktörer i projektet är Västsvenska turistrådet och VG-regionen genom olika näraliggande projekt.

Chalmers har genom Stenakademin förlagt en kurs för arkitektstudenter i åk 4, Planering och design för hållbar utveckling i norra Bohuslän. Under hösten 2007 kommer kursens inledande delar att inriktas mot kustzonsplanering.

Diskussioner pågår med Högskolan i Väst om ett uppdrag att planera för en 30 poängs högskoleutbildning inom Integrerad kustzonsförvaltning och kommunikativ planering. Kursen kommer ev att starta hösten 2007 och pågå till 2009. Från respektive kommun kommer 5-6 personer att delta, alltså ca 30 personer sammanlagt.

Projektorganisation



Tillväxtsekreteriatets Politiska styrgrupp (kommunalråden + oppositionsråden) utgör även projektets styrgrupp. Kommuncheferna ingår i styrgruppen. Tillväxtsekreteriatet har en permanent stab som sköter ledning och administration av sekretariatets totala verksamhet. Projektets referensgrupp består av finansiärerna, länsstyrelsen, VG-regionen, Västsvenska turistrådet, Chalmers och Högskolan Väst

Projektet drivs av en särskild processledare. Projektledaren arbetar främst mot en projektgrupp som består av medlemmar från respektive kommun, VG-regionen samt Västsvenska turistrådet. Kommunerna har i sin tur egna bredare organisationer. Kommunen har en kontaktperson som också är medlem i projektgruppen. Kommunen kan öka/minska sin representation i olika delprojekt efter behov. Stor del av utredningsarbete skall utföras av kommunerna som har en 0,5 tids tjänst till förfogande för att delta i olika delprojekt.

Inom projektet kommer olika frågeställningar att studeras. Varje sådant fokusområde kan knyta en arbetsgrupp till sig där frågan beskrivs och olika lösningar diskuteras.

Process

Arbetet bedrivs gemensamt och parallellt mellan olika grupper i de fem kommunerna:
politiker och medborgarna
politiker och tjänstemän
tjänstemän i deltagande organisationer
politiker, tjänstemän och näringslivet

Projektet styrs från den kommunala politiska nivån. Resultaten utvecklas i dialog mellan de olika grupperna. Dialogen och samverkan är ledord både mellan kommunerna som mellan politiker och medborgarna i varje kommun.

En tid och aktivitetsplan beskriver processen.

Tidplan

Projektet startar under våren 2007 då finansieringen står klar. Projektiden är tre år dvs slutredovisning sker våren 2010.

Projektbeskrivningen är politiskt behandlad i juni 2007.

Omvärldsbevakning och kunskapsuppbyggnad pågår under hösten 2007.

Budget och finansiering

Bidrag för medfinansiering har erhållits från:

Naturvårdsverket med 1 Mkr/år i två år (eventuellt kan ytterligare medel sökas)

Nutek med 500 tkr till 2007-03-31. (Ytterligare medel kan eventuellt sökas)

VG-regionen miljönämnden 1,5 Mkr/år under 3 år

VG regionen, regionala utvecklingsfonden 1,5 Mkr /år under 3 år

Kommunerna bidrar med 50 tkr/kommun och år under tre år.

Länsstyrelsen i form av egen tid

Västsvenska turistrådet i form av egen tid

Boverket i form av egen tid

Kommunernas egen tid motsvarande 3 254 000 kronor

Detta innebär att projektets omslutning förutom egen tid är

År 1: 2,75 Mkr

År 2: 2,25 Mkr

År 3: 1,25 Mkr