



**TEM<sup>®</sup> 2008**

**Ekonomiska och sysselsättningsmässiga  
effekter av turismen i Sotenäs kommun**

## INNEHÅLL

Definition	3
Källor	3
Genomförande	4
Utveckling turismen i Sverige 2008	5
Turismen i Bohuslän 2008	10
Turismen i Sotenäs kommun 2008	12
<b>RESULTAT TURISMEN I SOTENÄS KOMMUN 2008</b>	
Omsättning totalt och per kategori	13
Omsättning fördelad på branscher	15
Sysselsättning	16
Skatteintäkter	16
Övernattningar/besök	17
Kapacitetsutnyttjande	18
Regional handelsstatistik	19

© RESURS AB. Materialet i denna rapport får bara användas för köparens interna bruk och för det ändamål det är köpt. Överträdelse beivras.

## DEFINITION AV TURISM

Alla beräkningar är gjorda för att följa "Turismens begreppsnyckel", utgiven av Turistdelegationen. Definitionen är framtagen av World Tourist Organization (WTO) på uppdrag av FN där den antogs 1993. Turistdelegationen har svarat för att anpassa denna till svenska förhållanden samtidigt som det fastställts att alla länder inom EU skall följa samma beräkningsprinciper. Turistdelegationens verksamhet har flyttats till Nutek från januari 2006, varför Nuteks namn används i fortsättningen.

Grunddefinitionen är följande:

**Aktiviteter som företas av en person som reser från ordinarie bostadsort för övernattnin g eller dagbesök. Avsikten kan vara såväl arbete som fritid.**

Definitionen innehåller ett antal undantag (som inte är turism) där de viktigaste kan sammanfattas med att man av olika anledningar är tvungen att åka till en viss plats. De viktigaste av dessa är följande: Arbetspendling, sjukvård, ordinarie skolgång, militärtjänstgöring, ambassad- och konsulatpersonal, asylsökande (invandrarförläggningar).

"Turismens begreppsnyckel" fastställer också att det är resenärens konsumtionsutlägg som skall beräknas. Dessa utlägg avser: logi, livsmedel, restaurang, transport, shopping och aktiviteter.

Turismen delas upp i tre former: Inhemsk, inresande och utresande

Enligt Nutek kan dessa former nyttjas för ett geografiskt område, t ex församling, kommun eller län. Indelningen, kombinerad med basdefinitionen "utanför ordinarie bostadsort", innebär att vi har beräknat effekterna för dem som rest till ett område utanför ordinarie bostadsort.

Denna rapport redovisar inresande turism. För att få ett resultat på totala rese- och turistindustrin måste utresande turism, genomfartsresenärer och regional shopping läggas till.

### Utresande turism/regional shopping

Den utresande turismen avser personer som reser ut från det egna området (där de är bosatta). En stor del av deras utlägg stannar kvar i området i form av utlägg för resan. Dessa ger omsättning och sysselsättning för tåg-, buss- och flygtrafik samt resebyråer.

För att få med regional shopping mellan olika kommuner kan resvaneundersökningen (RVU) från Statistiska Centralbyrån (SCB) nyttjas och kombineras med regional omsättningsstatistik.

Nämnda delar måste läggas till den inresande turismen för att erhålla totala rese- och turistindustrin. Det finns dock ingen anledning att göra några beräkningar för dessa eftersom färdiga fakta kan erhållas från SCB:s regionala omsättningsstatistik.

## KÄLLOR

För att beräkna turismens effekter måste alla övernattnin gar och besök till området kartläggas och den konsumtion som följer av dessa besök och övernattnin gar specificeras. Sådana uppgifter kommer från:

### SCB inkvarteringsstatistik

Statistiska Centralbyrån (SCB) tar, på uppdrag av Nutek, in inkvarteringsstatistik för hotell, stugbyar och vandrarhem. För varje enskild natt rapporterar anläggningarna hur många rum de sålt och hur många gäster de haft, vilken nationalitet gästerna har samt, för hotellen, vilken målgrupp som rumsförsäljningen avser. Svarefrekvensen ligger på cirka 90 % och de som inte svarar vägs i förhållande till likvärdiga anläggningar. Från 2008 ansvarar SCB även för campingstatistik, se även sidan 8, "Camping 2008".

## SCB Handelsstatistik

Omsättningsstatistik finns för varje bransch, t ex restauranger, bensinstationer och hotell. I statistiken redovisas bland annat antal företag, omsättning och sysselsättning. Resurs har statistik på detta för alla branscher som påverkas av turismen och för alla kommuner i Sverige, år för år de senaste 15 åren.

## Rese- och TuristDataBasen, TDB®

TDB startades i full skala 1989 av Sveriges Turistråd. Nu drivs TDB av Resurs AB och är ett registrerat varumärke. TDB är en marknadsundersökning där 24 000 svenskar (minst 2 000 per månad) tillfrågas om sitt resande. Totalt finns data på 400 000 dokumenterade resor i databasen.

Trots uppdelning på många boendekategorier och på svenska län erhålls en bra regional statistik för de flesta länen. Vid hopslagning av data för flera år finns även bra kommunala data för flertalet svenska kommuner. I TDB finns uppgifter på svenskarnas resor, övernattnings, boendeformer vid övernattnings, vad de spenderar och på vad, hur de reser, mm.

## Övrigt

SCR, Sveriges Camping- och Stugföretagares Riksorganisation, har svarat för statistik på övernattnings på campingplatser fram till 2007. Resestatistik har bland annat Vägverket, Luftfartsverket och Cruise Ferry Info (avseende färjestatistik).

## GENOMFÖRANDE

För området har vi ställt i ordning en "Anläggnings-sammanställning". Där finns alla basfakta samlade för alla kategorier. Källorna är följande:

### Övernattnings/besök

De kommersiella övernattningsarna, hotell, stugbyar, vandrarhem och camping kommer från SCB/Nutek och/eller direkt från anläggningarna/lokal turismorganisation. Utnyttjande av privata fritidshus, släkt/vänbesök, och fri camping kommer från TDB, för ett antal kommuner även camping (se sidan 8). Grupplogi och övrig övernattnings kommer från den lokala turismorganisationen liksom även dagbesöken. Antalet genomfartsresenärerna beräknas utifrån transportstatistik/omsättningsstatistik för bensin m m.

### Utlägg/utläggsmönster

Besökarnas utlägg och utläggsmönster är taget från TDB men för hotell, stugbyar, vandrarhem, grupplogi och övrig övernattnings beräknas utläggen utifrån lokalt redovisade logipriser. Observera att samtliga utlägg och omsättningstal är inklusive moms.

### Sysselsättning/Skatteintäkter

För att få fram sysselsättning har omsättningen för varje bransch dividerats med omsättning/anställd i respektive bransch. Här har Resurs AB unika fakta för varje enskild kommun i Sverige. Skatteintäkterna bygger på kommunens egna skatteintäkter i förhållande till skatteutjämnings och invånarantal, samt utdebitering av kommunal- och landstingsskatt, alla uppgifter kommer från SCB.

### TuristEkonomiska Modellen, TEM®

Samtliga uppgifter har databehandlats i ett dataprogram, TEM, speciellt anpassat för ändamålet och dessutom i enlighet med den fastställda definitionen. Dataprogrammet introducerades av Turistrådet 1988 och ägs numera av Resurs AB. TEM är ett registrerat varumärke ägt av Resurs AB.

## UTVECKLING TURISMEN I SVERIGE 2008

De viktigaste faktorerna som påverkar resandet är vädret, ekonomin och olika typer av omvärldshändelser. För att få en uppfattning om utvecklingen av turismen regionalt och lokalt, måste hänsyn tas till dessa faktorer i Sverige och omvärlden.

De tio senaste åren har turismen i Sverige påverkats mycket av vädret, speciellt under somrarna, men också på grund av snötillgången under vintrarna. Bra respektive dåligt sommarväder påverkar främst de enklare boendeformerna som camping, fritidsbåt, eget fritidshus, vild camping, m fl. För vädret finns dock stora regionala variationer. De regniga somrarna 1998 och 2000 påverkade främst ett bälte snett över Sverige från Västernorrland över Gävleborg, Dalarna, Värmland och ner över Västkusten.

- Sommaren 1997 var en bra sommar med mycket sol och lite nederbörd
- Sommaren 1998 var en av de regnigaste med översvämningar på många ställen i Sverige
- Sommaren 1999 var en bra sommar med mycket sol och lite nederbörd
- Sommaren 2000 var en av de sämsta någonsin med mycket regn
- Sommaren 2001 var en mycket bra sommar med mycket sol och lite nederbörd
- Sommaren 2002 var en av de bästa någonsin med mycket sol och lite nederbörd
- Sommaren 2003 erbjöd ett väder som var det bästa sen mätningar startade med tropisk värme redan i maj och detta varade nästan hela sommaren
- Sommaren 2004 tillhörde en av de sämre det senaste decenniet med mycket regn
- Sommaren 2005 inleddes med extremt kallt väder hela juni, en kort period av värme och sol de tre första veckorna i juli och därefter regnigt fram till början av september
- Vintern och våren 2006 hade en god snötillgång i stora delar av Sverige. Sommaren inleddes med varm och solig juni och juli. Hösten var regnig med rekordnederbörd på många orter, sammantaget dock en bra sommar. November och december hade värmerekord vilket påverkade inledningen på vintersäsongen.
- Våren 2007 var det snöbrist som påverkade vinterturismen negativt. Sommaren var en av de vädermässigt sämre på många år, sämsta sen år 2000.
- Våren 2008 var mycket positiv med god snötillgång och positiva siffror för fjällen. Sommaren var dålig förutom en kort period i slutet av juli. Året avslutades med en finanskris som innebar ett kraftigt minskat affärs-, och fjärrresande, men också stor minskning för flyg- och biltrafik.

Här finns också andra faktorer som påverkat resandet i och till Sverige, delvis med stora lokala variationer. De viktigaste faktorerna de senaste åren har varit följande:

- 1 juli, 1999 Tax-free upphörde mellan EU-länder
- 1 juli, 2000 Öresundsbron öppnades
- Under 2001 Svenska kronan svag och antydning till lågkonjunktur
- 11 sep 2001 Terrordåden i USA
- 2005 Bensinpriset i Sverige når upp till 12: -/liter.
- 2008 Finanskrisen i slutet av året och bensinpriset når upp till 14: - per liter

Här finns också andra faktorer som påverkat internationellt resande som SARS (Asien och Kanada), krig i Irak och Israel, flodvägskatastrofen i Asien, terrordåd i Madrid, London, Bali, Sri Lanka och Egypten. Dessa händelser har påverkat ett antal länder, men kan också ha påverkat det globala resandet mer eller mindre.

För 2008 antas vädret haft en avgörande inverkan på fritidsresandet, positivt på vintern, men negativt på sommaren. Slutet av året påverkades mycket av en finanskris som påverkade affärs- och fjärrresandet negativt.

Fritidsresandet styrs främst av väder och ekonomi.

Affärsresandet styrs främst av ekonomi och omvärldshändelser.

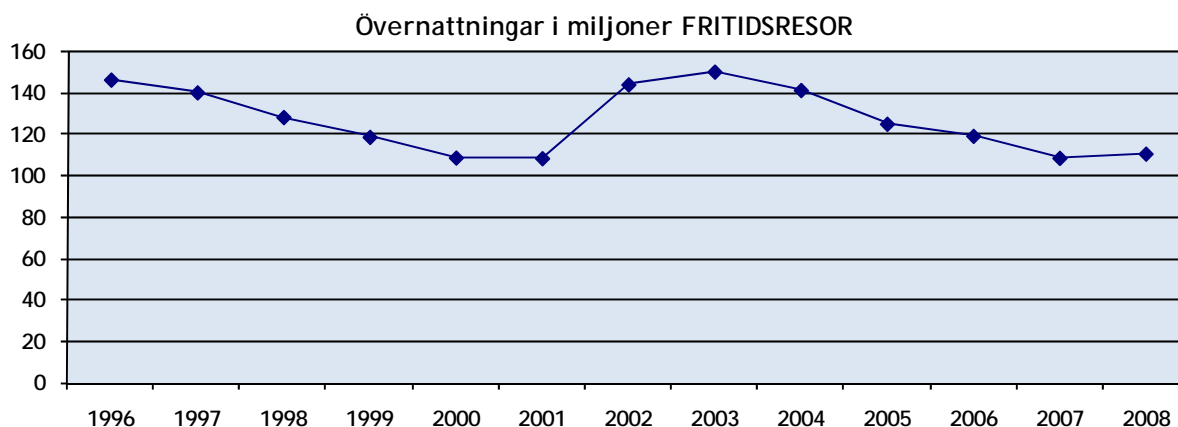
## SVENSKARNAS FRITIDSRESOR I SVERIGE

### Övernattningsresor i Sverige

	1997	1998	1999	2000	2001	2002	2003	2004	2005	2006	2007	2008
Övernattningar i miljoner	139,9	128,1	118,6	108,7	108,4	143,7	149,8	141,0	124,9	119,1	108,6	110,6

Under våren 2001 vände det för turismen i Sverige och antalet övernattningar vid fritidsresor i Sverige hade ökning varje månad under resterande delen av året, hela 2002 och delvis 2003. 2004-07 minskade antalet övernattningar, dels beroende på sämre sommarväder och dels beroende på kortare vintersäsong. Även det höga bensinpriset kan ha haft en negativ inverkan på resandet.

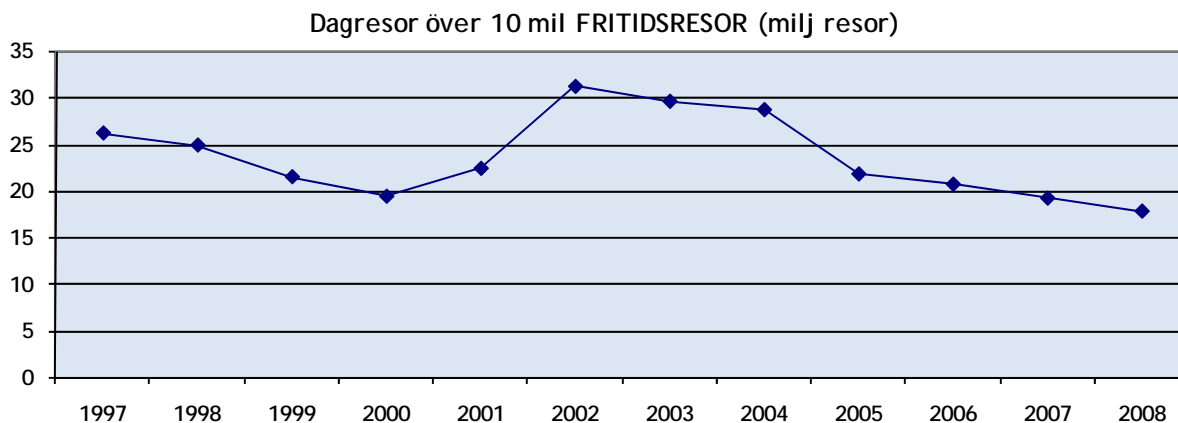
Övernattningar hos släkt och vänner svarar för de stora minskningarna, från 70 miljoner övernattningar 2002 till 46 miljoner övernattningar 2007, men en mindre ökning 2008. Även övernattningar i enklare boendeformer har påverkat resultatet, först i positiv riktning och sen negativt de senaste åren. Övernattningar i egna fritidshus har legat på ungefär samma nivå de tolv senaste åren. Svenska fritidsgäster på hotell har ökat mycket de senaste åren. De övriga kommersiella boendeformerna stugbyar, vandrarhem och camping har förändringar som mer följer vädersituationen respektive år.



### Dagresa över 10 mil i Sverige

	1997	1998	1999	2000	2001	2002	2003	2004	2005	2006	2007	2008
Dagresor i miljoner resor	26,2	24,9	21,5	19,4	22,4	31,2	29,6	28,7	21,8	20,7	19,2	17,8

Utvecklingen för dagresor, över 10 mil, följer i stort sett utvecklingen för övernattningsresor, men hade åter minskning 2008. Turistresor, resor under 10 mil men enligt angiven definition, kan dock ha ökat. Omsättningsutveckling för köpcentra och Vägverkets statistik visar att kortare resor kan ha ökat mycket.



## SVENSKARS AFFÄRSRESOR I SVERIGE

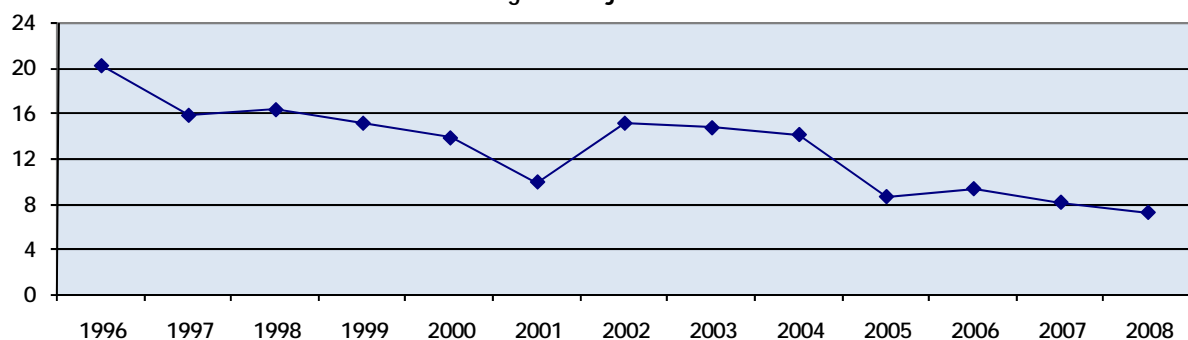
### Övernattningsresor i Sverige

	1997	1998	1999	2000	2001	2002	2003	2004	2005	2006	2007	2008
Övernattningar i miljoner	15,8	16,3	15,1	13,8	9,9	15,1	14,7	14,1	8,6	9,3	8,1	7,2

Det finns stora variationer för övernattningar i tjänsten mellan åren. Detta avser nästan bara enklare boendeformer, som kanske främst nyttjas av hantverkare och lägre tjänstemän. För kommersiellt boende är variationerna mindre, men minskningar märks för hotellen 2008.

Övernattningar för affärsresor hade en stor nedgång 2001, dels beroende på lågkonjunktur och dels beroende på terrordåden den 11 september. 2005 kom åter en nedgång och de senaste åren har det legat på ungefär samma nivå.

Övernattningar i miljoner AFFÄRSRESOR

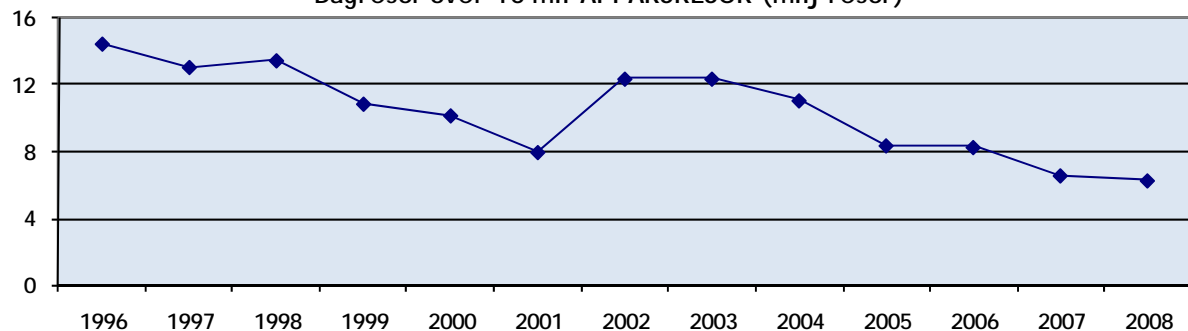


### Dagresa i Sverige över 10 mil

	1997	1998	1999	2000	2001	2002	2003	2004	2005	2006	2007	2008
Dagresor i miljoner resor	13,1	13,5	10,9	10,2	8,0	12,4	12,4	11,1	8,4	8,3	6,6	6,3

Affärsresor över dagen visar nästan samma utveckling som affärsresor med övernattning. Dagresor 2008 ökade mycket under våren för att sen minska kraftigt i slutet. Utvecklingen för affärsresor kan också ha påverkats av ökade kontakter via Internet som kan påverka att man inte behöver träffas.

Dagresor över 10 mil AFFÄRSRESOR (milj resor)



## TRENDER

De senaste åren har turismen förändrats mycket. Övernattningar i kommersiellt boende har haft en positiv utveckling, men hos släkt/vänner minskade det kraftigt under andra halvan av 90-talet för att öka kraftigt 2002-2003 och åter minska 2004-2007. Detta innebär att restrenden, i stort sett, åter är som i slutet av 90-talet, enligt följande:

- Vi gör hellre flera längre övernattningsresor än få korta, mätt i avstånd, gäller ej dagresor
- Resan blir kortare, mätt i tid (mer weekendresande eller kortveckosemester)
- Vi kräver större innehåll i resan, mer att göra
- Vi kräver större tillgänglighet, kortare tid att ta oss till resmålet.

## Förändringar 2002-2008 i Sverige för några boendekategorier, i 1000-tal.

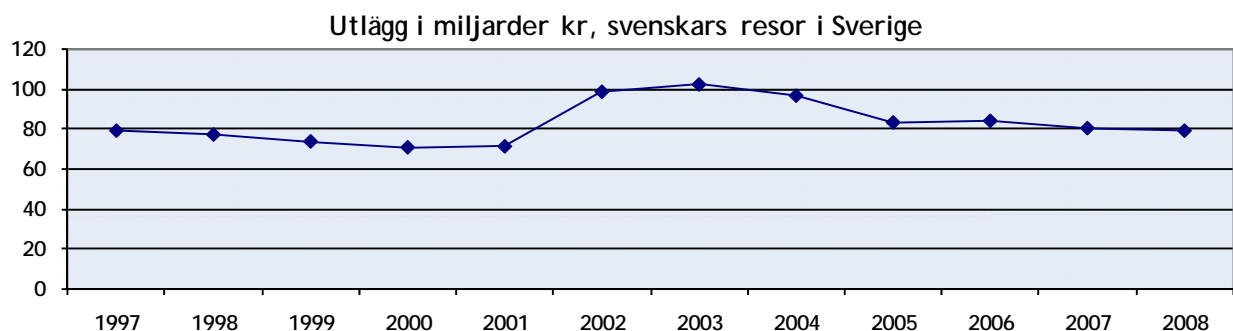
	2002	2003	2004	2005	2006	2007	2008	07-08
Hotell (SCB/Nutek)	21 041	21 100	21 546	22 936	24 260	25 449	25 921	+ 1,8 %
Stugbyar (SCB/Nutek)	3 743	3 640	3 261	3 218	3 403	3 501	3 685	+ 5,2 %
Vandrarhem (SCB/Nutek)	2 203	2 275	2 282	2 374	2 557	2 716	2 899	+ 6,7 %
Camping (SCB/Nutek)	15 761	17 138	15 591	16 435	17 542	17 012	13 780	- 19,0 %
Hyrd stuga/Igh (TDB)	5 586	6 563	5 545	4 214	3 904	3 913	3 690	- 5,7 %
Fritidshus eget (TDB)	30 574	37 429	34 007	29 804	30 265	30 436	29 983	- 1,5 %
Släkt/vänner (TDB)	70 852	70 537	67 527	61 831	58 808	46 636	50 686	+ 8,7 %
Fritidsbåt (TDB)	2 428	2 197	1 971	1 553	1 098	1 516	1 542	+ 1,7 %
Vild camping (TDB)	3 248	3 662	2 956	2 158	1 933	2 298	2 141	- 6,8 %
<b>Totalt övernattningar (TDB)</b>								
av svenskar i Sverige	158 864	164 481	155 095	133 510	128 384	116 706	117 767	+ 0,9 %
Övernattningar hos släkt/vänner								
av utländska besökare (TDB)	11 765	11 842	12 847	14 989	12 669	11 727	12 772	+ 8,9 %

Källor är: SCB/Nutek = Statistiska Centralbyrån/Nutek och TDB = Rese- och TuristDataBasen.

Observera att de fyra första boendeformerna inkluderar utländska övernattningar i Sverige, men TDB visar bara svenska övernattningar förutom sista punkten.

Totala antalet svenska övernattningar för resor i Sverige var nästan oförändrat 2008 jämfört med 2007. Ökningen för fritidsresenärer komprimerade minskningen för affärsresenärer, men innebar dock att den totala konsumtionen minskade något.

## KONSUMTION



## CAMPING 2008

Från 2008 är det SCB som ansvarar för campingstatistiken. Med de krav SCB har på statistiska metoder blir inte resultatet för 2008 jämförbart med tidigare år. Avsikten är att den nya metoden skall appliceras på tidigare år, varför officiell campingstatistik för 2008 offentliggjordes först i februari 2010.

Resultat för Sverige och länen har därför beräknats med hjälp av 2007 års campingstatistik och ändringen för camping 2008, jämfört med 2007, enligt Rese- och Turistdatabasen, TDB. Antalet intervjuer avseende campingresor i TDB är så omfattande att förändringen är statistiskt säkerställd.

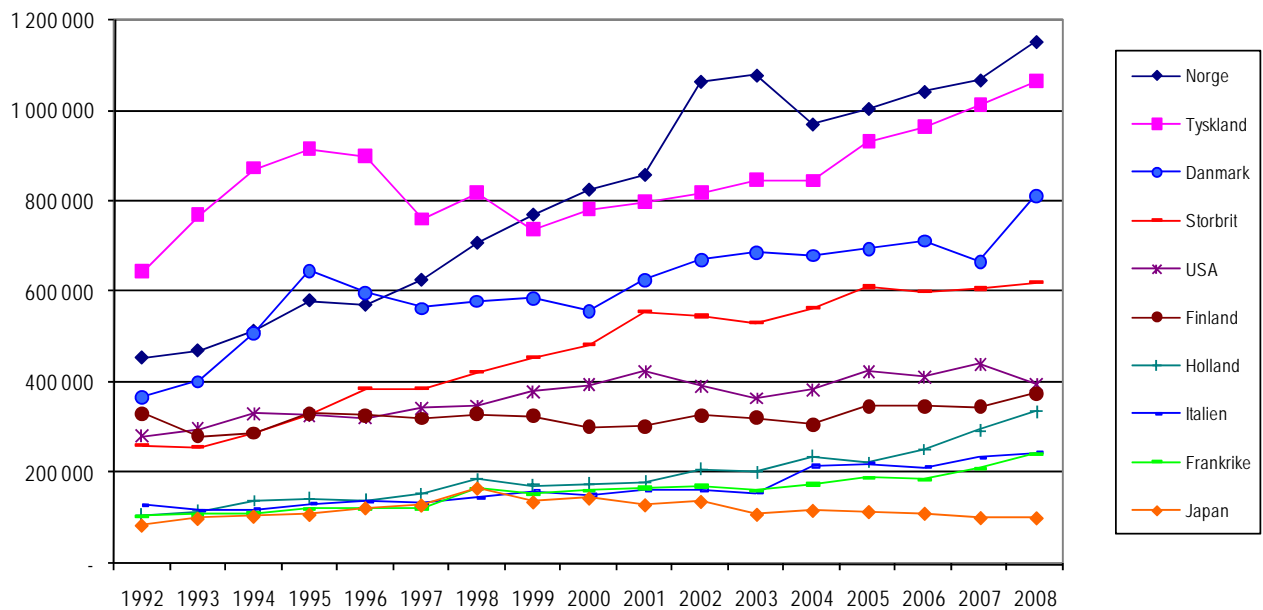
TDB visar en minskning av campingövernattningar 2008 i Sverige med - 19 % jämfört med 2007. Dessa minskningar är relativt jämt fördelat över landet. Den utländska andelen gäster på svenska campingplatser har legat på nästan samma nivå de nio senaste åren.



## UTVECKLING FÖR VIKTIGA NATIONALITETER

Det utländska resandet till Sverige har ökat mycket de senaste åren. För övernattningar hos släkt och vänner i Sverige avser detta mest från de nordiska grannländerna samt Tyskland, USA, Storbritannien och Polen. Här märks också stora ökningar från länder där Sverige haft stor invandring, staterna på Balkan, Iran och Thailand, men också från Frankrike och Spanien.

### NATIONALITETER HOTELL, STUGBYAR, VANDRARHEM



Diagrammet anger de nio största nationaliteterna samt Japan, se även nedan. Ovanstående bild blir lite annorlunda om den visas enbart för hotellen. Fyra nationaliteter har många övernattningar i stugbyar och vandrarhem, Norge, Tyskland, Danmark och Nederländerna, till skillnad mot exempelvis Frankrike, Italien, USA och Japan som har få övernattningar i dessa boendeformer. Sett på längre sikt har många nationer en positiv utveckling, undantaget är Japan. Största ökning senaste åren har Ryssland och Nederländerna.

### 15 STÖRSTA NATIONALITETER ÖVERNATTNINGAR

	2006	Ändring fr 2005	2007	Ändring fr 2006	2008	Ändring fr 2007
1 Norge	1 040 495	+ 3,7 %	1 065 743	+ 2,3 %	1 150 562	+ 8,6 %
2 Tyskland	962 526	+ 2,9 %	1 011 991	+ 5,5 %	1 064 899	+ 5,4 %
3 Danmark	712 983	+ 2,7 %	668 044	- 5,8 %	812 265	+ 21,4 %
4 Storbritannien	602 512	- 1,3 %	608 218	+ 0,4 %	621 423	+ 2,2 %
5 USA	412 122	- 2,1 %	440 550	+ 4,6 %	396 463	- 9,5 %
6 Finland	349 669	0,0 %	347 751	- 0,1 %	377 943	+ 7,1 %
7 Nederländerna	252 755	+ 13,1 %	295 104	+ 17,1 %	337 053	+ 13,8 %
8 Italien	213 635	- 3,3 %	234 607	+ 9,5 %	244 620	+ 3,0 %
9 Frankrike	186 768	- 0,9 %	210 978	+ 13,3 %	242 257	+ 15,0 %
10 Ryssland	168 014	+ 26,8 %	187 038	+ 11,9 %	211 796	+ 13,1 %
11 Spanien	159 173	+ 10,8 %	182 319	+ 13,6 %	168 024	- 8,0 %
12 Polen	106 253	+ 50,7 %	140 120	+ 34,1 %	149 173	+ 7,0 %
13 Schweiz	108 976	- 0,6 %	126 052	+ 16,5 %	128 542	+ 2,5 %
14 Kina	99 943	+ 42,6 %	113 882	+ 15,0 %	102 037	- 10,4 %
15 Japan	111 773	- 2,8 %	102 339	- 8,9 %	101 882	- 1,8 %

Källa: SCB/Nutek.

## TURISMEN I BOHUSLÄN 2008

Övernattande och besökare i Bohuslän spenderade drygt 2,5 miljarder kronor 2008 och detta gav sysselsättning för 2 390 personer. Detta resultat avser alla som övernattat i Bohuslän eller gjort en dagresa på över 10 mil enkel väg. Resultatet för 2008 är en ökning med nästan 6 % från 2007 och med 11 % från 2006. I båda fallen är detta en ökning som är högre än riksgenomsnittet.

I Bohuslän finns flera kända svenska destinationer, från Strömstad och söderut efter Bohuskusten. Området skiljer sig också från stora delar av övriga Sverige med en hög andel övernattningar i fritidsbåt och i hyrda stugor. I Bohuslän finns också en omfattande gränshandel av norrmän.

I beräkningarna har fritidsbåt placerats som kommersiell övernattning trots att många övernattningar görs i naturhamnar. Bohuskusten har dock, proportionellt, flest gästhamnar i Sverige varför fritidsbåt bör anses som kommersiell övernattning.

I Bohuslän finns en stor andel fritidshusägare bosatta i andra länder, främst Norge. Volymen på detta och hur mycket dessa nyttjas är inte känt. Omsättningen av dessa är därför inte medtagna i beräkningarna och innebär därför att det verkliga resultatet är högre än vad som här anges.

Vid beräkning av resultatet för Bohuslän har utlägg och utläggsmönster för respektive år beräknats med sammanslagning av data de två senaste åren, i samtliga fall, för att få bra baser. Detta beror på att antal intervjuer i TDB för Bohuslän är lågt för att dra säkra slutsatser för konsumtionen för ett enskilt år.

Fakta om utländska besökares utlägg, och vilka branscher dessa hamnar på, saknas helt. I detta resultat har vi förutsatt att utländska besökare spenderar sina pengar på samma sätt som svenska resenärer. Besökare från vissa länder spenderar betydligt mer, men andra spenderar mindre. Totalt sett bedömer vi att det totala resultatet inte förändras nämnvärt när nämnda fakta finns tillgå, däremot kan vissa marknader bli än viktigare ur ekonomisk synvinkel.

## TOTALA TURISMEN I BOHUSLÄN

Med totala turismen avses dels inresande turism som presenterats ovan, och här kompletterats med regional handel, turistiska resor kortare än 10 mil. Totalt sett är detta inte hela totala turismen eftersom det saknas bra data om resebyråverksamhet och transporter med andra färdmedel som flyg, tåg och buss.

En mycket stor andel av resandet för konsumtion avser regional shopping, d v s resande ofta kopplat till helger och inköp av kapitalvaror och besök på köpcentra utanför den egna kommunen. I resultatet ovan medtas bara dessa resor om de är över 10 mil enkel väg, men även resor under 10 mil är en turistisk resa om den sker över en kommungräns. För Bohuslän har även gränshandel en avgörande betydelse för denna typ av handel.

Det är inte möjligt att få ett klart begrepp om den totala omfattningen av regional shopping. Vi har valt att utgå från riksgenomsnittet per invånare och summera köpkraften för de kommuner som ligger över riksgenomsnittet. Metoden ger inget exakt resultat, men dock en mätbar bild av omfattningen. Konsumtion över riksgenomsnittet för kommunerna i Bohuslän ger med angiven metod nedanstående resultat.



Siffrorna är hämtade från SCB:s handelsstatistik. Observera att alla omsättningstal i denna rapport inkluderar moms.

Omsättning i milj kr	2006	2007	2008
Varuhus/Stormarknader	2 880	2 973	3 583
Livsmedel	1 009	1 152	1 064
Shopping	1 512	1 506	1 574
<b>Total shopping</b>	<b>5 401</b>	<b>5 631</b>	<b>6 221</b>
Avgår "turistisk" shopping	- 904	- 860	- 832
<b>Regional shopping, resor under 10 mil</b>	<b>4 497</b>	<b>4 771</b>	<b>5 389</b>
Årsanställda regional shopping	2 198	2 260	2 466

Med shopping avses livsmedel, varuhus/stormarknader och övrig sällanköpshandel. Den ort som påverkas mest av detta är naturligtvis Strömstad, men här påverkas också Uddevalla, Sotenäs, Tanum och Orust.

Från den totala shoppingen enligt angiven metod måste den "turistiska" handeln dras (livsmedel och shopping).

Dessa uppgifter är uppdelade på de tre branscher som påverkas, 521 Varuhus/stormarknader, 522 Livsmedel och 524 Shopping (som mer formellt anges som sällanköpshandel). Siffrorna anger SNI-kod för respektive bransch.

Av den regionala shoppingen/gränshandeln svarar Strömstad för nästan 80 % av omsättningen. För SNI-kod 522 Livsmedel, svarar Strömstad 96 % av omsättningen. En avgörande orsak till detta är att Systembolagets omsättning ingår under livsmedel.

## SAMMANFATTNING

OMSÄTTNING (i miljoner kr)	2006	2007	2008
Inresande turism	2 296	2 411	2 549
Regional shopping	4 497	4 771	5 389
<b>TOTALT</b>	<b>6 793</b>	<b>7 182</b>	<b>7 938</b>

## SYSSELSÄTTNING (antal årssysselsatta)

Inresande turism	2 095	2 270	2 390
Regional shopping	2 198	2 260	2 466
<b>TOTALT</b>	<b>4 293</b>	<b>4 530</b>	<b>4 856</b>

Den totala omsättningen med angiven beräkningsmetod var 7,9 miljarder kronor under 2008. Om även genomresande och övrig fjärrtrafik medtas torde omsättningen hamna nära nio miljarder. Motsvarande siffror för årssysselsättningen är 4 856 personer respektive ca 5 500.



## TURISMEN I SOTENÄS KOMMUN 2008

Rese- och turistindustrin i Sotenäs kommun omsätter ca 420 miljoner kronor och ger arbete åt ungefär 350 personer (årssysselsatta) under år 2008.

Omsättningen för samtliga övernattningar var ca 241 miljoner kronor.

Den kommersiella delen av turismomsättningen, den del av turismomsättningen som kan påverkas med traditionell marknadsföring, svarar för 88 % av den totala turismomsättningen.

Den omsättningsmässigt största enskilda övernattningskategorin är hotellen som svarar för 38 % av omsättningen för samtliga kommersiella övernattningar och 30 % av omsättningen för alla övernattningar (d v s inkl fritidshus och släkt/vänner).

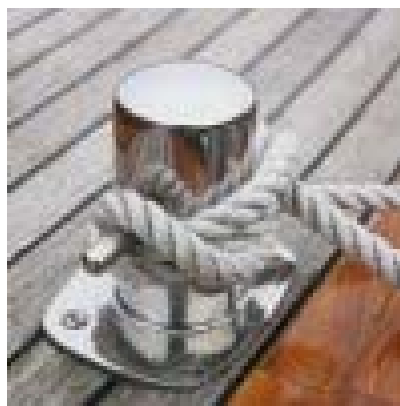
Camping inkl campingstugor är den vanligaste övernattningsformen med 53 % av samtliga kommersiella övernattningar och 33 % av samtliga övernattningar. Omsättningsmässigt svarar camping för 37 % av omsättningen för samtliga kommersiella övernattningar och 30 % av omsättningen för alla övernattningar.

Antalet gästnätter i gästhamn har beräknats med utlägg anpassat till redovisad omsättning och en utläggsfördelning för gästhamn enligt TDB. Dessutom har antalet övriga övernattningar i fritidsbåt utanför gästhamn beräknats till lika stor och med utlägg och utläggsfördelning enligt fritidsbåt/TDB.

Dagbesöken är omsättningsässigt den största enskilda kategorin med nästan 43 % av den totala turismomsättningen. I beräkningarna ingår en tilläggsberäkning av aktivitetsutläggerna för de dagbesök som har ett högre utlägg för aktivitet än dagbesök generellt. Av det totala antalet redovisade dagbesök uppskattas 90 % som ej kommuninvånare, d v s turister, och av dessa ingår 80 % i beräkningarna för att exkludera övernattande besökare och de som "gör" mer än ett besök under en och samma dag.

De icke kommersiella övernattningarna, fritidshus och släkt/vänner, svarar för 12 % av den totala turismomsättningen.

Tillsammans svarar fritidshusen och släkt/vänner för 39 % av samtliga övernattningar. I kategorin släkt/vänner ingår även utländska gästnätter. Enbart fritidshus som ägs av ej kommuninvånare ingår i beräkningarna.



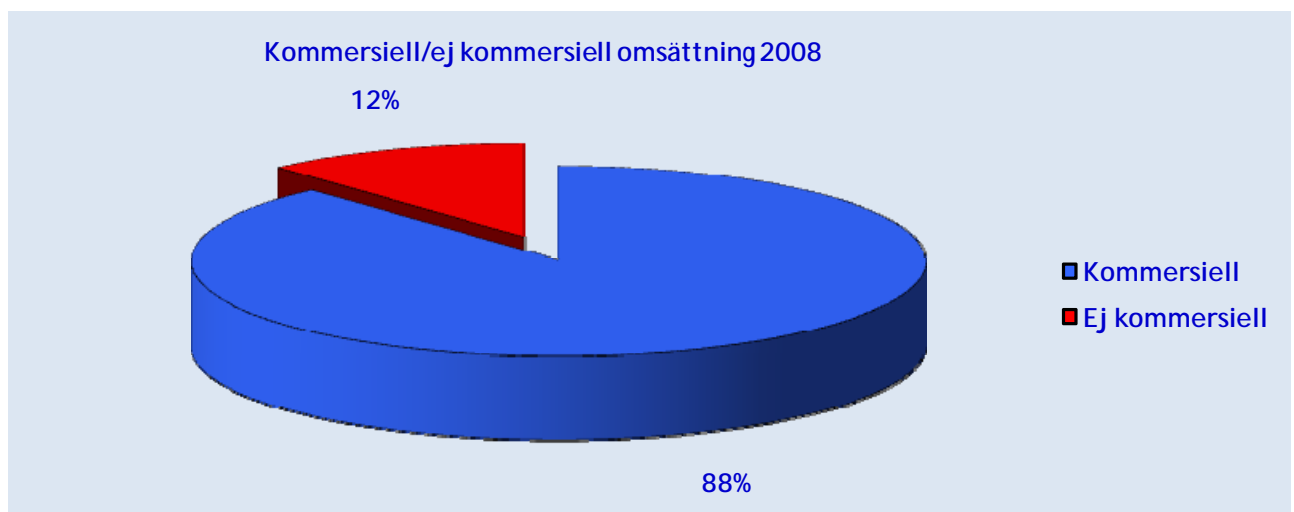
## RESULTAT TURISMEN I SOTENÄS KOMMUN 2008

### OMSÄTTNING TOTALT OCH PER KATEGORI

Kategori (tusen kronor)

<b>Kommersiell</b>	<b>2008</b>
Hotell	73 204
Stuga/rum	1 713
Camping	71 586
Fri camping	3 500
Vandrarhem	17 498
Fritidsbåt/Gästhamn	24 278
<b>Kommersiella övernattningar</b>	<b>191 779</b>
Dagbesök	178 634
<b>Kommersiell omsättning</b>	<b>370 413</b>
<b>Övriga/ej kommersiell</b>	
Fritidshus	34 796
Släkt/vänner	14 420
<b>Ej kommersiella övernattningar</b>	<b>49 216</b>
<b>TOTALT</b>	<b>419 630</b>

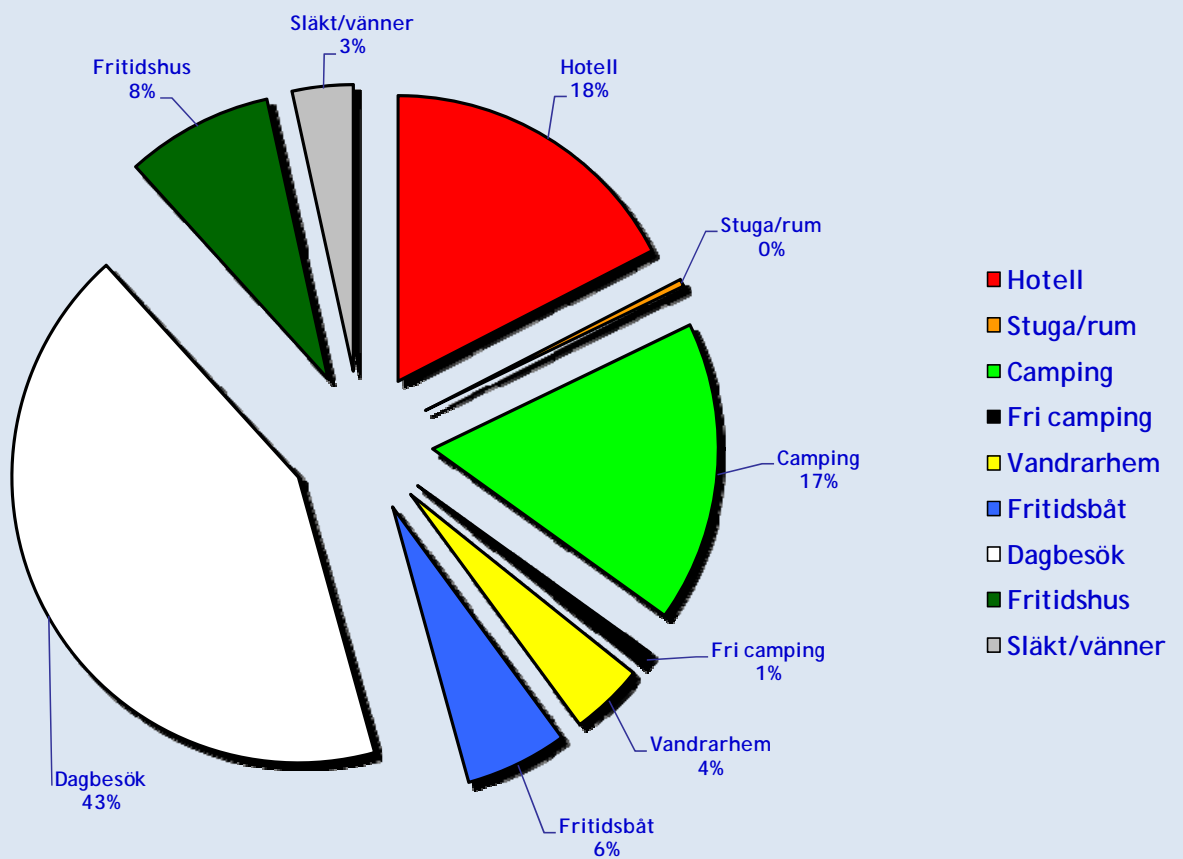
Med kommersiell avses de kategorier där besökarna betalar en logiavgift för sitt boende eller att de påverkas av traditionell marknadsföring att besöka kommunen. Med övriga eller icke kommersiella avses släkt/vännerbesök och nyttjande av eget fritidshus.



Fördelning av omsättning övernattande/ej övernattande 2008



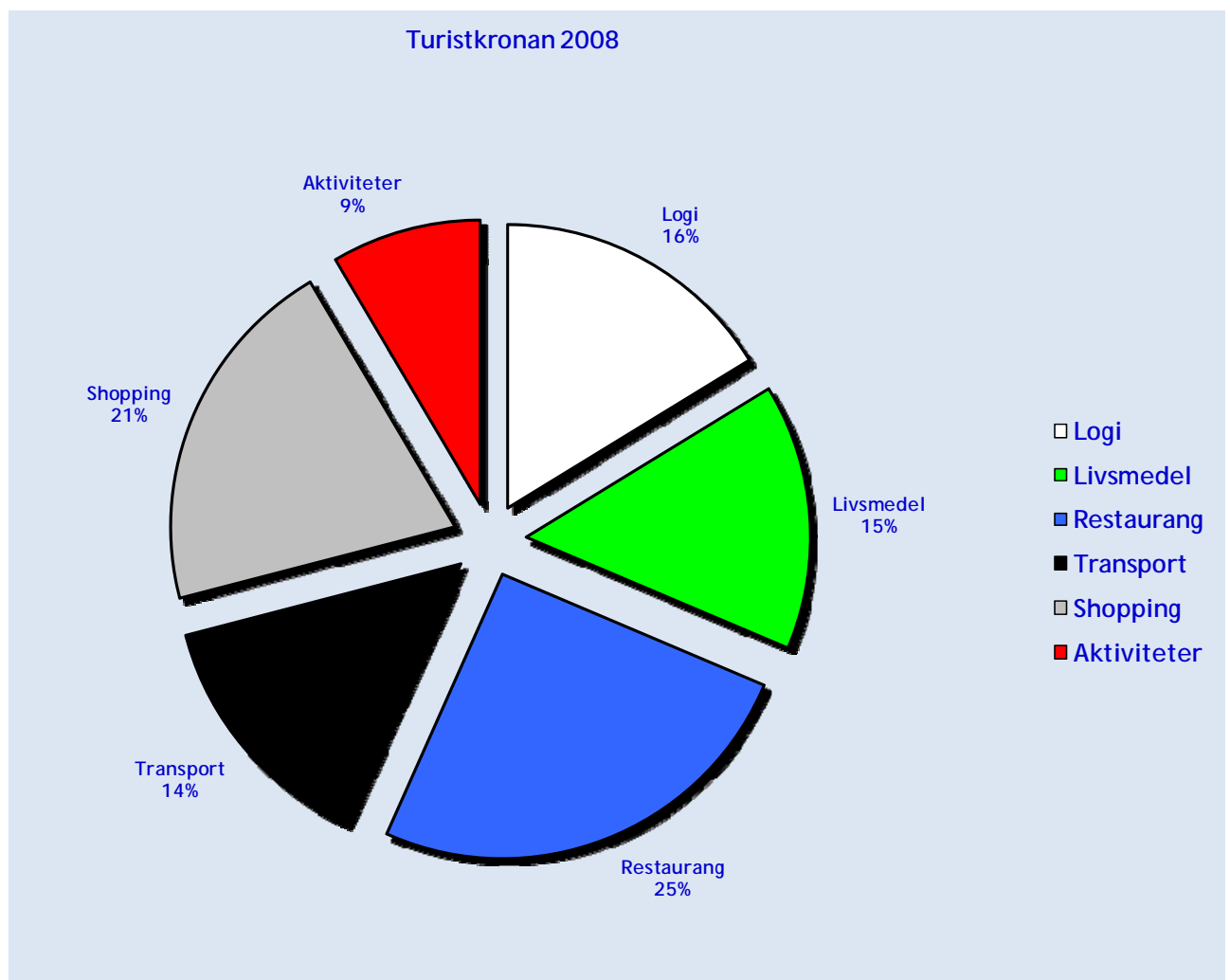
Fördelning av omsättning/kategori 2008



## OMSÄTTNING FÖRDELAD PÅ BRANSCHER

(i tusen kronor)	2008
Logi	68 223
Livsmedel	63 446
Restaurang	106 168
Transport inkl bensin	59 898
Shopping	86 218
Aktiviteter	35 676

Här visas fördelningen av "Turistkronan" för de branscher som påverkas. Denna fördelning varierar normalt inte mycket i Sverige. Restaurang och logi brukar ligga högst omsättningsmässigt. Men under den senaste 10-årsperioden finns ändå stora förändringar, oftast för restauranger, transport och shopping.



## SYSSELSÄTTNING

Fram till 2002 angavs sysselsättningen i årsverken samt i beräknat antal årsanställda. Årsverken avser en person som arbetar 100 % av arbetstiden hela året. Med tanke på sjukdom och annan frånvaro är dock arbetstiden 75-93 % beroende på bransch. Beräknat antal årsanställda beräknades till 20 % mer än antal årsverken. Med tanke på säsongsarbeten är antalet sysselsatta under sommarperioden betydligt högre.

Från 2002 har Resurs AB, i samarbete med SCB, utvecklat en metod där vi kan redovisa sysselsättningen i form av antal anställda. Detta innebär också att vi kan redovisa sysselsättning med regionalt och ibland lokalt anpassade tal för Sotenäs kommun.

	2008
Livsmedel	24,8
Restaurang	112,7
Transport	18,7
Shopping	44,5
Aktivitet	47,1
Logi	96,9
Administration	4,0
<b>Årissysselsatta</b>	<b>349</b>

Observera att ovanstående siffror ej anger ett faktiskt resultat av sysselsättningen utan enbart vilka volymer inom sysselsättningen som omsättningen ger underlag till.

## SKATTEINTÄKTER

Skatteintäkterna delas in i två delar:

**DIREKTA** avser de skatteintäkter som kommer från sysselsättningen i de företag som direkt påverkas av besökarens utlägg.

**TOTALA** avser alla företag som påverkas, ex tvätteriet som tvättar hotellets linne. Totala skatteintäkten är detsamma som den samhällsekonomiska effekten.

Skatteintäkten avser bruttobelopp utan hänsyn taget till skatteutjämningsbidraget.

(i tusen kronor)	2008
<b>DIREKTA</b>	
Kommun	15 594
Landsting	7 496
<b>TOTALA</b>	
Kommun	37 354
Landsting	17 956

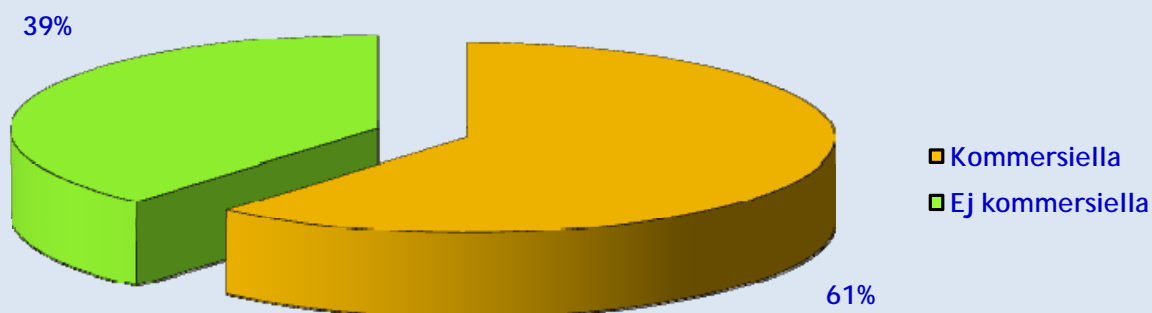
En ökad skatteintäkt för kommunen innebär motsvarande minskning av skatteutjämningsbidraget. Kommunens "vinst" vid ökad sysselsättning innebär alltså inte direkt mer pengar i kommunkassan i form av skatteintäkter utan istället minskade kostnader för arbetsmarknadsåtgärder och olika former av bidrag. Den viktigaste effekten är dock att en ökad sysselsättning också kan innebära en inflyttning och därmed ökat skatteunderlag eller förhindra utflyttning och därmed bibehållt skatteunderlag.



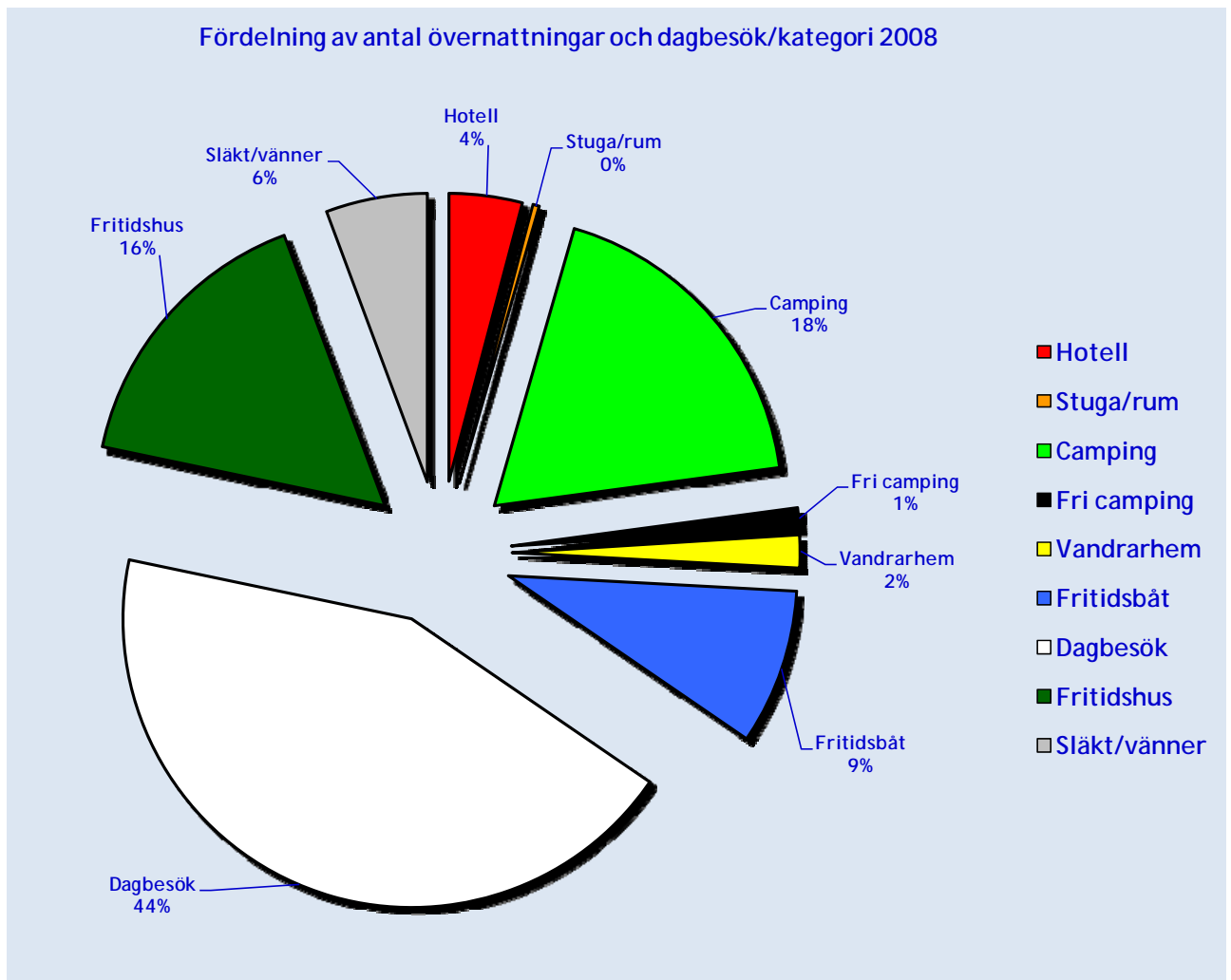
## ÖVERNATTNINGAR/BESÖK

Övernattningar	2008
Hotellrum (rumsnätter)	29 121
Hotellbäddar (gästnätter)	50 907
Affärs	6 222
konferens	8 795
grupp	3 693
fritid	32 197
Stuga/rum	4 450
Camping	228 170
Fri camping	14 000
Vandrarhem	22 873
Fritidsbåt/Gästhamn	107 902
<b>Kommersiella</b>	<b>428 302</b>
Fritidshus	198 835
Släkt/vänner	70 342
<b>Övriga/ej kommersiella</b>	<b>269 177</b>
Dagbesök	541 908
<b>TOTALT</b>	<b>697 479</b>

Fördelning av antal övernattningar kommersiella/ej kommersiella 2008



Fördelning av antal övernattningar och dagbesök/kategori 2008



## KAPACITETSUTNYTTJANDE

Kapacitetsutnyttjandet uttrycks i dagar/år till skillnad mot SCB som anger detta i procent av disponibel kapacitet. Detta kan vara missvisande eftersom en stugby kan ha öppet sex månader och vara fullbelagd hela tiden. Detta anges av SCB till 100 % beläggnings som i denna tabell anges till 180 dagar/år

Utnyttjade/dagar/år	2008
Hotellrum	122,9
Hotellbäddar	98,7
Camping	42,0
Vandrarhem	63,0
Gästhamn	31,2

## REGIONAL HANDELSSTATISTIK (SCB)

Statistiken bygger på företagens omsättningsredovisning till Skatteverket och är exklusive moms. Omsättning per invånare över riksnittet är markerat i fet stil.

Bransch	Inrikes oms exkl moms milj kr	Antal anställda	Antal enheter	Oms/ invånare	Riksnitt/ invånare	Oms +/- riksnitt milj kr
Bensinstationer	56	11	6	6 104	7 456	- 12,4
Butiker, varuhus och stormarknader	241	103	11	<b>26 253</b>	21 657	<b>42,1</b>
Specialiserad livsm, sprit & tobak	80	34	15	<b>8 732</b>	3 864	<b>44,7</b>
Övriga specialbutiker med nya varor	164	106	64	17 903	21 444	- 32,5
Hotell	27	32	7	2 916	3 132	- 2,0
Camping, vandrarhem, stugbyar m m	28	13	10	<b>3 011</b>	288	<b>25,0</b>
Restauranger	123	179	33	<b>13 356</b>	6 085	<b>66,7</b>

Tyvärre förekommer olika former av registerförändringar, avgränsningar, sättet att redovisa moms etc. Uppgifterna bör därför användas försiktigt för att belysa förändringar mellan närliggande år. Av sekretesskäl har uppgifter från branscher med färre än tre enheter slagits samman med den bransch med näst minst enheter inom samma huvudbransch. Omsättning och antal anställda redovisas för dessa branscher sammanslaget. För varje separat bransch redovisas endast antal arbetsställen.

Butiker, varuhus och stormarknader (livsmedel) innefattar oftast mycket mer än livsmedel vilket försvårar gränsdragningen mellan dagligvaru- och sällanköpshandel. Detsamma gäller övriga specialbutiker med nya varor (shopping) inräknade i sällanköpshandeln vilka kan ha ett bredare sortiment innefattande produkter tillhörande dagligvaruhandeln.

Observera att i hotellens redovisade omsättning till SCB ingår ofta även omsättning för restaurangverksamhet, dans och andra säljintäkter (garage, garderob, hygienvaror, etc.).

Denna rapport är utförd av Clas Andersson  
på uppdrag av Sotenäs Turism och "Besöksråd norra Bohuslän"  
11 maj 2010

© RESURS AB  
HQ/INFRACITY/UPPLANDS VÄSBY • TEL 08-555 410 30 • FAX 08-590 717 81 • resurs@resursab.se  
Malmö • TEL 08-555 410 33, 040-30 69 30 • FAX 040-30 66 91 • ca@resursab.se